



CNPJ Nº 42.318.949/0013-18



RELATÓRIO DE ADMINISTRAÇÃO - 2024

Senhoras e Senhores Acionistas,

Apresentamos o Relatório de Administração e as Demonstrações Contábeis da BB Tecnologia e Serviços S.A., relativos ao exercício encerrado em 31 de dezembro de 2024, na forma da Legislação Societária, acompanhados dos pareceres do Conselho Fiscal, Comitê de Auditoria e dos Auditores Independentes.

1. AMBIENTE DE ATUAÇÃO

A BB Tecnologia e Serviços S.A. (“BB TECNOLOGIA E SERVIÇOS” ou “Companhia”), empresa controlada pelo Banco do Brasil S.A. (BB), está presente em todo território nacional e atua nos segmentos de Infraestrutura e Disponibilidade, Gestão de Segurança, Comunicação e Conectividade, Soluções Digitais e Parcerias, Canais e Backoffice e Correspondente Bancário, com a prestação de serviços de assistência técnica especializada, digitalização e reprodução de documentos, telemarketing *omnichannel*, gestão de correspondentes bancários, suporte e apoio a processos de negócios financeiros e não financeiros, monitoramento, supervisão e execução de atividades inerentes a equipamentos e ambientes, desenvolvimento, sustentação e teste de software, suporte e operação em data center, gerenciamento de mensagens eletrônicas de telefonia celular, outsourcing e monitoria de sistemas de segurança física, além de *outsourcing* de telefonia.

Ao longo do ano de 2024, a BB Tecnologia e Serviços expandiu seu portfólio, introduzindo soluções voltadas ao crédito bancário para consórcio e agronegócio, e reforçou outras, como o *Open Finance*, interoperabilidade e cibersegurança.

2. DESTAQUES DO PERÍODO

A BB Tecnologia e Serviços completou 50 anos em 2024, com uma história repleta de desafios e conquistas. Com o intuito de promover sustentabilidade, as estratégias de atuação nos últimos anos foram voltadas para intensificar conexões e aproximar, ainda mais, a BB Tecnologia e Serviços de clientes e parceiros, estreitar o relacionamento com o Banco do Brasil e ampliar sua atuação no mercado.

Para alcançar esses objetivos, foram implementadas diversas ações com o propósito de aumentar a participação em negócios dentro do conglomerado Banco do Brasil, conquistar novos clientes e envolver os colaboradores como promotores da marca, bem como colaborar para construir uma percepção positiva da Empresa e sua marca junto ao público. O resultado dessas iniciativas pode ser comprovado pelo alcance de R\$ 1,5 bilhão em novos negócios contratados em 2024, representando um crescimento de 62% na carteira de clientes, que incluiu entes públicos e privados.

Os destaques dessa estratégia foram os novos negócios firmados por intermédio de parcerias estratégicas de revenda de licenças de software, suporte técnico especializado e as soluções relacionadas ao HIVEPlace.

Enfatizamos também a diversificação da atuação da rede de correspondentes bancários, com ênfase na consolidação da parceria no crédito rural, bem como na implementação de novos produtos na rede como crédito pessoal, crédito imobiliário, seguridade e consórcio.

A rede de parceiros da BB Tecnologia e Serviços está presente em mais de 1,5 mil cidades brasileiras, com cobertura estendida a mais de 4,5 mil municípios. As receitas geradas pela rede da BB Tecnologia e Serviços no crédito rural do BB superaram os R\$ 152 milhões ao longo do ano – o que posiciona a gestão de correspondentes e representação comercial entre as principais fontes de origemação de resultado para a Companhia.

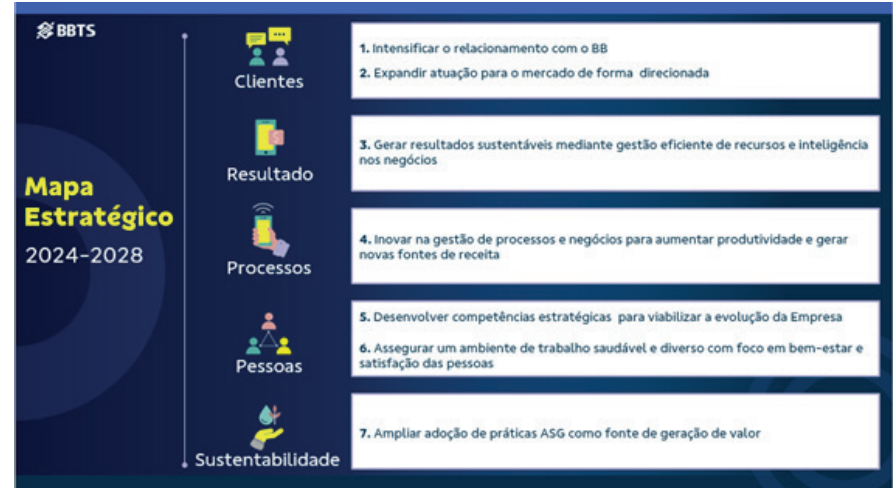
Os principais destaques de 2024 foram:

- ✓ R\$ 40 bilhões em desembolsos do crédito rural do BB pelos correspondentes bancários sob gestão da BB Tecnologia e Serviços. Com isso, a Companhia se torna uma das maiores parceiras do agronegócio e da agricultura familiar do Banco do Brasil, responsável por mais de 30% das contratações de operações de crédito rural e 57 mil famílias atendidas nas modalidades Custeio Pronaf e o Pronaf Mais Alimentos¹;
- ✓ Ampliação de parcerias estratégicas para soluções no mercado de TI. Foram celebrados contratos junto ao Banco do Brasil para suporte e fornecimento de licenças dos softwares BMC Utilitários DB2, MongoDB *Enterprise Advanced* e *Vcloud Foundation*. Com relação a outros clientes de mercado, destacam-se as licenças do MySQL da Oracle para o TRF da 5ª Região e outras instâncias da Justiça Federal, além do êxito em processos licitatórios do Banrisul e TJ/SP;
- ✓ Consolidação do modelo de *outsourcing* na prestação dos serviços de Disponibilidade de Sistemas de Segurança, que inclui sistemas de imagem (DOSI), de alarme (DOSA) e dispositivos de resposta (DODR), contribuindo significativamente para a mitigação dos riscos operacionais. Isso reforça o papel da BB Tecnologia e Serviços como uma das melhores provedoras de soluções de segurança bancária no Brasil. Entre as entregas realizadas, destacam-se o desenvolvimento de novos analíticos de vídeo aplicados na segurança e nos negócios do cliente, como reconhecimento facial, busca forense e análise comportamental nos ambientes do Banco do Brasil;
- ✓ Instalação de mais de 8.000 novos equipamentos em mais de 1.000 unidades do Banco do Brasil, promovendo a modernização e adequação à legislação vigente;
- ✓ Implantação de módulo de Inteligência Artificial especializada em segurança de ambientes na solução PSIM (*Physical Security Information Management*), para classificação e tratamento de eventos de segurança;
- ✓ Descarte sustentável de mais de 3 mil microcomputadores obsoletos e instalação de 1,2 mil Terminais Dispensador de Senhas (TDS) e Terminais de Chamado ao Cliente (TCC);
- ✓ Realização da entrega de novas soluções para o Banco do Brasil como fechamento de mais de 1.400 baias de TAA e certificação de execução de Data *Wipe* (Limpeza de Dados) de notebooks e microcomputadores;
- ✓ Modernização do processo de digitalização e recuperação de documentos, com a inclusão do processo de armazenamento em nuvem, aprimorando a eficiência operacional e capacidade de atendimento às solicitações dos clientes;
- ✓ Implementação de um novo modelo de logística de transportes baseado em credenciamento com gestão integrada por plataforma de fretes;
- ✓ Utilização de tecnologias emergentes em Cibersegurança para combate às ameaças digitais mais recentes. Incremento da maturidade e resiliência em *cyber* com a implementação da arquitetura Zero Trust e novas capacidades cibernéticas, tais como: *Threat Hunting* e *Intelligence*, dentre outras;
- ✓ Economia de R\$ 205,3 milhões em relação ao valor referencial do total das licitações, representando redução na ordem de 16%.

¹ O Custeio Pronaf é destinado a financiar as operações relacionadas ao ciclo produtivo, enquanto o Pronaf Mais Alimentos é direcionado para o financiamento a longo prazo.

3. PLANEJAMENTO ESTRATÉGICO 2024-2028

O mapa estratégico da BB Tecnologia e Serviços é construído com o modelo de gestão estratégica BSC (*Balanced Scorecard*). Esse documento é formado por cinco perspectivas: Clientes, Resultado, Inteligência de Processos, Capital Humano e Sustentabilidade. A Companhia utiliza o modelo adaptado aplicado pelo BB no qual, além das perspectivas originais do BSC, adiciona a perspectiva de Sustentabilidade.



O propósito da BB Tecnologia e Serviços, que visa “Gerar valor e eficiência para nossos clientes por meio de soluções inteligentes”, reflete o compromisso da organização em desenvolver estratégias e ações que maximizem resultados e otimizem processos, proporcionando aos clientes soluções inovadoras que atendem suas necessidades e impulsionam seu sucesso no mercado.

Reforçando seu compromisso com as políticas de responsabilidade ASG (Ambiental, Social e de Governança), a BB Tecnologia e Serviços promove um ambiente de trabalho inclusivo e acolhedor. Por meio de iniciativas que incentivam a diversidade, a empresa busca ampliar a participação de grupos historicamente sub-representados, como pessoas negras (pretas e pardas), mulheres, indígenas e pessoas com deficiência (PcD).

Os valores corporativos da BB Tecnologia e Serviços incluem Ética, Inovação, Senso de Dono e Foco no Cliente e agora incorporam a Sustentabilidade como princípio essencial. Essa evolução fortalece a identidade organizacional e reafirma o compromisso da Companhia com a inclusão, a equidade e a responsabilidade social, consolidando sua posição como uma empresa orientada para o futuro e comprometida com o impacto positivo no ambiente e na sociedade.

4. DESEMPENHO ECONÔMICO-FINANCEIRO

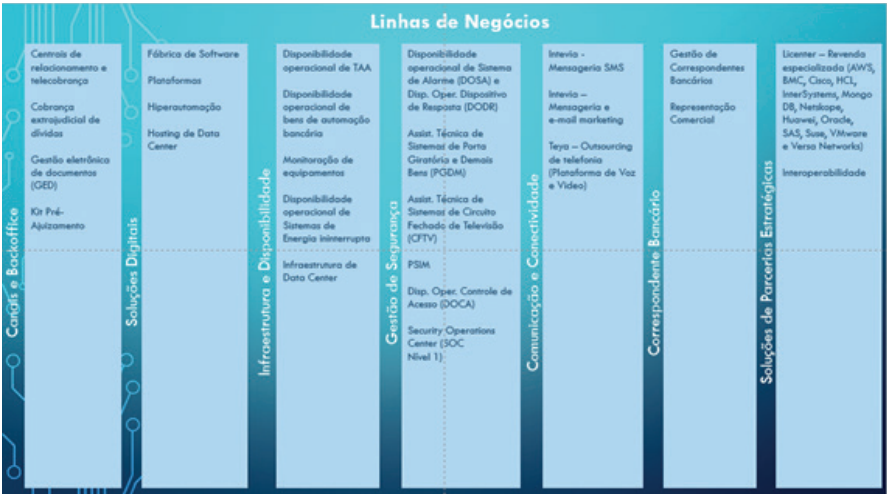
A BB Tecnologia e Serviços encerrou o ano de 2024 com um lucro de R\$ 172,3 milhões, maior resultado nos seus 50 anos de história, com aumento de 88,2% em relação a 2023 (lucro de R\$ 91,6 milhões). O resultado histórico foi possível principalmente devido ao esforço na renovação de contratos existentes, estabelecimento de novos negócios e gestão eficaz dos gastos corporativos, com o envolvimento de equipes multidisciplinares visando à adoção das melhores práticas na gestão de recursos, contribuindo para a geração consistente e sustentável de resultados e caixa.

O faturamento bruto da empresa atingiu o patamar de R\$ 2,007 bilhões, aumento de 26,3% em comparação a 2023 (R\$ 1,6 bilhão). Esse crescimento foi impulsionado pelo avanço no contrato de correspondentes bancários, aumento das revendas de licenças para o Banco do Brasil e novos parceiros, reforço no atendimento do contrato de automação bancária e expansão do portfólio de serviços ofertados pelo HIVEPlace, além disso, destaca-se a manutenção dos níveis de receita nos contratos de manutenção de equipamentos, periféricos e sistemas de segurança nas agências do Banco do Brasil.

Os investimentos atingiram o maior patamar histórico, com R\$ 85,8 milhões, destacando-se os equipamentos necessários à ampliação do atendimento nos serviços de segurança eletrônica nas agências do Banco do Brasil e para fornecimento dos equipamentos de TI para fomento do serviço de *Outsourcing* de Telefonia e adequações de infraestruturas de TIC, evolução tecnológica e aumento da resiliência cibernética.

5. NEGÓCIOS

O portfólio da BB Tecnologia e Serviços abrange uma grande diversidade de soluções e ampla capacidade de atendimento. Estruturalmente, as frentes de negócios foram ampliadas, a fim de garantir os melhores resultados operacionais, bem como alavancar a celeridade na estruturação de novas oportunidade de negócio.



6. GESTÃO DE PESSOAS

A Política de Gestão de Pessoas da BB Tecnologia e Serviços orienta a interação com os colaboradores, alinhando-se à legislação e regulamentação vigentes, aos documentos societários e às melhores práticas em gestão de pessoas. Seu propósito é garantir a presença de profissionais qualificados, motivados e comprometidos com a consecução dos objetivos organizacionais, além de promover um ambiente de trabalho positivo e colaborativo. A política também busca fomentar o desenvolvimento contínuo dos colaboradores, assegurando que todos estejam alinhados com os valores e o propósito da empresa.

Em 2024, a BB Tecnologia e Serviços contou com um quadro de 3.080 colaboradores, distribuídos em diversas categorias, conforme a seguinte tabela:

Força de Trabalho por categoria – 2024	
Tipo de vínculo	Quantidade
Empregados concursados	2.780
Cedidos Banco do Brasil	58
Funcionários CCLPs - Cargo em Comissão de Livre Provedimento	17
Temporários	160
	3.015
Jovem Aprendiz	16
Estagiários	49
	3.080

Ao longo do ano, a BB Tecnologia e Serviços implementou diversas iniciativas voltadas para Diversidade, Equidade e Inclusão (DE&I). Foi criado o curso BBTS+ Inclusiva, publicada a política de DE&I e realizados workshops sobre comunicação inclusiva. O Fórum de DE&I continuou ativo e foi estabelecido comitê de ASG com foco em DE&I. A autodeclaração de gênero e orientação sexual foi facilitada e a liderança feminina foi incentivada através de mentoria, alcançando 32,3% de mulheres na liderança, superando a meta de 30%. Benefícios para colaboradores com deficiência (PCD) foram ampliados, incluindo auxílio para órteses e próteses, ajuda de custo na coparticipação para filhos de funcionários que fazem terapias (TEA), compra de material assistivo, como monitores grandes para deficientes visuais, e uma cartilha exclusiva para orientação desse público foi divulgada. Essas ações mostram nosso compromisso com um ambiente de trabalho mais justo, diverso e inclusivo.

No campo da saúde e bem-estar, foi implementado o programa BBTS+ Saúde, que inclui um programa de educação alimentar voltado para a melhoria da qualidade de vida de colaboradores com sobrepeso ou obesidade, com apoio de nutricionistas e psicólogos. Foram realizadas campanhas de vacinação contra gripe e dengue com reembolso integral. A campanha do Outubro Rosa foi fomentada com isenção de coparticipação em mamografias e o Novembro Azul com isenção de coparticipação em consultas a urologistas. Foram oferecidos mais de 1.800 atendimentos psicológicos e 400 nutricionais, todos gratuitos para os funcionários. Além disso, houve a promoção da segurança no trabalho com a atuação das Cipas, a realização de Sipats em todas as bases e a divulgação do jornal mensal “Segurança em Foco”.

Em resposta à tragédia das chuvas no Rio Grande do Sul, a BB Tecnologia e Serviços implementou diversas ações de apoio e suporte emocional aos colegas e familiares afetados. Além de apoio psicológico, foi organizada uma vaquinha virtual entre os colaboradores para fornecer todo tipo de ajuda, incluindo a doação de agasalhos e cobertores. Foram oferecidos auxílios emergenciais para desabrigados e para aqueles que tiveram perdas materiais. A Companhia também fez uma doação à Fundação Banco do Brasil, em apoio ao povo gaúcho.

Em 2024, a BB Tecnologia e Serviços também investiu significativamente em educação corporativa e desenvolvimento profissional. Foi implementada uma nova plataforma digital para a UniBBTS, Universidade Corporativa da BBTS. Promovido o desenvolvimento de novas lideranças por meio de programas de qualificação, atingindo mais de 100 colaboradores, e implementado o PDG (Programa de Desenvolvimento de Gestores), que abarcou mais de 130 líderes da Companhia. Foram ofertadas bolsas de estudo para graduação, especialização e idiomas, com adesão de mais de 150 funcionários. Além disso, promoção de programa destinado a formar gestores para a alta liderança da BB Tecnologia e Serviços.



CNPJ Nº 42.318.949/0013-18



De forma inédita, o acordo coletivo foi formalizado com amplitude bienal, uma negociação que buscou melhorias para os empregados no âmbito social e econômico. Esse acordo reflete a proximidade e a eficiência da Companhia nas relações trabalhistas, garantindo melhores condições de trabalho e benefícios.

Essas iniciativas demonstram o compromisso contínuo da BB Tecnologia e Serviços em promover um ambiente de trabalho mais inclusivo, saudável e voltado para o desenvolvimento profissional de seus colaboradores. Ao investir em diversidade, equidade, inclusão, saúde, bem-estar e educação corporativa, a Companhia reafirma seu papel como uma empresa que valoriza e apoia seus funcionários, contribuindo para um futuro mais justo e sustentável para todos.

7. GOVERNANÇA CORPORATIVA

A BB Tecnologia e Serviços adota modelo de gestão baseado nas melhores práticas de governança, assegurando que os atos administrativos e a tomada de decisões da Administração ocorram de forma segura, rastreável e amparada em dados tempestivamente disponibilizados.

A Governança Corporativa da BB Tecnologia e Serviços garante aos acionistas gestão organizacional com equidade (*fairness*), transparência (*disclosure*), responsabilidade pelos resultados (*accountability*) e cumprimento de normas (*compliance*).

A Empresa declara, anualmente, por meio da Carta Anual de Políticas Públicas e Governança Corporativa, informações relativas às atividades desenvolvidas, estrutura de controle, fatores de risco, dados econômicos e financeiros, políticas e práticas de governança corporativa e descrição da composição e remuneração da administração. A Carta Anual contempla, ainda, a explicitação dos compromissos de consecução de objetivos de políticas públicas.

Atuando com transparência, a Companhia divulga periodicamente, em seu sítio eletrônico, os resultados da Empresa, além de realizar a publicação anual obrigatória em jornal de grande circulação.

A BB Tecnologia e Serviços possui arquitetura de governança bem definida que compreende Assembleia Geral, Conselho de Administração, Conselho Fiscal, Auditoria Interna, Auditoria Independente, Comitê de Auditoria, Comitê de Ética e Disciplina, Diretoria Executiva e Comitês de Assessoramento à Diretoria Executiva. Com o compromisso de zelar pela integridade de suas ações.

O Conselho de Administração da BB Tecnologia e Serviços é órgão colegiado essencial para os rumos estratégicos da Empresa, encarregado do processo de decisão em relação aos direcionamentos estratégicos. Os membros do Conselho de Administração atuam de forma a garantir o compartilhamento de sua experiência em negócios, processos, sustentabilidade, gerenciamento de riscos e visão de longo prazo, sendo um elo entre a Diretoria da Empresa e seus acionistas. Reconhecendo a importância da pluralidade e os benefícios da diversidade e inclusão, 43% dos membros efetivos do Conselho de Administração são mulheres, possibilitando uma liderança que reflete diferentes perspectivas. O Conselho também possui, entre seus integrantes, um Conselheiro representante dos Empregados, que desempenha papel importante nas decisões estratégicas e no direcionamento da organização.

Os Comitês de Assessoramento à Diretoria Executiva são colegiados Internos, de caráter deliberativo e permanente, que assessoram a Diretoria Executiva e a ela são subordinados. Todos os comitês de assessoramento possuem membros estatutários permanentes em sua composição. Em 2024, houve uma atualização nos comitês de assessoramento para que eles reflitam melhor as atividades da empresa em sua estratégia de mercado e no fortalecimento da segurança cibernética. Adicionalmente, foi estabelecido Comitê de Gestão Ambiental, Social e de Governança, com o propósito de fomentar debates sobre as tendências e as melhores práticas do mercado relacionadas à diversidade, equidade e inclusão. Esse comitê também tem a função de monitorar ações que garantam a sustentabilidade ambiental, social e de governança da Companhia.

No ano de 2024, foram realizadas ao todo 177 reuniões dos Comitês de Assessoramento, sendo o Caope – Comitê Administrativo-Operacional, com mais encontros, 60 no total, promovendo discussões pertinentes no âmbito econômico-financeiro da Empresa.

Visando a melhoria constante dos colegiados da Empresa, a composição e atribuições dos Comitês de Assessoramento à Diretoria Executiva são constantemente revisados, garantindo assim a conformidade com as melhores práticas de governança. Nesse sentido, a Empresa possui políticas gerais e específicas, Código de Ética, Programa de Integridade, área dedicada a Controles Internos e Compliance, Ouvidoria (de abrangência interna e externa) e canal de comunicação direta com o Comitê de Auditoria. Essa estrutura de órgãos e políticas contribuem no combate a fraudes, no combate a corrupção e na efetividade e transparência no relacionamento da organização com as partes interessadas.

Ouvidoria

A BB Tecnologia e Serviços se preocupa em ouvir os seus colaboradores e tem investido no canal da Ouvidoria, destinado a elogios e sugestões, denúncias e reclamações. Além de disponibilizar e divulgar o canal para toda a empresa, também são realizadas visitas presenciais por meio da Ouvidoria Itinerante em diversas localidades onde a empresa possui unidades. A iniciativa permite aproximação com as pessoas, esclarecimento de dúvidas, além de recebimento de feedbacks para aprimoramento do canal e de outros processos da empresa. Ao longo de 2024, diversas localidades foram visitadas, permitindo a participação de mais de 250 funcionários nas reuniões.

Comunicação Externa / Marketing

O formato de comunicação com o público externo foi intensificado em 2024. Foram compartilhadas informações relevantes com parceiros, clientes, fornecedores e sociedade sobre os negócios da empresa e sobre suas ações de responsabilidade social. O site da Companhia foi reformulado de forma a prover mais transparência. Além disso, houve aumento na frequência das publicações nas redes sociais da Empresa para fortalecimento da nossa presença no ambiente digital.

Ao diversificar a comunicação com foco em uma exposição externa mais abrangente, a BB Tecnologia e Serviços tem alcançado a sociedade de uma forma mais ampla, promovendo seus negócios e o impacto positivo que gera para a sociedade.

Por meio de campanhas publicitárias, a Companhia contribuiu socialmente com a conscientização da urgência social por equidade de gênero e equidade nas tratativas com pessoas pretas, pardas, indígenas e da terceira idade.

As ações realizadas ao longo de 2024 tiveram como objetivo disseminar a imagem da BB Tecnologia e Serviços como uma empresa sólida, com um legado de 50 anos de história, confiável e de referência no mercado, para atração e fidelização de clientes.

Para tanto, a comunicação com foco na capacidade da BB Tecnologia e Serviços de gerar valor, de estar sempre à frente no que se refere às soluções tecnológicas e de inclusão social, promovem o nosso compromisso de gerar eficiência por meio de soluções inteligentes e com impacto positivo para a sociedade.

Neste sentido, a Companhia veiculou conteúdos em grandes canais de comunicação por ações de *branded content* e realizou ações promocionais de exposição da marca por meio de mídias OOH no Parque da Cidade Sara Kubistchek e no centro de Brasília.

Adicionalmente a Empresa promoveu ou teve participação, dentre outros, nos eventos a seguir:

Ação	Objetivo
BBTS Connect	Promover a marca, os negócios e as ações sociais da Empresa, celebrando seus 50 anos. O objetivo de valorizar e estabelecer conexões com clientes e parceiros foi alcançado. Com a participação in loco de cerca de 700 inscritos e transmissão ao vivo, o BBTS CONNECT 2024 consolidou-se como espaço importante para o debate de alto nível sobre tendências do mercado de tecnologias, diversidade e inclusão.
Inauguração dos CRBB na Bahia (Lauro de Freitas e Salvador)	Promover a geração de empregos no estado da Bahia e a empregabilidade de pessoas pretas, pardas, indígenas, da terceira idade, em busca do primeiro emprego, de mulheres em situação de vulnerabilidade, além de grupos minorizados da comunidade LGBTQIAPN+.
Feiras Agro	Ação promocional de divulgação da marca durante os eventos do Circuito Agro.
Inauguração de Lojas Mais BB BBTS	Ação promocional de divulgação da intermediação da BB Tecnologia e Serviços para créditos para produtores do agronegócio, inclusive, pequenos produtores e agricultura familiar.
BB Digital Week (BBDW)	Patrocínio e participação do BBDW, com um estande inovador que focou na exposição da marca como uma empresa sempre à frente em termos de tecnologia.
USI BB	Apoiar evento do Banco do Brasil voltado à integração e alinhamento estratégico, fortalecendo a BB Tecnologia e Serviços como provedora de soluções inteligentes, que integram câmeras de segurança com analíticos de dados.
Patrocínio do Projeto de Consultoria Integrada do UniCEUB	Incentivar iniciativas acadêmicas e promover a BB Tecnologia e Serviços como parceira do setor educacional e empreendedorismo.
Patrocínio do evento – Ciência que inspira	Organizado pela Empresa Brasileira de Pesquisa Agropecuária - Embrapa, com parceria da Diretoria de Agronegócios e Agricultura Familiar do Banco do Brasil - DIRAG BB, a BB Tecnologia e Serviços realizou o estreitamento no relacionamento entre a Empresa e seu público-alvo.
Evento Rede Gealc	Ao fomentar a inovação tecnológica na administração pública, a BB Tecnologia e Serviços divulgou seu compromisso com a idealização de modernizar a administração pública na América Latina, contribuindo para a construção de governos mais transparentes, eficientes e orientados para o cidadão.
Participação em eventos internacionais - BMC CONNECT em Las Vegas e VISION24	Visando reunir profissionais de TI, líderes empresariais e múltiplos parceiros a fim de explorar as últimas inovações, tendências e melhores práticas no gerenciamento de TI e automação, a BB Tecnologia e Serviços expôs a sua marca num cenário internacional.

8. DESENVOLVIMENTO SUSTENTÁVEL

Durante o ano de 2024, a BB Tecnologia e Serviços aprimorou sua estratégia de sustentabilidade. Na elaboração do seu mapa estratégico para o ciclo 2024-2028, definiu como um dos objetivos "ampliar a adoção de práticas ASG como fonte de geração de valor". Nesse sentido, indicou as seguintes prioridades estratégicas no eixo ASG:

- ✓ Ampliar as compensações ambientais das operações da empresa (deslocamento, descarte, consumo de recursos, economia energética etc);
- ✓ Alcançar níveis de excelência em certificações de governança (IG-Sest, CertGov, Pró-Ética, entre outros);
- ✓ Expandir o impacto social das ações da BB Tecnologia e Serviços por meio da promoção de políticas de diversidade e inclusão;
- ✓ Vincular as ações de sustentabilidade à marca BB Tecnologia e Serviços para gerar valor aos nossos negócios;
- ✓ Ampliar quantidade de mulheres em posições estratégicas.

Ao se tornar signatária do Pacto Global da ONU e apoiadora da Agenda Positiva do IBGC, a Companhia declarou oficialmente seu compromisso com os Objetivos de Desenvolvimento Sustentável (ODS). Assim, durante o ano de 2024, a empresa lançou seu Plano Anual de Sustentabilidade, que incluiu indicadores verificáveis e mensuráveis em consonância com os ODS do Pacto Global. É importante ressaltar que o Plano contempla, no mínimo, um indicador para cada ODS do Pacto Global.

A BB Tecnologia e Serviços estabeleceu diversos indicadores ao longo de 2024, com a meta de cumprir sua estratégia de sustentabilidade. Entre eles, destaca-se o de "Compensação de CO²", que estabeleceu como meta aumentar as compensações ambientais das operações da Companhia, incluindo deslocamento, descarte, consumo de recursos e economia de energia, alcançando a marca de 200 toneladas de CO² compensadas, alinhado ao "ODS 13 - Ação Contra a Mudança Global do Clima" e parte do Plano de Sustentabilidade da empresa.

Outro indicador relevante está vinculado ao "ODS 12 – Consumo e Produção Sustentáveis", com o objetivo de "Ampliar a prática de descarte sustentável". Com o esforço de várias áreas, foi possível realizar a descaracterização e doação de 1.363 uniformes para pessoas em situação de vulnerabilidade.

Por fim, o terceiro indicador está atrelado ao "ODS 05 - Igualdade de Gênero", com o objetivo "Ampliar a quantidade de mulheres em posições estratégicas". Esse objetivo foi atingindo, resultando em 30% de mulheres em cargo de liderança na Empresa.

Adicionalmente, a BB Tecnologia e Serviços publica anualmente em seu site público o Relatório Unificado de Sustentabilidade contemplando o Balanço Social. O documento divulga as iniciativas de desenvolvimento sustentável e as práticas de responsabilidade socioambiental da Companhia, com destaque para as ações de equidade e inclusão realizadas tanto para com o corpo funcional da Empresa quanto para com a Comunidade. Implementa políticas e ações ambientais voltadas para doações, reciclagem e descarte sustentável.

Em 2024, a empresa aderiu o modelo de frota locada de veículos para sua rede de atendimento. Com a adoção de veículos novos e menos poluentes, juntamente com o abastecimento em Etanol, a empresa avançou na compensação de CO2 e na diminuição das emissões de Gases de Efeito Estufa.

9. GESTÃO DE RISCOS, CONTROLES INTERNOS E COMPLIANCE

A empresa possui processo estruturado de gestão integrada de riscos corporativos o qual está alinhado às melhores práticas de mercado e ao Controlador Banco do Brasil.

A responsabilidade pela gestão de riscos é de todas as partes envolvidas nos processos organizacionais e permeia todos os níveis da organização. O modelo utilizado distribui as atividades de riscos e controle em três linhas, as quais atuam de forma integrada e desempenham papéis distintos dentro da estrutura da organização:

- ✓ Os gestores dos processos/negócios estão na 1ª linha;
- ✓ A 2ª linha é de responsabilidade da área de gestão de riscos, compliance e controle, com funções de apoio aos processos e negócios essencialmente ligados à gestão de riscos e aos controles internos;
- ✓ A 3ª linha é representada pela Auditoria Interna, vinculada ao Conselho de Administração.

A BB Tecnologia e Serviços conta com o Comitê de Controles Internos e Gestão de Riscos, que apoia a Administração na tomada de decisões sobre gestão de riscos e continuidade de negócios.

No âmbito de processos internos, utiliza-se a ferramenta integrada para automação no gerenciamento de riscos, a qual traz maior transparência, agilidade, padronização e confiabilidade nas informações provenientes do acompanhamento de ações. O sistema resultou em maior eficácia no monitoramento das recomendações, facilitou o reporte aos comitês e contribuiu para a tomada de decisões.

Em 2024 foi elaborada e implementada a metodologia de riscos relevantes baseada na ISO 31.000 - Gestão de Riscos, com o objetivo de instituir critérios e estudos formais para a definição dos riscos relevantes incorridos pela BB Tecnologia e Serviços. A metodologia trouxe maior segurança, uma vez que permite identificar, avaliar, tratar e atualizar os riscos aos quais a Companhia está exposta, apoiando a tomada de decisões estratégicas e priorização de recursos pela empresa.

A seguir os instrumentos utilizados pela Companhia:

- **Política de Gestão de Riscos:** estabelece princípios e diretrizes a serem observadas no processo de gestão de riscos;
- **Declaração de Appetite a Riscos (RAS):** estabelece o máximo de risco que a Companhia aceita incorrer em seus negócios e no alcance dos objetivos estratégicos;
- **Matriz de Riscos:** identifica e classifica o risco, bem como contempla informações sobre os controles implementados e ações propostas para mitigação;
- **Teste de Estresse Integrado (TEI):** simulação de cenários de estresse, trazendo uma visão prospectiva da avaliação de riscos e seus desdobramentos na liquidez da Companhia, com o papel de auxiliar na tomada de decisão dos administradores;
- **Taxonomia:** consolidação em um mesmo instrumento dos eventos de riscos inerentes às atividades desempenhadas pela Companhia. Em 2024 a taxonomia evoluiu por meio da padronização das categorias e classificações dos riscos relevantes.

Programa de Compliance

O Sistema de Gestão de *Compliance* reúne práticas e mecanismos internos que evidenciam sua conformidade com leis, normas e demais instrumentos de regulamentação, bem como seu posicionamento ético.

Um desses mecanismos de controle é o **Programa de Compliance** que é um instrumento de Governança Corporativa composto por diretrizes cujo objetivo é prevenir, detectar e corrigir a exposição da BB Tecnologia e Serviços a potenciais ameaças, incentivando a aplicação efetiva do Código de Ética, Conduta e Integridade e buscando mitigar atos ilícitos praticados contra a Administração Pública, Nacional ou Estrangeira.

O documento foi reformulado passando de 13 pilares para 10 orientadores inseridos em 3 diretrizes: Detecção, Prevenção e Correção, o que permite um monitoramento mais efetivo e maior envolvimento de toda a empresa no cumprimento de seu papel de ser compliance.

Além disso, as principais políticas que abordam integridade foram atualizadas, e ações de acultramento foram realizadas, incluindo campanhas de Ética, Integridade e Inclusão, palestras e material na intranet e disponibilização de treinamento de Integridade e Gestão de Riscos. A BB Tecnologia e Serviços continua como signatária do Pacto Empresarial pela Integridade e contra a Corrupção e participa da Rede Brasil do Pacto Global das Nações Unidas.

Programa de Gestão da Continuidade de Negócios (PCN)

O processo de gestão de continuidade de negócios passou por uma série de aprimoramentos em 2024, com vistas a elevar o nível de resiliência e resposta a incidentes e interrupções nas operações da companhia.

O Plano de Gestão de Crises (PGC) da BB Tecnologia e Serviços tem como objetivo principal instituir um processo que possibilite uma atuação tempestiva diante de um cenário de desastre, garantindo assim a sustentabilidade dos negócios e a gestão da reputação da organização. De forma detalhada, o PGC visa:

- ✓ Assegurar a existência de procedimentos de comunicação, respostas e soluções frente a desastres que possam trazer impactos negativos junto às principais partes interessadas, além de prejudicar seus negócios e/ ou suas operações críticas;
- ✓ Definir responsabilidades sobre as atribuições de cada área no processo de gestão de crises;
- ✓ Assegurar a conformidade com regulamentos, normas e exigências legais internas e/ ou externas;
- ✓ Definir o procedimento para identificação e tratamento de crises, as macros atividades das equipes envolvidas e sua dinâmica de atuação.

Além disso, compõe o referido programa o Comitê de Gestão de Crises e o Plano de Comunicação, este último envolvendo o controlador BB e colegiados superiores (Coaud, Conad e Cofis).

Informações adicionais

Esse Relatório da Administração foi preparado com base nas Demonstrações Contábeis e demais documentos gerenciais produzidos na companhia. Informações adicionais acerca da companhia estão disponíveis no site bbs.com.br.



CNPJ Nº 42.318.949/0013-18



BALANÇO PATRIMONIAL

ATIVO	Nota	31.12.2024	31.12.2023	PASSIVO	Nota	31.12.2024	31.12.2023
CIRCULANTE		656.504	476.416	CIRCULANTE		418.436	304.048
Caixa e Equivalentes de Caixa	5	360.502	261.751	Fornecedores	17	238.098	165.553
Clientes	6	161.690	98.378	Adiantamento de Clientes		2.479	-
Estoques	7	40.280	35.784	Empréstimos	19	15.316	15.364
Impostos e Taxas a Recuperar	8	58.515	55.762	Impostos e Contribuições	18	42.196	34.202
Custos e Despesas Antecipadas	9	15.130	6.499	Salários e Benefícios a Pagar	20	4.189	1.925
Outros Ativos	10	20.387	18.242	Dividendos a Pagar	25	40.939	21.750
				Provisões de Pessoal	21	42.700	40.101
				Provisões e Passivos Contingentes	23 b.	11.539	10.624
				Provisão para Participação nos Lucros		10.233	5.437
				Provisões de Impostos e Contribuições	22	4.437	4.203
				Outras Obrigações	24	6.310	4.889
NÃO CIRCULANTE		533.178	430.614	NÃO CIRCULANTE		242.723	205.874
Realizável a Longo Prazo				Fornecedores	17	124.214	70.169
Ativo Fiscal Diferido	11 c.	60.647	65.880	Empréstimos	19	81.650	96.550
Créditos e Outros Valores	12	54.014	42.164	Impostos e Contribuições	18	-	5.136
Impostos e Taxas a Recuperar	8	20.512	25.194	Provisões e Passivos Contingentes	23 b.	36.469	33.269
Depósitos Judiciais	13	34.730	28.050	Outras Obrigações	24	390	750
Créditos Judiciais a Receber	14	-	6.274	PATRIMÔNIO LÍQUIDO		528.523	397.108
Custos e Despesas Antecipadas	9	-	305	Capital Social	25	300.040	218.635
Total do Realizável a Longo Prazo		169.903	167.867	Reserva Legal	25	20.322	11.704
				Reserva p/ Expansão	25	208.176	166.784
				Ações em Tesouraria	25	(15)	(15)
Imobilizado	15	349.934	250.357				
Intangível	16	13.341	12.390				
TOTAL DO ATIVO		1.189.682	907.030	TOTAL DO PASSIVO		1.189.682	907.030

As notas explicativas são parte integrante das demonstrações contábeis

DEMONSTRAÇÃO DO RESULTADO

	Nota	2024	2023
Receita Operacional Líquida	26	1.761.792	1.406.516
Custos dos Produtos e Serviços	27	(1.206.848)	(1.042.505)
Lucro Bruto		554.944	364.011
Outras Receitas / (Despesas) Operacionais		(306.025)	(232.472)
Despesas Gerais e Administrativas	28	(290.631)	(209.210)
Contingências	29	(8.430)	(8.904)
Provisões para Perdas	29	(519)	(98)
Outras (Despesas) Receitas Operacionais		(6.445)	(14.260)
Resultado antes das Receitas e Despesas Financeiras		248.919	131.539
Resultado Financeiro		7.623	4.578
Receitas Financeiras	30	35.544	39.558
Despesas Financeiras	30	(27.921)	(34.980)
Resultado antes dos Tributos sobre o Lucro		256.542	136.117
Imposto de Renda e Contribuição Social		(84.195)	(44.553)
Provisão para IR e CSLL Correntes	11 a.	(78.962)	(27.269)
Ativo Fiscal Diferido de IRPJ e CSLL	11 a.	(5.233)	(17.284)
Lucro Líquido do Período		172.347	91.564
Número Total de Ações		497.173.172	497.173.172
Ordinárias		248.586.586	248.586.586
Preferenciais		248.586.586	248.586.586
Lucro por Ação (R\$)			
Ordinárias		0,330	0,175
Preferenciais ⁽¹⁾		0,363	0,193

As notas explicativas são parte integrante das demonstrações contábeis.
⁽¹⁾As ações preferenciais terão dividendos 10% (dez por cento) superior ao atribuído a cada ação ordinária.

DEMONSTRAÇÃO DO VALOR ADICIONADO

	Nota	2024	%	2023	%
Receitas		2.006.626		1.589.712	
Operacionais Brutas	26	2.007.145		1.589.810	
Provisões para Perdas	29	(519)		(98)	
Insumos Adquiridos de Terceiros		(1.006.321)		(819.837)	
Serviços de Terceiros		(506.267)		(460.384)	
Custos de Vendas e Serviços		(319.858)		(263.874)	
Serviços e Concessões Públicas		(17.948)		(21.219)	
Serviços Especializados de TI		(42.305)		(22.563)	
Serviços Especializados em Gestão de Negócios		(52.440)		(13.448)	
Licenças de Software		(8.528)		(6.071)	
Outros		(58.975)		(32.278)	
Valor Adicionado Bruto		1.000.305		769.875	
Retenções		(70.103)		(65.719)	
Depreciação e Amortização	15/16	(73.225)		(60.231)	
Créditos de Insumos	27	4.194		2.854	
Contingências	29	(8.430)		(8.904)	
Outras (Despesas) Receitas Operacionais		7.358		562	
Valor Adicionado Recebido em Transferência		35.544		39.558	
Receitas Financeiras e Variações de Créditos		35.544		39.558	
Valor Adicionado Total a Distribuir		965.746	100	743.714	100
Distribuição do Valor Adicionado		965.746	100	743.714	100
Pessoal e Encargos		423.035	44	376.061	51
Proventos e Honorários		186.670		161.811	
Benefícios e Encargos Sociais		218.879		198.044	
FGTS		17.486		16.206	
Impostos, Taxas e Contribuições		340.909	35	240.905	32
Federais		251.845		174.425	
Estaduais		4.914		6.427	
Municipais		84.150		60.053	
Remuneração de Capitais de Terceiros		29.455	3	35.184	5
Juros		27.921		34.980	
Aluguéis		1.534		204	
Remuneração de Capitais Próprios		172.347	18	91.564	12
Dividendos		40.932		21.746	
Lucros Retidos		131.415		69.818	

As notas explicativas são parte integrante das demonstrações contábeis.

DEMONSTRAÇÃO DO RESULTADO ABRANGENTE

	2024	2023
Lucro Líquido do Período	172.347	91.564
Resultado Abrangente do Período	172.347	91.564

DEMONSTRAÇÃO DOS FLUXOS DE CAIXA

	Nota	2024	2023
Fluxos de Caixa das Atividades Operacionais			
Lucro Líquido do Período		172.347	91.564
Ajustes por:			
Juros dos Empréstimos	19	12.861	16.784
Depreciação e Amortização	15/16	73.225	60.231
Ativos Fiscais Diferidos	11 a.	5.233	17.284
Reforço (Reversão) de Provisão para Passivos Contingentes	29	8.430	8.904
Provisão de Pessoal	21	2.599	(2.083)
Provisão de Impostos		234	305
IR/CSLL	11 a.	70.912	24.775
Provisão para Participação nos Lucros	28	10.233	5.437
Prov. p/ Riscos de Créditos		-	(193)
Provisão de Contas a Pagar	17	23.602	16.206
Provisão para Perdas com Obsolescência de Estoque	7	3.929	(3.933)
Atualização de Impostos e Taxas a Recuperar		(4.548)	(6.575)
Atualização de Depósitos Judiciais		(2.359)	(2.431)
Baixas de Ativo Imobilizado		1.304	6.850
Baixas de Ativo Intangível		-	74
Provisão para Perdas do Imobilizado	15	5.414	7.867
Lucro Ajustado		383.416	241.066
Diminuição ou (Aumento) do Ativo Operacional		(85.628)	(23.361)
Clientes		(63.312)	(9.947)
Estoques	7	(8.425)	16.160
Impostos e Taxas a Recuperar		6.477	(14.566)
Créditos e Outros Valores		(11.850)	(11.806)
Custos e Despesas Antecipadas		(8.326)	4.331
Créditos Judiciais a Receber		6.274	(562)
Depósitos Judiciais		(4.321)	(4.273)
Outros Ativos Circulantes		(2.145)	(2.698)
(Diminuição) ou Aumento do Passivo Operacional		18.834	(38.575)
Fornecedores		102.988	25.788
Adiantamento de Clientes		2.479	-
IR/CSLL (Compensados)		(70.912)	(24.775)
IR/CSLL (pago)		8.050	2.494
Outros Impostos e Contribuições		(5.192)	7.680
Salários e Benefícios a Pagar		2.264	479
Participação nos Lucros		(5.437)	(4.539)
Passivos Contingentes Pagos		(4.315)	(29.302)
Juros Pagos	19	(12.909)	(17.068)
Outras Obrigações		1.818	668
Caixa Gerado/(aplicado) pelas Atividades Operacionais		316.622	179.130
Fluxos de Caixa das Atividades de Investimento			
Aquisição de Imobilizado		(175.893)	(96.659)
Aquisição de Intangível		(4.579)	(2.228)
Caixa Líquido Consumido pelas Atividades de Investimento		(180.472)	(98.887)
Fluxos de Caixa das Atividades de Financiamento (Aplicado)			
Dividendo Pago		(22.499)	(18.921)
Amortização dos Empréstimos		(14.900)	(14.900)
Caixa Líquido consumido pelas Atividades de Financiamento		(37.399)	(33.821)
Aumento/(Redução) Líquida de Caixa e Equivalentes de Caixa		98.751	46.422
No início do Período		261.751	215.329
No final do Período		360.502	261.751

As notas explicativas são parte integrante das demonstrações contábeis.



CNPJ Nº 42.318.949/0013-18



DEMONSTRAÇÃO DAS MUTAÇÕES DO PATRIMÔNIO LÍQUIDO

	Capital Realizado	Reservas de Lucros		Ações em Tesouraria	Lucros Acumulados	Total
		Legal	Expansão			
Saldos em 31.12.2022	218.635	7.126	101.545	(15)	-	327.291
Lucro Líquido do Exercício	-	-	-	-	91.564	91.564
Destinações: Reservas de Lucros	-	4.578	65.239	-	(69.817)	-
Dividendos	-	-	-	-	(21.746)	(21.746)
Saldos em 31.12.2023	218.635	11.704	166.784	(15)	-	397.108
Mutações do Exercício	-	4.578	65.239	-	-	69.818
Capitalização da Reserva	81.405	-	(81.405)	-	-	-
Lucro Líquido do Exercício	-	-	-	-	172.347	172.347
Destinações: Reservas de Lucros	-	8.618	122.797	-	(131.415)	-
Dividendos	-	-	-	-	(40.932)	(40.932)
Saldos em 31.12.2024	300.040	20.322	208.176	(15)	-	528.523
Mutações do Exercício	81.405	8.618	41.392	-	-	131.415

As notas explicativas são parte integrante das demonstrações contábeis.

BB TECNOLOGIA E SERVIÇOS S.A.
NOTAS EXPLICATIVAS ÀS DEMONSTRAÇÕES CONTÁBEIS
EM 31 DE DEZEMBRO DE 2024
(VALORES EM MILHARES DE REAIS)

NOTA 1 – A BB TECNOLOGIA E SERVIÇOS E SUAS OPERAÇÕES

A BB Tecnologia e Serviços S.A. ("BB TECNOLOGIA E SERVIÇOS" ou "Companhia"), inscrita no CNPJ (MF) sob o nº 42.318.949/0013-18, é uma empresa controlada pelo Banco do Brasil S.A. (BB), que detém 99,97% de seu capital social. Atua na prestação de serviços nos segmentos de Tecnologia da Informação e de Processos de Negócios, tendo como seu principal cliente o Banco do Brasil S.A.. Sua matriz tem sede e domicílio localizados no Setor de Edifícios Públicos Norte, quadra 508, conjunto "C", lote 07, Brasília, Distrito Federal.

ABB TECNOLOGIA E SERVIÇOS possui um Portfólio de Negócios amplo e diversificado, com produtos de tecnologia (*Information Technology Outsourcing - ITO*) e de serviços (*Business Process Outsourcing - BPO*). Essa diversificação do portfólio proporciona diversidade nos negócios, ganhos de sinergia pela possibilidade de soluções com combinação de produtos e serviços, com benefícios à sustentabilidade dos negócios e geração de eficiência operacional interna e aos clientes atendidos.

Infraestrutura e Disponibilidade: oferecemos uma grande rede de atendimento técnico especializado em todo o território nacional para garantir a disponibilidade operacional de equipamentos de automação bancária, com manutenção corretiva, preventiva e preditiva, com uso de serviço de monitoração de ambientes e equipamentos.

Gestão de Segurança: a BB TECNOLOGIA E SERVIÇOS oferece disponibilidade de soluções especializadas de segurança para ambientes gerando valor por meio da integração de dispositivos e maior eficácia e assertividade no tratamento de eventos.

Comunicação e Conectividade: independentemente do tamanho da organização ou do segmento, soluções de telefonia e conectividade são ferramentas indispensáveis para otimizar a gestão e garantir outros benefícios.

Canais e BackOffice: a linha de negócios de Canais e *BackOffice* tem por objetivo gerar inteligência nos processos, aumento da eficiência e ganho de escala para os clientes, por meio da centralização de serviços de relacionamento com clientes e tratamento de documentos com dados sensíveis.

Produtos e Soluções Digitais: por meio de soluções construídas internamente e/ou desenvolvidas e comercializadas com parceiros, as soluções digitais da BB TECNOLOGIA E SERVIÇOS oferecem tecnologias confiáveis para potencializar a transformação digital das organizações.

Correspondente Bancário: a BBTS será responsável pela comercialização de produtos diretamente ou por meio de subestabelecimento a outras empresas formando uma rede de correspondentes, atuando como Gestora de Rede.

É por meio da diversidade e complementaridade do seu Portfólio de Negócios, e da capilaridade e especialização das suas unidades de operações, que a BB TECNOLOGIA E SERVIÇOS realiza com excelência a entrega de eficiência operacional na prestação dos serviços aos clientes, além de garantir a sustentabilidade dos resultados e dos negócios.

A figura a seguir apresenta de forma resumida o Portfólio da BB TECNOLOGIA E SERVIÇOS, com suas Linhas de Negócios e respectivas modalidades de produtos e serviços:



NOTA 2 – APRESENTAÇÃO DAS DEMONSTRAÇÕES CONTÁBEIS

a) Declaração de conformidade

As demonstrações contábeis foram elaboradas a partir de diretrizes contábeis emanadas da Lei das Sociedades por Ações e estão apresentadas de acordo com as práticas contábeis adotadas no Brasil, que compreendem os pronunciamentos do Comitê de Pronunciamentos Contábeis (CPC), aprovado pelo Conselho Federal de Contabilidade (CFC).

Todas as informações relevantes próprias das demonstrações contábeis, e somente elas, estão sendo evidenciadas, e que correspondem às utilizadas pela Administração na sua gestão.

Estas demonstrações contábeis foram aprovadas e autorizadas pela Diretoria Executiva em 17 de fevereiro de 2025 e pelo Conselho de Administração em 06 de março de 2025.

b) Moeda funcional e de apresentação

As demonstrações contábeis são apresentadas em Reais, que é a moeda funcional e de apresentação da BB TECNOLOGIA E SERVIÇOS. A definição desta moeda está em consonância com os critérios estabelecidos no Pronunciamento Técnico CPC 02 (R2) - Efeitos das Mudanças nas Taxas de Câmbio e Conversão de Demonstrações Contábeis.

Todas as informações contábeis apresentadas em milhares de reais (R\$ mil) foram arredondadas para o milhar mais próximo, exceto quando indicado de outra forma.

c) Continuidade

A Administração avaliou a capacidade da BB TECNOLOGIA E SERVIÇOS de continuar operando normalmente e está convencida de que ela possui recursos para dar continuidade a seus negócios no futuro. Adicionalmente, a Administração não tem conhecimento sobre incerteza material que possa gerar dúvidas significativas a respeito de sua capacidade de continuar operando. Dessa forma, estas demonstrações contábeis foram preparadas com base no pressuposto de continuidade operacional.

d) Alterações nas políticas contábeis

As políticas e os métodos contábeis utilizados na preparação destas demonstrações contábeis equivalem-se àqueles aplicados às demonstrações contábeis referentes ao exercício encerrado em 31.12.2023.

e) Normas e pronunciamentos recentemente emitidos

Normas aplicáveis a partir de 01.01.2024

Revisão de pronunciamentos técnicos N.º 23/2023

Em agosto de 2023, o Comitê de Pronunciamentos Contábeis promoveu alterações nos seguintes Pronunciamentos Técnicos: CPC 26 (R1) Apresentação das Demonstrações Contábeis e CPC 06 (R2) - Arrendamentos.

A revisão estabelece alterações em Pronunciamentos Técnicos em decorrência das alterações de classificação de passivos como circulante ou não circulante; passivos não circulantes com *covenants* e passivo de arrendamento em uma transação de venda e retroarrendamento (*sale and leaseback*).

A BB TECNOLOGIA E SERVIÇOS avaliou os impactos da revisão dos pronunciamentos e não identificou efeitos significativos.

Revisão de pronunciamentos técnicos N.º 24/2023

Em dezembro de 2023, o Comitê de Pronunciamentos Contábeis promoveu alterações nos seguintes Pronunciamentos Técnicos: CPC 03 (R2), CPC 32, CPC 40 (R1).

A revisão estabelece alterações em Pronunciamentos Técnicos em decorrência das alterações de Reforma Tributária Internacional - Regras Modelo do Pilar Dois e Acordos de Financiamento de Fornecedores. A BB TECNOLOGIA E SERVIÇOS avaliou os impactos da revisão dos pronunciamentos e não identificou efeitos significativos.

Revisão de pronunciamentos técnicos N.º 27/2024

Em julho de 2024, o Comitê de Pronunciamentos Contábeis promoveu alterações nos seguintes Pronunciamentos Técnicos: CPC 02 (R2) e CPC 37 (R1).

A revisão estabelece alterações no Pronunciamentos Técnicos CPC 02 (R2) - Efeitos das Mudanças nas Taxas de Câmbio e Conversão de Demonstrações Contábeis e CPC 37 (R1) - Adoção Inicial das Normas Internacionais de Contabilidade. A BB TECNOLOGIA E SERVIÇOS avaliou os impactos da revisão dos pronunciamentos e não identificou efeitos significativos.

NOTA 3 – POLÍTICAS CONTÁBEIS MATERIAIS

As políticas contábeis adotadas pela BB TECNOLOGIA E SERVIÇOS são aplicadas de forma consistente em todos os períodos apresentados nas demonstrações contábeis.

a) Reconhecimento de Receitas e Despesas

Em conformidade com o regime de competência, as receitas e as despesas são reconhecidas na apuração do resultado do período a que pertencem e, quando se correlacionam, de forma simultânea, independentemente de recebimento ou pagamento. As operações formalizadas com encargos financeiros pós-fixados são atualizadas pelo critério *pro rata die*, com base na variação dos respectivos indexadores pactuados, e as operações com encargos financeiros pré-fixados estão registradas pelo valor de resgate, retificado por conta de rendas a apropriar ou despesas a apropriar correspondentes ao período futuro.

a.1) Receita de Contratos com Clientes

De acordo com o CPC 47, a entidade deve reconhecer receitas à medida que satisfizer à obrigação de performance ao transferir o bem ou o serviço prometido ao cliente. O ativo é considerado transferido quando o cliente obtiver o controle desse ativo.

Seguindo o CPC 47, o reconhecimento da receita ocorre quando as obrigações de performance especificadas no contrato são atendidas, refletindo o estágio de execução das mesmas. Isso significa que o reconhecimento da receita não se baseia no cumprimento de critérios específicos, mas sim no progresso das obrigações de desempenho ao longo do tempo. Os procedimentos para o reconhecimento de receita incluem: (I) identificação do contrato com o cliente; (II) identificação das obrigações de performance do contrato; (III) determinação do preço da transação; (IV) alocação do preço da transação às obrigações de performance; e (V) reconhecimento da receita conforme as obrigações de performance.

As receitas de serviços prestados são reconhecidas quando a entidade satisfaz a obrigação de performance transferindo o bem ou serviço prometido ao cliente. Estas receitas são provenientes de diversos segmentos, tais como infraestrutura e disponibilidade, gestão de segurança, conexão e conectividade, canais e BackOffice, produtos e soluções digitais, e correspondente bancário. Elas podem ser reconhecidas ao longo do tempo, quando os produtos têm vigência definida, sendo a obrigação de performance diluída de forma linear ao longo da vigência do negócio, ou em momentos específicos, como produtos mensais, onde a obrigação de performance é cumprida mensalmente, dependendo das características dos produtos. Adicionalmente, a Companhia avalia se atua como principal ou agente para cada bem ou serviço específico prometido ao cliente, garantindo a correta identificação do papel desempenhado em cada transação.

a.2) Receitas e despesas financeiras

As receitas e despesas financeiras de instrumentos financeiros decorrentes dos ativos e passivos que rendem e pagam atualização monetária e/ou juros, assim como os valores referentes à atualização a valor justo, são reconhecidas no resultado do período de acordo com o regime de competência, utilizando-se o método da taxa efetiva de juros, de acordo com o CPC 48 – Instrumentos Financeiros.

b) Caixa e equivalente de caixa

Caixa e equivalentes de caixa estão representados por disponibilidades em moeda nacional com alta liquidez e risco insignificante de mudança de valor, com prazo de vencimento igual ou inferior a 90 dias.

Incluem os saldos em caixa, contas correntes (depósitos bancários à vista) e investimentos de curto prazo (aplicações financeiras) considerados de liquidez imediata ou conversíveis a qualquer momento em um montante conhecido de caixa e que estão sujeitos a um insignificante risco de mudança de valor.

A fim de remunerar sua disponibilidade, a Companhia deve alocar seus recursos em fundos extramercado, referenciados na taxa DI - depósito interfinanceiro (conforme Decreto-Lei 1290/73 e Resoluções CMN 4.986/22), notadamente de baixo risco e com liquidez diária, podendo ser negociados por prazos determinados em contrapartida ao aumento de sua rentabilidade. Tais ativos não possuem restrições para o uso e não foram dados como garantia a nenhuma operação.



CNPJ Nº 42.318.949/0013-18



c) Tributos

Os tributos são apurados de acordo com as bases de cálculo e alíquotas demonstradas no quadro a seguir:

Tributos	Base de Cálculo	Alíquotas
Imposto de Renda Pessoa Jurídica - IRPJ (15% + Adicional de 10%)	Lucro Real	25%
Contribuição Social sobre o Lucro Líquido - CSLL	Lucro Real	9%
Contribuição para o Financiamento da Seguridade Social - COFINS	Faturamento	3% e 7,6%
PIS/PASEP	Faturamento	0,65 % e 1,65%
Imposto sobre Operações Relativas à Circulação de Mercadorias e Serviços-ICMS	Valor da Operação de Circulação	até 20%
Imposto sobre Serviços de Qualquer Natureza - ISSQN	Valor do Serviço Prestado	até 5%

A compensação de prejuízos fiscais e base negativa de contribuição social está limitada a 30% do lucro real.

Os ativos fiscais diferidos (créditos tributários) e os passivos fiscais diferidos são constituídos pela aplicação das alíquotas vigentes dos tributos sobre suas respectivas bases. Para constituição, manutenção e baixa dos ativos fiscais diferidos, são observados os critérios estabelecidos pelo Pronunciamento Técnico CPC 32 - Tributos sobre o Lucro.

d) Despesas antecipadas

Correspondem às aplicações de recursos em pagamentos antecipados, que estão sendo apropriados conforme competência, com base na vigência de apólices de seguros, contratos de serviços ou de financiamento.

e) Ativos Financeiros não Derivativos

A Companhia reconhece recebíveis e depósitos, inicialmente, na data em que foram originados. Todos os outros ativos financeiros são reconhecidos, inicialmente, na data da negociação na qual a Companhia se torna uma das partes das disposições contratuais do instrumento.

A Companhia baixa um ativo financeiro quando os direitos contratuais aos fluxos de caixa do ativo expiram, ou quando transfere os direitos ao recebimento dos fluxos de caixa contratuais sobre um ativo financeiro em uma transação no qual, essencialmente, todos os riscos e benefícios da titularidade do ativo financeiro são transferidos.

Os ativos financeiros são compensados e o valor líquido apresentado no balanço patrimonial somente quando a Companhia tenha o direito legal de compensar os valores e tenha a intenção de liquidar em uma base líquida ou de realizar o ativo e liquidar o passivo simultaneamente.

Seguindo o CPC 48, os ativos financeiros são classificados em função do modelo de negócios e as características contratuais dos fluxos de caixas dos instrumentos. A Companhia classifica os ativos financeiros nas seguintes categorias:

Custo amortizado: são ativos financeiros geridos dentro de modelo de negócios cujo objetivo seja receber os respectivos fluxos de caixa contratuais. Nessa categoria, os fluxos de caixa futuros previstos contratualmente devem constituir-se exclusivamente em pagamentos de principal e juros em datas especificadas. A Companhia não possui ativos financeiros classificados nessa categoria.

Valor justo por meio de outros resultados abrangentes: são ativos financeiros geridos dentro de modelo de negócios cujo objetivo seja gerar retorno tanto pelo recebimento dos fluxos de caixa contratuais quanto pela negociação com transferência substancial de riscos e benefícios. A Companhia não possui ativos financeiros classificados nessa categoria.

Valor justo por meio do resultado: são ativos financeiros que não se enquadrem nas categorias custo amortizado ou valor justo por meio de outros resultados abrangentes ou que são, no reconhecimento inicial, designados de forma irrevogável como valor justo por meio do resultado com o objetivo de eliminar um descasamento contábil caso fossem mensurados de outra forma. Os ativos financeiros da Companhia são enquadrados nessa categoria.

f) Passivos Financeiros não Derivativos

Todos os passivos financeiros são reconhecidos inicialmente na data de negociação na qual a BB TECNOLOGIA E SERVIÇOS se torna uma parte das disposições contratuais do instrumento. A Companhia baixa um passivo financeiro quando tem suas obrigações contratuais liquidadas, retiradas ou canceladas.

Tais passivos financeiros são reconhecidos inicialmente pelo valor justo acrescido de quaisquer custos de transação atribuíveis. Após o reconhecimento inicial, esses passivos financeiros são medidos pelo custo amortizado através do método dos juros efetivos.

g) Ativos Imobilizados

A política de reconhecimento, mensuração e depreciação de ativo imobilizado foi construída pela Companhia a partir das diretrizes Pronunciamento Técnico CPC 27 - Ativo Imobilizado.

Reconhecimento e Mensuração: são mensurados pelo custo histórico de aquisição ou construção, que inclui todos os gastos diretamente atribuíveis à aquisição do ativo, deduzido de depreciação acumulada e, quando aplicável, das perdas de redução ao valor recuperável acumulada (imparidade).

Quando partes de um item do imobilizado têm diferentes vidas úteis, elas são registradas como itens individuais (componentes principais) de imobilizado.

Ganhos e perdas na alienação de um item do imobilizado são apurados pela comparação entre os recursos advindos da alienação com o valor contábil do imobilizado e são reconhecidos líquidos no resultado.

Depreciação: a depreciação é reconhecida no resultado pelo método linear e em função da vida útil estimada de cada parte de um item do imobilizado. Esse método é o que mais reflete o padrão de consumo de benefícios econômicos futuros incorporados no ativo.

O método de depreciação, as vidas úteis e os valores residuais são revistos a cada encerramento de exercício financeiro e eventuais ajustes são reconhecidos como mudança de estimativas contábeis.

h) Redução ao valor recuperável (imparidade)

Ativos Financeiros (incluindo recebíveis): os ativos financeiros que não são mensurados pelo valor justo por meio do resultado são avaliados, a cada data de apresentação, para apurar se há evidência de perda no seu valor recuperável, conforme os requisitos do CPC 48 - Instrumentos Financeiros.

De acordo com o CPC 48, a Companhia deve avaliar a expectativa de perda de crédito esperada associada a esses ativos. Essa avaliação deve considerar a possibilidade de eventos de perda que possam ocorrer ao longo da vida dos ativos financeiros, a partir do reconhecimento inicial. A perda por redução ao valor recuperável (imparidade) é reconhecida com base em uma estimativa de perdas de crédito esperadas, que considera todos os eventos e informações disponíveis que possam impactar os fluxos de caixa futuros.

Ativos não Financeiros: os valores contábeis dos ativos não financeiros da Companhia são avaliados a cada exercício social conforme estabelece o Pronunciamento Técnico CPC 01(R1) de 2010, do Comitê de Pronunciamentos Contábeis, que dispõe que a entidade deve avaliar se há alguma indicação de que um ativo possa ter sofrido desvalorização, situação que tornaria necessária a estimativa do valor recuperável do ativo. Se houver indicação de desvalorização, a BB TECNOLOGIA E SERVIÇOS estima o valor recuperável do ativo, que deve ser o maior entre: I) seu valor justo menos os custos para vendê-lo; e II) o seu valor em uso. Se o valor recuperável do ativo for menor que o seu valor contábil, este é reduzido ao seu valor recuperável pelo registro de perda por desvalorização, reconhecida no resultado do período.

A BB TECNOLOGIA E SERVIÇOS avaliou os impactos da revisão dos pronunciamentos e não identificou efeitos significativos.

i) Arrendamento

A BB TECNOLOGIA E SERVIÇOS avaliou se um contrato é ou contém um arrendamento e reconhece um ativo de direito de uso e correspondente passivo de arrendamento com relação a todos os contratos de arrendamento nos quais a Companhia é arrendatária.

O passivo é inicialmente mensurado a valor presente dos pagamentos, descontados pela taxa implícita, de arrendamento que não foram pagos na data de início. Se essa taxa não puder ser prontamente identificada, a BB TECNOLOGIA E SERVIÇOS utiliza a taxa incremental de captação. A taxa de desconto é a taxa de juros que o arrendatário teria que pagar ao pedir emprestado, por prazo e garantia semelhantes, os recursos necessários para obter o ativo com valor similar ao ativo de direito de uso em ambiente econômico similar. A taxa média de desconto utilizada pela BB TECNOLOGIA E SERVIÇOS foi de 13,38% a.a.

O passivo de arrendamento é subsequentemente mensurado aumentando o valor contábil para refletir os juros sobre o passivo de arrendamento e reduzindo o valor contábil para refletir o pagamento do arrendamento realizado. Os ativos de direito de uso incluem a mensuração inicial do passivo arrendamento correspondente e os pagamentos efetuados na data de aquisição ou antes, deduzidos de eventuais incentivos de arrendamento recebidos e eventuais custos diretos iniciais. Esses ativos são subsequentemente mensurados ao custo, deduzidos da depreciação acumulada e das perdas por redução ao valor recuperável (caso aplicável). Os ativos de direito de uso são depreciados durante o período de arrendamento e a vida útil correspondente do ativo, qual for o menor.

O direito de uso do imóvel alugado é reconhecido no balanço patrimonial como ativo imobilizado – ativos de direito de uso e o valor a ser desembolsado referente às parcelas do arrendamento constam em outras obrigações – arrendamento.

NOTA 4 – PRINCIPAIS JULGAMENTOS E ESTIMATIVAS CONTÁBEIS

A elaboração das demonstrações requer que a Administração utilize julgamentos, estimativas contábeis e premissas, os quais influenciam os valores relatados de ativos, passivos, receitas e despesas. Os resultados reais podem diferir dessas estimativas. Ativos e passivos de importância significativa sujeitos a essas estimativas e premissas incluem o valor residual dos ativos imobilizados e intangíveis, provisões para perdas créditos esperados, imposto de renda e contribuição social, obsolescência de estoques e provisões para contingências trabalhistas, fiscais e cíveis. Os valores definitivos das transações relacionadas a essas estimativas só são conhecidos quando efetivamente ocorrem.

As estimativas e premissas são revisadas de forma contínua. As revisões das estimativas são reconhecidas prospectivamente.

NOTA 5 – CAIXA E EQUIVALENTES DE CAIXA

Descrição	31.12.2024	31.12.2023
Bancos Conta Movimento	8.029	46.373
Aplicações Financeiras	352.473	215.378
Total	360.502	261.751

A fim de remunerar seus recursos, a Companhia aloca seus capitais em fundos extramercado, referenciados na taxa DI (depósito interfinanceiro). Esses fundos são notadamente de baixo risco e possuem liquidez diária, podendo ser negociados a qualquer momento. Essa estratégia visa aumentar significativamente a rentabilidade dos recursos. Vale ressaltar que esses ativos não têm restrições de uso e não foram oferecidos como garantia para nenhuma operação.

NOTA 6 – CLIENTES

Descrição	31.12.2024	31.12.2023
Circulante	Circulante	Circulante
Contas a Receber ⁽¹⁾	161.690	100.379
Partes Relacionadas	160.731	96.353
Demais clientes	959	4.026
Prov. p/ Riscos de Créditos ⁽²⁾	-	(2.001)
Total	161.690	98.378

⁽¹⁾ Agrupamos em 31.12.2024, para efeito de evidenciação, os valores das rubricas Contas a Receber (R\$ 6.857) e Contas a Receber por Apropriação (R\$ 93.522), existentes nas Demonstrações Contábeis de 2023, no item Contas a Receber.

⁽²⁾ Em 2024 foi realizada baixa de saldos relativos a clientes, para prejuízo, no montante de R\$ 2,0 milhões.

As contas a receber de clientes são registradas pelo valor das medições efetuadas ao final de cada mês, incluindo os respectivos tributos. Os créditos decorrentes da prestação de serviços são liquidados no curto prazo, em média no prazo máximo de 30 dias. Em função deste prazo, os cálculos de ajustes a valor presente não apresentaram valores relevantes, motivo pelo qual não houve contabilização de ajustes a valor presente.

A carteira de clientes está concentrada no segmento financeiro, com elevada participação do controlador Banco do Brasil S.A. e empresas do seu conglomerado. A Administração avaliou os riscos de crédito aos quais a Companhia está exposta e os considerou imateriais, devido à concentração da carteira no controlador.

Dias de Atraso	31.12.2024	31.12.2023
0 - 30 dias	161.690	98.378
61 - 90 dias	-	6
181 - 360 dias	-	1
Acima de 360 dias	-	1.994
Total	161.690	100.379

NOTA 7 – ESTOQUES

Descrição	31.12.2024	31.12.2023
Manutenção ⁽¹⁾	40.545	32.266
Recepção / Expedição	3.850	3.691
Prov. para Obsolescência	(4.102)	(173)
Prov. de Perdas de Inventário	(13)	-
Total	40.280	35.784

⁽¹⁾ Agrupamos em 31.12.2024, para efeito de evidenciação, os valores das rubricas Manutenção (R\$ 59.566) e Peças em Reparo (-R\$ 27.300), existentes nas Demonstrações Contábeis de 2023, no item Manutenção.

Os estoques são constituídos pelo menor valor entre o valor de custo e o valor líquido realizável, conforme determina o Pronunciamento Técnico CPC 16 (R1) - Estoques. Os custos dos estoques foram determinados pelo método de custo médio líquido dos impostos recuperáveis.

Os estoques são representados por materiais de consumo e peças de reposição das máquinas de autoatendimento, que a BB TECNOLOGIA E SERVIÇOS deve manter em estoque para atendimento, reposição e manutenção imediata e são previstos nos contratos de assistência técnica com seu cliente Banco do Brasil S.A.

Se constatadas as características de obsolescência ou deterioração, ou seja, sua perda de capacidade de utilização futura, o item deve ser baixado e reconhecida uma despesa no resultado do período em que a baixa ocorrer. Caso a baixa física não ocorra no momento da constatação, deve-se constituir provisão para perda para controle de itens considerados obsoletos e aguardando sua efetiva baixa por venda ou descarte, mas registrando a perda no resultado.

NOTA 8 – IMPOSTOS E TAXAS A RECUPERAR

Descrição	31.12.2024		31.12.2023	
	Circulante	Não Circulante	Circulante	Não Circulante
IRPJ	46.980	1.534	44.267	-
IRPJ a restituir/compensar	46.980	4.755	44.267	3.080
Prov. p/ Perdas IRPJ	-	(3.221)	-	(3.080)
CSLL	3.350	10.520	8.302	10.139
CSLL a restituir/compensar	3.350	11.128	8.302	10.723
Prov. p/ Perdas CSLL	-	(608)	-	(584)
ISS	4.933	-	1.047	-
ISS Compensar	4.933	1.094	1.047	1.032
Prov. p/ Perdas ISS	-	(1.094)	-	(1.032)
INSS	2.587	-	2.146	-
ICMS	21	-	-	-
COFINS	522	9.117	-	12.370
PASEP	122	1.978	-	2.685
Prov. p/ Perdas Pasep/Cofins	-	(2.637)	-	-
Total	58.515	20.512	55.762	25.194

O Banco do Brasil S.A. retém da BB TECNOLOGIA E SERVIÇOS os tributos federais conforme previsto na Lei 10.833/2003, que estabelece que as sociedades de economia mista, controladas diretamente pela União, retenham, compulsoriamente, tributos federais na fonte (IRPJ, CSLL, PASEP e COFINS) em seus pagamentos aos fornecedores. O direito de compensar tais impostos depende de ações da Companhia junto à Receita Federal do Brasil (RFB) e aprovação do órgão quanto à compensação a ser realizada, porém não existe histórico de reprovação quando o pedido é realizado.

A BB TECNOLOGIA E SERVIÇOS emprega os impostos a recuperar/compensar para mitigar o montante dos tributos a recolher, o que resulta em uma gestão mais eficiente do seu fluxo de caixa.

Desde 2006, são diversos os processos administrativos em trâmite junto à Receita Federal do Brasil (RFB) solicitando restituição de valores em razão de retenções ocorridas em montantes superiores aos tributos efetivamente devidos e, alguns encontram-se pendentes de julgamento no Conselho Administrativo de Recursos Fiscais – CARF.

Em virtude de alguns pedidos de restituições de saldo negativo de IRPJ e CSLL efetuados à RFB terem ocorrido com glosas e pelo andamento dos processos junto ao CARF, a Companhia constituiu provisão para perdas desses valores no montante de R\$ 3,8 milhões (não circulante).

INSS - A Companhia também possui retenções na fonte de INSS sobre alguns tipos de serviços prestados com emprego de mão de obra e esses valores registrados no circulante estão sendo compensados com o INSS.

ISS – Os créditos correspondem à retenção na fonte efetivada por clientes. Os valores estão provisionados uma vez que esses créditos se encontram pendentes de deferimentos da autoridade fiscal para fins de compensação.

ICMS – Os créditos correspondem aos saldos credores registrados nos livros de apuração de ICMS dos estabelecimentos da BB TECNOLOGIA E SERVIÇOS que possuem circulação de peças.

PASEP/COFINS – Até junho de 2017, a BB TECNOLOGIA E SERVIÇOS calculava os seus tributos federais de PASEP/COFINS pelo regime não cumulativo, com a utilização das alíquotas de 1,65% e de 7,6% sobre o faturamento, respectivamente, deduzindo os créditos previstos na legislação tributária provenientes dos custos utilizados na prestação de serviços. Após estudo, identificou-se que determinadas receitas deveriam estar sobre a incidência do regime cumulativo, com alíquotas de PASEP/COFINS de 0,65% e 3%, respectivamente.

Para realizar o cálculo retroativo, a BB TECNOLOGIA E SERVIÇOS contratou empresa especializada na área contábil-tributária. Essa empresa identificou um valor de R\$ 9,6 milhões (não circulante) que havia sido contabilizado no mês de abril de 2018. No entanto, devido à perda do prazo prescricional referente ao ano de 2014, esse valor foi reduzido em R\$ 900 mil em 2020.

Em 2024, foi realizada a baixa do valor do crédito de PIS/COFINS contra o passivo (impostos e contribuições - passivo não circulante) em decorrência da prescrição do direito da RFB de requerer o débito. O saldo resultante totaliza R\$ 8,5 milhões no ativo não circulante.



CNPJ Nº 42.318.949/0013-18



NOTA 9 – CUSTOS E DESPESAS ANTECIPADAS

Descrição	31.12.2024		31.12.2023	
	Circulante	Não Circulante	Circulante	Não Circulante
Licenciamento Software	15.063	-	6.423	305
Prêmios de Seguros	67	-	76	-
Total	15.130	-	6.499	305

NOTA 10 – OUTROS ATIVOS

Descrição	31.12.2024	31.12.2023
Adiantamento a Fornecedores	8.722	7.703
Adiantamento Auxílio Alimentação	4.076	3.754
Ressarcimento Cedidos BB TECNOLOGIA E SERVIÇOS	2.878	3.022
Adiantamento s/ Salários	2.241	1.576
Adiantamento s/ Férias	1.789	1.059
Adiantamento Plano de Saúde	1.372	1.210
Créditos a Recuperar (Antecipações) ^[1]	(1.588)	(1.095)
Outros	897	1.013
Total	20.387	18.242

[1] Refere-se à insuficiência de saldo de salário dos empregados, resultando em um saldo negativo a ser negociado.

NOTA 11 – IMPOSTO DE RENDA E CONTRIBUIÇÃO SOCIAL

a) Demonstração da Despesa de IRPJ e CSLL	2024	2023
Valores Correntes	(78.962)	(27.269)
Provisão para o IRPJ	(57.514)	(19.725)
Provisão para a CSLL	(21.448)	(7.544)
Ativo Fiscal Diferido (Créditos Tributários)	(5.233)	(17.284)
Prejuízo Fiscal de IRPJ/CSLL	(17.551)	(12.143)
IRPJ Prejuízo Fiscal	(12.995)	(8.962)
CSLL Base Negativa	(4.556)	(3.181)
Diferenças Temporais	12.318	(5.141)
IRPJ	9.058	(3.780)
CSLL	3.260	(1.361)
Total IRPJ/CSLL	(84.195)	(44.553)

b) Conciliação dos Encargos de IRPJ e CSLL	2024	2023
Resultado antes dos Tributos sobre o lucro	256.542	136.117
Encargos Totais de IRPJ (25%) e CSLL (9%)	(87.224)	(46.280)
Créditos Tributários Ativados de Períodos Anteriores	1.588	-
Incentivos Fiscais	2.076	1.119
IRPJ Reversão/Recuperação	2.576	2.711
Outros Valores	(3.211)	(2.103)
Imposto de Renda e Contribuição Social do Período	(84.195)	(44.553)

c) Ativo Fiscal Diferido (Créditos Tributários)	31.12.2023	31.12.2024		
	Saldo	Constituição	Baixa	Saldo
Prejuízos Fiscais	17.551	-	(17.551)	-
IRPJ	12.995	-	(12.995)	-
CSLL	4.556	-	(4.556)	-
Diferenças Temporais (IRPJ e CSLL)	48.329	259.043	(246.725)	60.647
PCLD	736	168	(681)	223
Provisão para Contingências	14.924	7.679	(6.280)	16.323
Provisão de Contas a Pagar	26.174	232.174	(224.149)	34.199
Demais Provisões	6.495	19.022	(15.615)	9.902
Total Ativado	65.880	259.043	(264.276)	60.647

Expectativa de Realização: a expectativa de realização dos ativos fiscais diferidos (créditos tributários) respalda-se em estudo técnico elaborado em dezembro de 2024, cujo valor está demonstrado no quadro abaixo. Novo estudo será realizado no fechamento das demonstrações contábeis de 2025:

Ano	Consumo Nominal
dez/25	60.647
Total	60.647

Durante o exercício de 2024, a BB TECNOLOGIA E SERVIÇOS registrou realização dos créditos tributários. Esse montante corresponde à diferença entre a constituição desses créditos e a sua baixa, totalizando R\$ 5,2 milhões.

NOTA 12 – CRÉDITOS E OUTROS VALORES

Correspondem a cauções fornecidas a clientes e fornecedores para garantir prestação de serviços e aluguéis de imóveis. As garantias são atualizadas mensalmente, com base nos índices apresentados nos contratos, e conferem com as posições bancárias que estão assim constituídas:

Descrição	31.12.2024	31.12.2023
	Não Circulante	Não Circulante
Cauções:	434	2.930
Clientes:	174	2.806
Banco do Brasil	174	2.681
Caixa Econômica Federal	-	125
Fornecedores:	260	124
Bradesco	133	124
Caixa Econômica Federal	127	-
Postos de Trabalho:	53.580	39.234
Banco do Brasil	53.580	39.234
Total	54.014	42.164

NOTA 13 – DEPÓSITOS JUDICIAIS

O saldo dos depósitos judiciais dados em garantia para as contingências passivas prováveis, possíveis ou remotas, estão assim constituídos:

Descrição	31.12.2024	31.12.2023
	Não Circulante	Não Circulante
Trabalhistas	27.795	25.583
Cíveis	6.801	2.162
Tributários	134	305
Total	34.730	28.050

Os saldos são conciliados com as posições mensais fornecidas pela Caixa Econômica Federal e Banco do Brasil S.A., que são atualizadas conforme as posições contabilizadas pelas instituições financeiras depositárias. O montante registrado corresponde ao valor recuperável.

NOTA 14 – CRÉDITOS JUDICIAIS A RECEBER

O saldo dos créditos judiciais a receber em 2023 refere-se a precatórios, onde o Governo Federal (IBGE) é o devedor, conforme decisão judicial favorável à BB TECNOLOGIA E SERVIÇOS no processo nº 0014472-47.1994.4.02.5101.

A BB TECNOLOGIA E SERVIÇOS realizou o recálculo dos valores, levando em conta a data de retorno estabelecida em 2020. Na sentença, foi determinado que o cálculo retroagiria até a data-base de dezembro de 2002. Como resultado, o valor chegou a R\$ 13,2 milhões, os quais foram levantados em março de 2024.

Descrição	31.12.2024	31.12.2023
	Não Circulante	Não Circulante
Créditos Judiciais a Receber	-	6.274
Total	-	6.274

NOTA 15 – IMOBILIZADO

Descrição	Taxa anual de depreciação	31.12.2023	2024		31.12.2024	
		Saldo contábil	Movimentações	Depreciação	Valor de custo	Depreciação acumulada
Máquinas e Equipamentos	10%	107.104	42.195	(18.346)	202.336	(71.383)
Arrendamento	0% ^[1]	80.151	92.674	(30.837)	192.561	(50.573)
Equipamentos de processamento de dados	20%	53.847	34.867	(17.891)	157.306	(86.483)
Móveis e Utensílios	10%	11.193	(92)	(1.283)	21.834	(12.016)
Imobilizações em andamento	0%	-	1.994	-	1.004	-
Instalações	10%	4.171	-	(536)	5.679	(2.044)
Terrenos	0%	1.700	-	-	1.700	-
Edifícios	4%	774	-	(107)	2.800	(2.133)
Benfeitorias em Imóveis Terceiros	100%	374	2.967	(596)	4.549	(1.804)
Obras de Arte	0%	18	(18)	-	-	-
Provisão para perdas ^[2]	0%	(8.975)	(5.414)	-	(13.399)	-
Total	-	250.357	169.173	(69.596)	576.370	(226.436)

[1] O percentual anual depreciação varia de acordo com cada contrato de locação de bens.

[2] Constituição de provisão para perda do imobilizado da Assistência Técnica.

No exercício de 2024, a Companhia realizou aquisições de imobilizado, destacando-se as contas “Equipamentos de Processamento de Dados” e “Máquinas e Equipamentos”, com o objetivo de adequar as infraestruturas de TIC e promover a evolução tecnológica. Além disso, foram implementadas soluções de outsourcing e realizados investimentos para a continuidade dos projetos DOSI (Sistema de Imagens), DOSA/DODR (Sistema de Alarmes) e DOCA (Controle de Acesso).

a) Passivo de Arrendamento

Descrição	31.12.2023	31.12.2024	
	Saldo Contábil	Juros incorridos	Parcelas pagas
Arrendamento ^[1]	86.637	12.884	(37.582)
Total	86.637		
Passivo Circulante	19.747		
Passivo Não Circulante	66.890		

[1]O passivo de arrendamento é inicialmente reconhecido pelo valor presente dos pagamentos, aplicando-se uma taxa de desconto.

b) Análise de Vencimento dos Passivos de Arrendamento

Representa os Fluxos de Caixa contratuais não descontados a valor presente por prazo de vencimento.

	31.12.2023	31.12.2024
Até 1 ano	28.128	46.378
Acima de 1 ano até 3 anos	46.830	73.704
Acima de 3 anos	39.039	90.574
Total	113.997	210.656

NOTA 16 – INTANGÍVEL

Descrição	Taxa anual de amortização	31.12.2023	2024		31.12.2024	
		Saldo contábil	Movimentações	Amortização	Valor de custo	Amortização acumulada
Softwares Desenvolvidos	20%	8.966	88	(2.966)	15.516	(9.428)
Softwares em Desenvolvimento	0%	1.543	1.887	-	3.430	-
Direitos de Uso de Software	20%	1.881	2.605	(663)	29.951	(26.128)
Total	-	12.390	4.580	(3.629)	48.897	(35.556)

Em conformidade com o Pronunciamento Técnico CPC 04 (R1) - Ativo Intangível, os ativos classificados no intangível referem-se à aquisição de direitos de uso de *software* que, apesar de não possuírem substância física, contribuem para gerar benefícios econômicos à Companhia.

Baseado no item 57 do Pronunciamento Técnico CPC 04 (R1), a BB TECNOLOGIA E SERVIÇOS reconhece no seu ativo os *softwares* desenvolvidos e os que estão em projeto de desenvolvimento, cujo objetivo é atender a demanda interna. Os ativos intangíveis que foram adquiridos e desenvolvidos internamente estão sujeitos à amortização, cuja taxa está coerente com a vida útil econômica dos bens. Já os *softwares* em desenvolvimento não são amortizados.

NOTA 17 – FORNECEDORES

Descrição	31.12.2024		31.12.2023	
	Circulante	Não Circulante	Circulante	Não Circulante
Fornecedores ^[1]	99.417	-	58.448	-
Provisão de Contas a Pagar	100.587	-	76.985	-
Arrendamento	30.870	123.743	19.747	66.890
Consórcio a Pagar	565	471	1.711	3.279
Previdência Complementar	1.375	-	2.291	-
Demais	5.284	-	6.371	-
Total	238.098	124.214	165.553	70.169

[1] Registro das notas fiscais ou faturas provenientes da compra de bens e serviços adquiridos no curso normal das atividades da BB TECNOLOGIA E SERVIÇOS. O registro da obrigação no passivo é a contrapartida em função da data do recebimento do bem ou serviço contratados.

NOTA 18 – IMPOSTOS E CONTRIBUIÇÕES

Descrição	31.12.2024	31.12.2023
	Circulante	Circulante
ISS	20.603	12.931
PASEP/COFINS/CSLL	3.436	11.971
INSS	9.393	8.158
IR-Retido na Fonte	3.648	2.877
ICMS	3.688	1.436
FGTS	1.349	1.883
Outros	79	82
Total	42.196	39.338

NOTA 19 – EMPRÉSTIMOS

Os Empréstimos são reconhecidos, inicialmente, pelo valor justo, líquido dos custos incorridos na transação, e demonstrados pelo custo amortizado, isto é, acrescidos dos encargos e juros proporcionais ao período incorrido.

São classificados no Passivo Circulante, a menos que a Companhia tenha um direito incondicional de diferir a liquidação do passivo por, pelo menos, 12 meses após a data do balanço.

Em abril de 2021 optou-se pela captação de recursos para o encerramento do processo arbitral envolvendo o Banco da Amazônia S.A com débito total no valor de R\$ 217,6 milhões, sendo R\$ 68,9 milhões recursos próprios e R\$ 148,7 milhões de empréstimo de longo prazo (05 anos) captado junto ao Banco do Brasil S.A. em abril de 2021 ao custo mensal de CDI + 2,10% a.a. e amortização semestral de R\$ 7,5 milhões.

Descrição	31.12.2024		31.12.2023	
	Circulante	Não Circulante	Circulante	Não Circulante
Empréstimos	15.316	81.650	15.364	96.550
Total	15.316	81.650	15.364	96.550

Em caso de descumprimento de qualquer obrigação legal ou convencional, ou no caso de vencimento antecipado da operação, a partir do inadimplemento e sobre o valor inadimplido, serão exigidos, nos termos da Resolução CMN nº 4.882/20: encargos financeiros contratados para o período de adimplência da operação, juros moratórios de 1% a.m. sobre o valor inadimplido e multa de 2% calculada e exigida nos pagamentos parciais, sobre os valores amortizados e na liquidação final.



CNPJ Nº 42.318.949/0013-18



Conforme previsto em cláusula especial de vencimento antecipado do contrato de empréstimo, sem prejuízo de outras causas de vencimento antecipado da obrigação, o banco poderá considerar vencida a operação de crédito e exigir sua imediata liquidação se, na sua vigência e sem expressa concordância do banco: for transferido o controle direto e/ou indireto do seu capital; houver alteração de titularidade do seu capital social; houver alteração do capital social de qualquer de suas controladas que resulte em perda do seu controle societário. A Companhia está adimplente conforme previsto na cláusula especial de vencimento antecipado do contrato.

	Circulante	Não Circulante
Saldo devedor em 31.12.2023	15.364	96.550
Reclassificação	14.900	(14.900)
Amortização	(14.900)	-
Juros	12.861	-
Juros Pagos	(12.909)	-
Saldo devedor em 31.12.2024	15.316	81.650

NOTA 20 – SALÁRIOS E BENEFÍCIOS A PAGAR

Descrição	31.12.2024	31.12.2023
	Circulante	Circulante
Salários e Benefícios a Pagar	4.189	1.925
Total	4.189	1.925

A BB TECNOLOGIA E SERVIÇOS realiza o pagamento dos salários dentro da competência, o saldo remanescente refere-se ao registro dos empregados cedidos, cujo pagamento ocorre até o 5º dia útil do mês subsequente.

Remuneração mensal paga aos funcionários e à Administração (Em Reais):

Remuneração de Empregados e Dirigentes	31.12.2024	31.12.2023
Empregados		
Menor Salário	1.636,90	1.400,39
Maior Salário	34.763,67	32.969,35
Salário Médio	5.917,49	5.269,47
Administradores		
Presidente	59.500,97	56.873,42
Diretor	49.316,88	47.139,06
Conselheiros		
Conselho de Administração	5.618,49	5.370,38
Conselho Fiscal	5.618,49	5.370,38
Comitê de Auditoria	5.618,49	5.370,38

Conforme previsto no Estatuto Social da BB TECNOLOGIA E SERVIÇOS, em seu Art. 11, inciso V, a remuneração global dos administradores é fixada anualmente pela Assembleia Geral Ordinária (AGO).

As características de remuneração de cada órgão da BB TECNOLOGIA E SERVIÇOS são descritas a seguir:

Diretoria Executiva: remunerar os membros da Diretoria Executiva (DIREX) tendo em conta suas responsabilidades, o tempo dedicado às suas funções, suas competências e reputação profissional e o valor dos seus serviços no mercado, de forma a maximizar os resultados da Empresa de maneira sustentável ao longo do tempo.

Conselho de Administração (CONAD), Conselho Fiscal (COFIS) e Comitê de Auditoria (COAUD): para os membros dos conselhos, o valor praticado corresponde a 10% (dez por cento) da média ponderada dos valores pagos aos membros da Diretoria Executiva (DIREX), sendo o objetivo remunerar-los pelos serviços prestados.

NOTA 21 – PROVISÕES DE PESSOAL

Descrição	31.12.2024	31.12.2023
	Circulante	Circulante
Provisão de Férias	32.706	30.637
Provisão para Acordo Coletivo	6.506	6.427
Provisão para Licença Prêmio	2.369	2.053
Provisão para Previdência Complementar	1.119	984
Total	42.700	40.101

NOTA 22 – PROVISÕES DE IMPOSTOS E CONTRIBUIÇÕES

Descrição	31.12.2024	31.12.2023
	Circulante	Circulante
IRPJ	3.263	3.090
CSLL	1.174	1.113
Total	4.437	4.203

A provisão foi constituída com base na incidência do Imposto de Renda (IRPJ) e da Contribuição Social (CSLL) sobre os tributos federais de PASEP/COFINS, anos 2015, 2016 e 2017, quando da mudança do regime não cumulativo para o regime misto (cumulativo e não cumulativo).

Os valores recalculados com a adoção do regime misto foram pleiteados na ação de repetição de indébito sob o número 1071470-93.2020.4.01.3400 contra a União Federal (Fazenda Nacional).

NOTA 23 – PROVISÕES E PASSIVOS CONTINGENTES

a) Ativos Contingentes

Em conformidade com o CPC 25 – Provisões, Passivos Contingentes e Ativos Contingentes, não são reconhecidos ativos contingentes nas demonstrações contábeis.

b) Passivos Contingentes - Prováveis

Provisão para passivos contingentes é reconhecida nas demonstrações contábeis quando, baseado na avaliação de assessores jurídicos e da Administração, for considerado como provável a saída de recursos para a liquidação das obrigações e quando os montantes envolvidos forem mensuráveis com suficiente segurança, sendo quantificados quando da citação/notificação judicial e revisados mensalmente. A BB TECNOLOGIA E SERVIÇOS utiliza para fins de provisão para os passivos contingentes a avaliação individualizada para os processos.

Ações Cíveis

Os processos judiciais de natureza cível provisionados, consistem em: i) ações de improbidade administrativa, ajuizadas sob fundamento de ilegalidades na formalização e/ou execução de contratos administrativos; e em ii) ações movidas por ex-fornecedores nas quais se discute a interpretação de cláusulas contratuais bem como divergência nos valores pactuados/adimplidos.

Ações Trabalhistas

A BB TECNOLOGIA E SERVIÇOS responde a processos judiciais trabalhistas ajuizados, na sua maior parte, por ex-empregados de empresas prestadoras de serviços (terceirizados), que postulam a responsabilidade subsidiária da Companhia no pagamento de verbas trabalhistas inadimplidas pela empregadora. Há, também, ações trabalhistas propostas por empregados do quadro próprio da BB TECNOLOGIA E SERVIÇOS, tanto da ativa quanto já desligados da Companhia, sendo mais comuns os pedidos de progressão de carreira, adicional de periculosidade e outros.

Ações Fiscais

A BB TECNOLOGIA E SERVIÇOS está sujeita a questionamentos sobre tributos e condutas fiscais relacionados à sua posição de contribuinte ou de responsável tributário, em procedimentos de fiscalização que podem ensejar autuações. A maioria das autuações versa sobre a apuração de tributos, como: ISSQN, ICMS, PIS/CONFINS, IRPJ, IRRF, CSRF. Para a garantia do crédito fiscal em litígio, quando necessário, são realizados depósitos judiciais.

A movimentação nas provisões para demandas cíveis, trabalhistas e fiscais, classificadas como prováveis, foi a seguinte:

Descrição	31.12.2024		31.12.2023	
	Circulante	Não Circulante	Circulante	Não Circulante
Demandas Trabalhistas				
Saldo Inicial	9.594	31.972	51.368	20.783
Reclassificação	-	-	(360)	360
Constituição	4.219	7.846	6.613	13.295
Reversão Provisão	-	(11.553)	(13.621)	(1.647)
Baixa depósito (levantamento)	(1.071)	-	(6.037)	(3.937)
Baixa por Pagamento	(3.172)	-	(29.300)	-
Atualização Monetária	930	2.787	931	3.118
Saldo Final	10.500	31.052	9.594	31.972
Demandas Fiscais				
Saldo Inicial	81	250	-	282
Reclassificação	-	-	81	(81)
Reversão da Provisão	-	(187)	-	(12)
Atualização Monetária	-	17	-	61
Saldo Final	81	80	81	250
Demandas Cíveis				
Saldo Inicial	949	1.047	1.694	1.149
Reclassificação	-	-	206	(206)
Constituição	79	5.895	-	26
Reversão da Provisão	(14)	(1.997)	(20)	-
Baixa depósito (levantamento)	-	-	(1.011)	-
Baixa por Pagamento	(72)	-	(2)	-
Atualização Monetária	16	392	82	78
Saldo Final	958	5.337	949	1.047
Total das Demandas Trabalhistas, Fiscais e Cíveis	11.539	36.469	10.624	33.269

Cronograma Esperado de Desembolso:

	Cíveis	Trabalhista	Tributários
De 0 a 1 ano	958	10.500	81
Acima de 1 ano a 5 anos	5.337	31.052	80
Total	6.295	41.552	161

O cenário de imprevisibilidade do tempo de duração dos processos, assim como a possibilidade de alterações na jurisprudência dos tribunais e, eventualmente, na própria legislação, tornam incertos os valores e cronograma esperado de saída.

c) Passivos Contingentes - Possíveis

Os passivos contingentes, de mensuração individualizada, classificados como perdas possíveis não são reconhecidos nas demonstrações contábeis, sendo divulgados em notas explicativas, conforme divulgação abaixo, e os classificados como remotos não requerem provisão e nem divulgação.

Descrição	31.12.2024	31.12.2023
Demandas Trabalhistas ^[1]	12.809	17.241
Demandas Fiscais ^[2]	54.098	37.554
Demandas Cíveis ^[3]	15.448	17.527
Total	82.355	72.322

As principais contingências têm origem em: ^[1] pagamento de comissões, adicional de periculosidade, equiparação, diferenças salariais e indenização por dano moral coletivo; ^[2] débitos da DCTF; ^[3] improbidade administrativa, rescisão contratual com fornecedor e ressarcimento ao erário.

NOTA 24 – OUTRAS OBRIGAÇÕES

Descrição	31.12.2024		31.12.2023	
	Circulante	Não Circulante	Circulante	Não Circulante
Contingências a Pagar	330	390	360	750
Provisão Remuneração Variável Administradores	4.593	-	3.580	-
Cauções e Fornecedores	212	-	215	-
Credores Diversos	1.175	-	734	-
Credores Diversos Fopag	971	-	314	-
Credores Diversos Deslocamentos	133	-	420	-
Outros Credores Diversos	71	-	-	-
Total	6.310	390	4.889	750

NOTA 25 – PATRIMÔNIO LÍQUIDO

Capital Social: o capital social subscrito e integralizado é de R\$ 300.039.531,17 (trezentos milhões, trinta e nove mil, quinhentos e trinta e um reais e dezessete centavos), dividido em 497.173.172, sendo 248.586.586 ações ordinárias e 248.586.586 ações preferenciais. O Banco do Brasil S.A. possui 99,97% das ações totais da Companhia.

	Ações Preferenciais(N)	Percentual (%)	Ações Ordinárias (ON)	Percentual (%)
Banco do Brasil	248.586.126	100,00%	248.458.167	99,95%
Outros	460	-	128.419	0,05%
Total	248.586.586	100%	248.586.586	100%

Reserva de Lucros:

Reserva Legal: é constituída pela destinação de 5% do lucro líquido do exercício, observado o limite de 20% do capital social realizado ou 30% do capital social acrescido das reservas de capital.

Reserva para Expansão: é constituída com o objetivo de aplicação em futuros investimentos. A retenção está fundamentada em orçamento de capital, elaborado pela Administração e aprovado pelo Conselho de Administração.

Descrição	31.12.2024	31.12.2023
Reserva Legal	20.322	11.704
Reserva p/ Expansão ^[1]	208.176	166.784

^[1]Variação decorrente de capitalização da Reserva p/ Expansão referente a 2021 e 2022, no montante de R\$ 81.405, conforme aprovado em Assembleia Geral Extraordinária realizada em 21 de fevereiro de 2024, bem como a distribuição do resultado do exercício 2024.

Ações em Tesouraria: a BB TECNOLOGIA E SERVIÇOS possui 62.460 ações adquiridas de acionistas minoritários em 25 de outubro de 2011 pelo valor de R\$ 15 mil.

Dividendos: a BB TECNOLOGIA E SERVIÇOS possui Política de Dividendos, disponível no site da Companhia, aprovada no âmbito do Conselho de Administração e revisada, no mínimo, a cada três anos ou quando solicitada pelo Banco do Brasil S.A., acionista controlador.

A variação observada decorre da atualização mensal dos dividendos pela taxa Selic.

	Movimentações em 2024			
	31.12.2023	Atualização Monetária	Pagamento	Provisão
Dividendos	21.750	756	(22.499)	40.932

Foi provisionado em dezembro/2024 R\$ 40,9 milhões de dividendos do exercício 2024, que serão pagos após a aprovação em assembleia (AGO), em abril/2025. O saldo remanescente de dividendos, R\$ 7 mil, é relativo a valores pendentes de pagamento, referente a distribuição de dividendos de exercícios anteriores, disponibilizados aos titulares (acionistas), que até o momento não usufruíram dos seus direitos. Esses valores ficarão disponíveis por 3 anos conforme disposto na Lei 6.404/76 e, após decorrido prazo esse direito prescreve.

NOTA 26 – RECEITA OPERACIONAL LÍQUIDA

A receita da Companhia foi gerada, principalmente, por contratos de médio e longo prazo que possuem como objeto serviços de assistência técnica, segurança eletrônica e monitoramento, *contact center*, gerenciamento de mensagens curtas e serviços e licenciamento de *software*. As deduções correspondem a tributos incidentes sobre a receita bruta e cancelamentos de serviços.



CNPJ Nº 42.318.949/0013-18



Segue abaixo quadro demonstrativo com a receita bruta e líquida:

Descrição	2024	2023
Receita Bruta	2.007.145	1.589.810
Assistência Técnica	650.279	571.421
Segurança Eletrônica e Monitoração	307.506	290.574
Contact Center	260.441	255.034
Serviços e Licenciamento de Softwares	163.020	111.090
Correspondente Bancário ^[1]	154.655	16.082
Serviços de Mensagens Curtas - SMS	91.324	90.718
Fábrica de Software	88.107	91.222
Microfilmagem ^[2]	75.524	13.172
Outsourcing	66.816	51.738
Serviço de Representação ^[1]	59.496	30.757
HIVEPlace ^[3]	54.794	35.922
Suporte com Ajuizamento de Operações	19.648	16.411
DataCenter	9.137	10.193
Demais Negócios	6.398	5.476
Deduções	(245.353)	(183.294)
COFINS	(132.844)	(101.829)
ISS	(83.674)	(59.361)
PASEP	(28.835)	(22.102)
ICMS	-	(2)
Receita Líquida	1.761.792	1.406.516

^[1] A operação de correspondentes cresceu de 208 parceiros subestabelecidos em setembro de 2023 para 2.662 em dezembro de 2024. Esse aumento contribuiu para a elevação do desembolso de crédito rural, resultando, por sua vez, em um aumento da receita.

^[2] Elevação da receita decorrente do aumento nas consultas do extrato do Pasep - após decisão do STJ que ocorreu em 2023.

^[3] Acréscimo na receita devido a efetivação de novos contratos com clientes o que maximizou os resultados do negócio. Com destaque para novos clientes e novas funcionalidades na plataforma, a exemplo de ferramenta de monitoramento de processos judiciais.

NOTA 27 – CUSTOS DOS PRODUTOS E SERVIÇOS PRESTADOS

Descrição	2024	2023
Serviços Especializados ^[1]	(426.042)	(265.306)
Pessoal	(279.948)	(253.923)
Serviços de Mensagens Curtas - SMS	(79.818)	(76.537)
Manutenção Especializada	(72.095)	(83.220)
Reparo	(70.601)	(63.686)
Depreciação e Amortização	(61.982)	(51.270)
Viagens e Deslocamentos	(41.092)	(42.323)
Revenda de Serviços e Licenciamento de Softwares	(32.536)	(60.566)
Impostos s/ Aplicação de Peças	(32.157)	(22.183)
Frete	(32.153)	(24.735)
Infraestrutura Administrativa de Filiais	(29.253)	(27.232)
HIVEPlace	(26.084)	(22.117)
Aplicação de Peças ^[2]	(9.653)	(44.004)
Outros	(13.434)	(5.403)
Total	(1.206.848)	(1.042.505)

^[1] Variação, principalmente, em decorrência do aumento do custo com serviços especializados de correspondente bancário e convênio de representação, em função da expansão das operações.

^[2] Variação no saldo da conta em função de mudança na metodologia de controle de estoque.

NOTA 28 – DESPESAS GERAIS E ADMINISTRATIVAS

Descrição	2024	2023
Pessoal	(138.313)	(117.797)
Serviços Especializados ^[1]	(75.597)	(24.035)
Manutenção de Sistemas	(20.132)	(9.434)
Depreciação e Amortização	(11.243)	(8.961)
Despesas Tributárias	(11.290)	(12.744)
Provisão para Participação nos Lucros	(10.253)	(5.437)
Honorários da Administração	(5.000)	(4.545)
Propaganda	(4.455)	(2.155)
Infraestrutura Administrativa	(3.688)	(2.870)
Serviços (tarifas) Públicas	(2.757)	(3.714)
Treinamento	(2.971)	(2.505)
Outras Despesas	(4.932)	(15.013)
Total	(290.631)	(209.210)

^[1] Variação, principalmente, em decorrência do aumento do gasto com postos de trabalho (mão de obra terceira) e serviços especializados de TI para suporte aos sistemas internos.

NOTA 29 – DESPESAS DE PROVISÕES PARA CONTINGÊNCIAS E PARA PERDAS EM CRÉDITOS

A seguir, apresentamos os efeitos consolidados das movimentações das provisões no resultado:

Descrição	2024	2023
Provisão para Contingências	(8.430)	(8.904)
Prov. p/ Contingências Passivas	(25.447)	(24.204)
Rev. Prov p/ Contingências Passivas	21.332	55.587
Contingências Passivas	(4.315)	(40.287)
Provisão para Perdas	(519)	(98)
Clientes	-	193
Créditos a Recuperar (Antecipações)	(506)	(291)
Perdas em Inventário	(13)	-
Total	(8.949)	(9.002)

NOTA 30 – ENCARGOS FINANCEIROS LÍQUIDOS

Descrição	2024	2023
Receitas Financeiras	35.544	39.558
Receitas Financeiras	28.637	30.552
Atualização de Impostos e Taxas a Recuperar	4.548	6.575
Atualização de Depósitos Judiciais	2.359	2.431
Despesas Financeiras	(27.921)	(34.980)
Despesas Bancárias e IOF	(14.282)	(22.902)
Juros Arrendamento	(12.884)	(11.306)
Variações Passivas	(755)	(772)
Encargos Financeiros Líquidos	7.623	4.578

NOTA 31 – PARTES RELACIONADAS

A BB TECNOLOGIA E SERVIÇOS possui política de transações com partes relacionadas aprovada pelo Conselho de Administração e divulgada ao mercado. Essa política tem como objetivo estabelecer regras para assegurar que todas as decisões, especialmente aquelas que envolvem partes relacionadas e outras situações com potencial conflito de interesse, sejam tomadas em conformidade com os interesses da BB TECNOLOGIA E SERVIÇOS e de seus acionistas. A política se aplica a todos os colaboradores e administradores da Companhia.

A política veda a realização de transações com partes relacionadas em condições diversas às de mercado ou que possam prejudicar os interesses da Companhia. Sendo assim, as transações são praticadas em condições e taxas usuais de mercado.

A Companhia realiza transações bancárias com seu controlador, o Banco do Brasil S.A., incluindo depósitos em conta corrente, aplicações financeiras, captação de empréstimos e consórcios. Além disso, firmou convênio para cessão de empregados mediante ressarcimento mensal pela Companhia das despesas decorrentes do quadro de pessoal cedido.

A BB TECNOLOGIA E SERVIÇOS possui transações significativas de receitas de prestação de serviços com o Banco do Brasil S.A., no montante de R\$ 1,9 bilhão em 31 de dezembro de 2024 (valores efetivamente faturados).

Todas as transações com partes relacionadas que envolvem valores são demonstradas no quadro “Sumário das transações com partes relacionadas”, segregados por natureza e categoria.

a) Gastos com administradores

Despesas com remunerações dos membros da Diretoria Executiva e do Conselho de Administração.

	2024	2023
Honorários e Encargos Sociais ^[1]	2.119	2.342
Diretoria	1.786	2.032
Conselho de Administração	333	310
Remuneração Variável	735	673
Total	2.854	3.015

^[1] As despesas de membros da Diretoria e do Conselho de Administração do quadro próprio da BB Tecnologia e Serviços não foram consideradas. Ressalta-se que o membro da Diretoria da Empresa assumiu a função em dezembro de 2023.

b) Sumário das Transações com Partes Relacionadas

Saldo das operações ativas e passivas da BB TECNOLOGIA E SERVIÇOS com as partes relacionadas e seus respectivos resultados, nas seguintes categorias:

a) **Controlador:** Banco do Brasil S.A.;

b) **Outras Partes Relacionadas:** BB Asset Management, Previ, Cassi, Catenio, Brasilprev, BB Américas, Ativos, BB Administradora de Consórcios, Mapfre, BB Previdência, BV Financeira, Brasilseg e BB Administradora de Cartões.

	31.12.2024			31.12.2023		
	Controlador	Outras partes relacionadas	Total	Controlador	Outras partes relacionadas	Total
Ativos	358.722	468	359.190	269.349	496	269.845
Aplicação	282.369	-	282.369	177.977	-	177.977
Aplicação - Postos de Trabalho ^[1]	53.580	-	53.580	39.234	-	39.234
Contas a receber	15.572	468	16.040	4.327	496	4.823
Conta Corrente	7.027	-	7.027	45.130	-	45.130
Poupança	174	-	174	2.681	-	2.681
Passivos	101.360	-	101.360	119.395	-	119.395
Empréstimo	96.966	-	96.966	111.914	-	111.914
Consórcio	1.036	-	1.036	4.990	-	4.990
Convênio	3.358	-	3.358	2.491	-	2.491

^[1] Refere-se as garantias dos contratos dos postos de trabalho e não se trata de recursos da Companhia. A BB TECNOLOGIA E SERVIÇOS, conforme disposto nos contratos, retém valores mensais que são aplicados em contas abertas pela empresa. Esses recursos são disponibilizados para os fornecedores quando da comprovação do pagamento de determinadas obrigações contratuais.

	2024			2023		
	Controlador	Outras partes relacionadas	Total	Controlador	Outras partes relacionadas	Total
Receitas	1.981.569	88.501	2.070.070	1.535.608	63.884	1.599.492
Prestação de Serviços	1.981.569	69.625	2.051.194	1.535.608	41.034	1.576.642
Receita Financeira	-	18.876	18.876	-	22.850	22.850
Despesas	50.393	51.030	101.423	49.376	49.517	98.893
Ticket Refeição	-	51.030	51.030	-	49.517	49.517
Convênio ^[1]	34.447	-	34.447	26.380	-	26.380
Juros do Empréstimo	12.861	-	12.861	16.784	-	16.784
Aluguel	3.085	-	3.085	6.715	-	6.715
Perdas com Instrumentos Financeiros - NDF	-	-	-	(503)	-	(503)

^[1] Esses valores estão relacionados com os repasses feitos da BB TECNOLOGIA E SERVIÇOS para o banco, referentes as despesas com funcionários do Banco do Brasil (incluindo a diretoria) cedidos para BB TECNOLOGIA E SERVIÇOS, por meio do convênio de cessão de funcionários.

Essas transações são efetuadas a preço de mercado em conformidade com o Pronunciamento Técnico CPC 05 (R1) - Divulgação sobre Partes Relacionadas.

NOTA 32 – INSTRUMENTOS FINANCEIROS E GESTÃO DE RISCOS

A BB TECNOLOGIA E SERVIÇOS mantém operações com instrumentos financeiros. A gestão desses instrumentos é efetuada por meio de estratégias operacionais e controles internos visando assegurar liquidez, rentabilidade e segurança. A Companhia não efetua aplicações em quaisquer outros ativos de risco.

A Companhia apresenta exposição aos seguintes riscos advindos do uso de instrumentos financeiros: Risco de Crédito, Risco de Liquidez e Risco de Mercado.

Os tópicos abaixo apresentam informações sobre a exposição da Companhia a cada um dos riscos supramencionados, os objetivos da Companhia, políticas e processos para a mensuração e gerenciamento de risco, e o gerenciamento de capital. Divulgações quantitativas adicionais foram incluídas ao longo dessas demonstrações contábeis.

a) Estrutura do Gerenciamento de Risco

A Administração tem a responsabilidade global para o estabelecimento e supervisão da estrutura de gerenciamento de risco da Companhia, e é também responsável pelo desenvolvimento e acompanhamento destas políticas.

As políticas de gerenciamento de risco foram estabelecidas para identificar e analisar os riscos ao qual a Companhia está exposta, para definir limites e controles de riscos apropriados, e para monitorar riscos e aderência aos limites impostos. As políticas de risco e os sistemas são revisados regularmente para refletir mudanças nas condições de mercado e nas atividades da Companhia. A BB TECNOLOGIA E SERVIÇOS por meio de treinamento e procedimentos de gestão busca desenvolver um ambiente de disciplina e controle no qual todos os funcionários tenham consciência de suas atribuições e obrigações.

b) Risco de Crédito

Risco de crédito é o risco de a Companhia incorrer em perdas decorrentes de um cliente ou de uma contraparte em um instrumento financeiro, em função da falha destes em cumprir com suas obrigações contratuais, basicamente proveniente dos créditos recebíveis de clientes da Companhia e dos outros instrumentos financeiros, conforme apresentado abaixo.

A Companhia concentra suas operações basicamente junto ao seu controlador, o Banco do Brasil S.A., exercendo atividades complementares à atividade fim da instituição financeira (atividade meio), responsável por aproximadamente 98% da sua receita de serviços. Dessa forma, o atual risco de crédito está substancialmente ligado a esse cliente.

Exposição a Riscos de Crédito: o valor contábil dos ativos financeiros, de R\$ 576,2 milhões, representa a exposição máxima do crédito.

Contas a Receber de clientes e outros recebíveis: a exposição da Companhia a risco de crédito é influenciada, principalmente, pelas características individuais dos clientes. Contudo, a Administração considera o sistema de gestão dos clientes em sua avaliação, incluindo o risco de não pagamento do setor no qual opera, uma vez que esses fatores podem ter impacto no risco de crédito. Considerando que 98% dos recebíveis da Companhia estão concentrados em um cliente, que é a sua parte relacionada, cujos instrumentos financeiros são contratuais e de curto prazo, além de não apresentarem histórico de perdas, a Administração da Companhia considera o risco gerenciável e não relevante.

c) Risco de Taxa de Juros

Este risco é oriundo da possibilidade de a companhia incorrer em perdas devido a flutuações das taxas de juros ou outros indexadores de ativos e passivos financeiros, tais como índices de preço que impactem as despesas financeiras relativas a empréstimos e financiamentos ou rendimentos das aplicações financeiras.

A companhia mitiga este risco realizando aplicação financeira das suas sobras de caixa em fundos de investimentos extramercado com liquidez diária, conforme Resolução CMN nº 4.986/22.

c.1) Análise de Sensibilidade

As análises de sensibilidade foram determinadas com base na exposição às taxas de juros de instrumento por meio de cenários hipotéticos de stress dos principais fatores de risco de mercado que impactam cada uma das posições, mantendo-se todas as outras variáveis constantes.

Cenário Provável: Foram projetados os encargos ou rendimentos para o exercício seguinte, considerando os saldos e taxas de juros vigentes ao final do período apurado.

Cenário Possível: Esta projeção foi majorada em +/- 25% em relação ao cenário provável.

Cenário Remoto: Esta projeção foi majorada em +/- 50% em relação ao cenário provável.



CNPJ Nº 42.318.949/0013-18



Resultado da Análise de Sensibilidade:

Posição em	Cenário	Risco na Apreciação		Risco na Depreciação	
		Possível	Remoto	Possível	Remoto
31.12.2024	Provável	25%	50%	-25%	-50%
Ativo					
Fundos de investimento ^[1]	349.146	401.169	414.175	310.129	323.135
Receita Financeira Estimada	52.023	65.029	78.034	39.017	26.011
Taxa no Período	9,20%	18,63%	22,35%	11,18%	7,45%
Projeção CDI	14,90%				
Variação (R\$ mil)		13.006	26.011	(13.006)	(26.011)
Passivo					
Empréstimos e Financiamentos ^[2]	96.966	113.753	117.950	84.375	88.572
Despesa Financeira Estimada	16.788	20.984	25.181	12.591	8.394
Taxa no Período	13,48%	21,64%	25,97%	12,98%	8,66%
Projeção CDI + 2,1% a.a	17,31%				
Variação		4.197	8.394	(4.197)	(8.394)

[1] Saldo de aplicações financeiras em fundos de investimento administrados pelo Banco do Brasil S.A. e Caixa Econômica Federal, a taxa para o cenário provável foi obtida pela projeção do relatório Focus de 03/01/2025 para o período.

[2] Saldo de empréstimo de longo prazo, obtido junto ao Banco do Brasil S.A., com encargo financeiro contratual de CDI + 2,10% a.a. Cenário provável obtido por meio da projeção do relatório Focus de 03/01/2025 para o período.

d) Risco de Liquidez

Risco de liquidez é o risco de a Companhia encontrar dificuldades em cumprir com as obrigações associadas com seus passivos financeiros que são liquidados com pagamentos à vista ou com outro ativo financeiro. A abordagem da Companhia na administração de liquidez é de garantir, o máximo possível, que sempre tenha liquidez suficiente para cumprir com suas obrigações ao vencerem, sob condições normais e de estresse, sem causar perdas inaceitáveis ou com risco de prejudicar a reputação da Companhia.

Em abril de 2021 a BB TECNOLOGIA E SERVIÇOS captou recurso financeiro no Banco do Brasil S.A., empréstimo de longo prazo no valor total de R\$ 148,7 milhões, que tem como encargo financeiro CDI + 2,10% a.a. com juros mensais e amortização semestral. Tal operação possui vencimento em março de 2026 e são acompanhadas mensalmente as projeções de longo prazo da Taxa Média Selic (TMS) junto aos relatórios de expectativas e projeções do Banco Central para fins de acompanhamento e projeção dos dispêndios referente às despesas financeiras e seu impacto no saldo de caixa e capacidade de pagamento. Mensalmente tal projeção e o Risco de Liquidez são reportadas à administração e trimestralmente acompanhada pelo Comitê de Riscos e Controles Internos – Coris.

Tabela de Vencimentos:

	Saldo Contábil 31.12.2024	Inferior a um ano	Um a três anos	Total
Empréstimos	96.966	15.316	81.650	96.966
Fornecedores ^[1]	99.417	99.417	-	99.417
Consórcio	1.036	565	471	1.036

[1] A categoria "Fornecedores" documenta as notas fiscais ou faturas geradas pela compra de bens e serviços no decorrer das atividades regulares da BB TECNOLOGIA E SERVIÇOS, com a exceção dos registros de locações (arrendamento).

e) Risco de Mercado

Risco de mercado é o risco que alterações nos preços de mercado, tais como as taxas de juros têm nos ganhos da Companhia ou no valor de suas participações em instrumentos financeiros. O objetivo do gerenciamento de risco de mercado é gerenciar e controlar as exposições a riscos de mercados, dentro de parâmetros aceitáveis, e ao mesmo tempo aperfeiçoar o retorno.

A Administração da Companhia monitora ativamente as oscilações de mercado como forma de proteção contra riscos de mercado.

A Companhia tem impacto financeiro (positivo ou negativo) em função de oscilações de taxas de juros incidentes sobre seus ativos e passivos financeiros. Nesse sentido, os riscos de mercado estão relacionados com as taxas de juros das aplicações de curto prazo, uma vez que a Companhia possui um baixo endividamento financeiro. Visando à mitigação desse tipo de risco, a Companhia busca realizar suas aplicações financeiras em fundos extramercado com taxas pós-fixadas e baixa volatilidade.

RELATÓRIO DO AUDITOR INDEPENDENTE SOBRE AS DEMONSTRAÇÕES CONTÁBEIS

Aos
Acionistas, Conselheiros e Diretores da BB Tecnologia Serviços S.A.
Brasília – DF

Opinião

Examinamos as demonstrações contábeis da BB Tecnologia e Serviços S.A. ("BBTS" ou "Companhia"), que compreendem o balanço patrimonial em 31 de dezembro de 2024 e as respectivas demonstrações do resultado, do resultado abrangente, das mutações do patrimônio líquido e dos fluxos de caixa para o exercício findo nessa data, bem como as correspondentes notas explicativas, incluindo as políticas contábeis materiais e outras informações elucidativas.

Em nossa opinião, as demonstrações contábeis acima referidas apresentam adequadamente, em todos os aspectos relevantes, a posição patrimonial e financeira da BB Tecnologia e Serviços S.A. em 31 de dezembro de 2024, o desempenho de suas operações e os seus fluxos de caixa para o exercício findo nessa data, de acordo com as práticas contábeis adotadas no Brasil.

Base para opinião

Nossa auditoria foi conduzida de acordo com as normas brasileiras e internacionais de auditoria. Nossas responsabilidades, em conformidade com tais normas, estão descritas na seção a seguir intitulada "Responsabilidades dos auditores pela auditoria das demonstrações contábeis". Somos independentes em relação à Companhia, de acordo com os princípios éticos relevantes previstos no Código de Ética Profissional do Contador e nas normas profissionais emitidas pelo Conselho Federal de Contabilidade, e cumprimos com as demais responsabilidades éticas de acordo com essas normas. Acreditamos que a evidência de auditoria obtida é suficiente e apropriada para fundamentar nossa opinião.

Outros assuntos

Demonstração do valor adicionado

A demonstração do valor adicionado (DVA) referente ao exercício findo em 31 de dezembro de 2024, elaborada sob a responsabilidade da administração da Companhia foi submetida a procedimentos de auditoria executados em conjunto com a auditoria das demonstrações contábeis da BBTS. Para a formação de nossa opinião, avaliamos se essa demonstração está reconciliada as demais demonstrações contábeis e registros contábeis, conforme aplicável, e se a sua forma e conteúdo estão de acordo com os critérios definidos no Pronunciamento Técnico CPC 09 - Demonstração do Valor Adicionado. Em nossa opinião, essa demonstração do valor adicionado foi adequadamente preparada, em todos os aspectos relevantes, segundo os critérios definidos nesse Pronunciamento Técnico e está consistente em relação às demonstrações contábeis tomadas em conjunto.

Auditoria das demonstrações contábeis do exercício anterior

O balanço patrimonial em 31 de dezembro de 2023 e as demonstrações do resultado, do resultado abrangente, das mutações do patrimônio líquido e dos fluxos de caixa para o exercício findo nessa data, e respectivas notas explicativas, apresentados como valores correspondentes nas demonstrações contábeis do exercício corrente, foram anteriormente auditados por outros auditores independentes, que emitiram relatório em 28 de março de 2024, sem modificação. Os valores correspondentes relativos à Demonstração do valor adicionado (DVA), referente ao exercício findo em 31 de dezembro de 2023, foram submetidos aos mesmos procedimentos de auditoria por aqueles auditores independentes e, com base em seu exame, emitiram relatório sem modificação.

Outras informações que acompanham as demonstrações contábeis e o relatório dos auditores

A administração da Companhia é responsável por essas outras informações que compreendem o Relatório da Administração.

Nossa opinião sobre as demonstrações contábeis não abrange o Relatório da Administração e não expressamos qualquer forma de conclusão de auditoria sobre esse relatório.

Em conexão com a auditoria das demonstrações contábeis, nossa responsabilidade é a de ler o Relatório da Administração e, ao fazê-lo, considerar se esse relatório está, de forma relevante, inconsistente com as demonstrações contábeis ou com nosso conhecimento obtido na auditoria ou, de outra forma, aparenta estar distorcido de forma relevante. Se, com base no trabalho realizado, concluirmos que há distorção relevante no Relatório da Administração, somos requeridos a comunicar esse fato. Não temos nada a relatar a este respeito.

Responsabilidades da administração e da governança pelas demonstrações contábeis

A administração é responsável pela elaboração e adequada apresentação das demonstrações contábeis de acordo com as práticas contábeis adotadas no Brasil e pelos controles internos que ela determinou como necessários para permitir a elaboração de demonstrações contábeis livres de distorção relevante, independentemente se causada por fraude ou erro.

f) Instrumentos Financeiros – Valor Justo

Instrumentos financeiros registrados em contas patrimoniais:

	31.12.2024		31.12.2023		Ganho/(Perda) não realizado sem Efeitos Fiscais			
	Valor Contábil	Valor Justo	Valor Contábil	Valor Justo	No Resultado	No Patrimônio Líquido	31.12.2024	31.12.2023
Ativos								
Contas à Receber ^[2]	161.690	161.690	100.379	100.379	-	-	-	-
Bancos Conta Movimento ^[2]	8.029	8.029	46.373	46.373	-	-	-	-
Aplicações Fundos Extramercado ^[1]	352.473	352.473	215.378	215.378	-	-	-	-
Créditos e Outros Valores ^[3]	54.014	54.014	42.164	42.164	-	-	-	-
Passivos								
Consórcio ^[3]	1.036	1.036	4.990	4.990	-	-	-	-
Empréstimos ^[3]	96.966	95.741	111.914	110.025	(1.225)	(1.889)	-	-
Ganho/(Perda) não realizado (a) sem Efeitos Fiscais					(1.225)	(1.889)	-	-

[1] classificam-se no nível 1 de informação na hierarquia do valor justo.

[2] classificam-se no nível 2 de informação na hierarquia do valor justo.

[3] classificam-se no nível 3 de informação na hierarquia do valor justo.

Determinação do Valor Justo dos Instrumentos Financeiros

Contas a receber: de índices a mercado ou taxa de desconto aplicáveis.

Banco Conta e Aplicações: tratam das disponibilidades de caixa e investimento com rendimento e liquidez diária, não possuindo, também variação ou desconto necessários de mensuração do valor justo.

Empréstimos: a operação contratada junto ao Banco do Brasil possui taxa pós-fixadas com adicional de taxa fixa a.a., por isso, para apuração do valor justo foi valorizada à taxa de contratação, com seus fluxos futuros de caixa (amortização e juros) descontados a taxas de mercado (CDI + 2,45% a.a.) vigentes na data do balanço.

Demais instrumentos financeiros: constantes ou não do Balanço Patrimonial, o valor justo é aproximadamente equivalente ao correspondente valor contábil. Uma vez que trata de valores de cauções e depósitos (de clientes e fornecedores) e da aplicação da retenção de encargos trabalhistas (de fornecedores) com rendimento diário, não havendo necessidade de ajustar ou descontar para mensuração do valor justo, pois não há variação de índices ou taxas aplicáveis.

Valor dos Ativos Financeiros Mensurados ao Valor Justo, por Nível de Hierarquia

Conforme os níveis de informação na mensuração ao valor justo, as técnicas de avaliação utilizadas pela BB TECNOLOGIA E SERVIÇOS são as seguintes:

Nível 1 – são usados preços cotados em mercados ativos para instrumentos financeiros idênticos. Um instrumento financeiro é considerado como cotado em um mercado ativo se os preços cotados estiverem pronta e regularmente disponíveis, e se esses preços representarem transações de mercado reais e que ocorrem regularmente numa base em que não exista relacionamento entre as partes.

Nível 2 – são usadas outras informações disponíveis, exceto aquelas do Nível 1, onde os preços são cotados em mercados não ativos ou para ativos e passivos similares, ou são usadas outras informações que estão disponíveis ou que podem ser corroboradas pelas informações observadas no mercado para suportar a avaliação dos ativos e passivos.

Nível 3 – são usadas informações na definição do valor justo que não estão disponíveis no mercado. Se o mercado para um instrumento financeiro não estiver ativo, a BB TECNOLOGIA E SERVIÇOS estabelece o valor justo usando uma técnica de valorização que considera dados internos, mas que seja consistente com as metodologias econômicas aceitas para a precificação de instrumentos financeiros.

NOTA 33 – SEGUROS

Os seguros contratados seguem a política da Companhia no que tange à cobertura de ativos próprios e de terceiros alugados pela companhia de acordo com a análise de risco e o aspecto econômico-financeiro. As principais coberturas de seguros da Companhia estão associadas a riscos em estoques e edificações.

Demonstramos abaixo o quadro com as informações da renovação das apólices de seguros:

Vigência: 20.06.2024 à 19.06.2025		
Riscos Cobertos	Valor do Prêmio	Riscos Cobertos
Compreensivo Empresarial	83	148.034
Responsabilidade Civil Geral	57	1.125
Total	140	149.159

Na elaboração das demonstrações contábeis, a administração é responsável pela avaliação da capacidade de a Companhia continuar operando, divulgando, quando aplicável, os assuntos relacionados com a sua continuidade operacional e o uso dessa base contábil na elaboração das demonstrações contábeis, a não ser que a administração pretenda liquidar a Companhia ou cessar suas operações, ou não tenha nenhuma alternativa realista para evitar o encerramento das operações.

Os responsáveis pela governança da Companhia são aqueles com responsabilidade pela supervisão do processo de elaboração das demonstrações contábeis.

Responsabilidades dos auditores pela auditoria das demonstrações contábeis

Nossos objetivos são obter segurança razoável de que as demonstrações contábeis, tomadas em conjunto, estão livres de distorção relevante, independentemente se causada por fraude ou erro, e emitir relatório de auditoria contendo nossa opinião. Segurança razoável é um alto nível de segurança, mas não uma garantia de que a auditoria realizada de acordo com as normas brasileiras e internacionais de auditoria sempre detectam as eventuais distorções relevantes existentes. As distorções podem ser decorrentes de fraude ou erro e são consideradas relevantes quando, individualmente ou em conjunto, possam influenciar, dentro de uma perspectiva razoável, as decisões econômicas dos usuários tomadas com base nas referidas demonstrações contábeis.

Como parte da auditoria realizada de acordo com as normas brasileiras e internacionais de auditoria, exercemos julgamento profissional e mantemos ceticismo profissional ao longo da auditoria. Além disso:

- Identificamos e avaliamos os riscos de distorção relevante nas demonstrações contábeis, independentemente se causada por fraude ou erro, planejamos e executamos procedimentos de auditoria em resposta a tais riscos, bem como obtemos evidência de auditoria apropriada e suficiente para fundamentar nossa opinião. O risco de não detecção de distorção relevante resultante de fraude é maior do que o proveniente de erro, já que a fraude pode envolver o ato de burlar os controles internos, conluio, falsificação, omissão ou representações falsas intencionais.
- Obtemos entendimento dos controles internos relevantes para a auditoria para planejarmos procedimentos de auditoria apropriados às circunstâncias, mas, não, com o objetivo de expressarmos opinião sobre a eficácia dos controles internos da Companhia.
- Avaliamos a adequação das políticas contábeis utilizadas e a razoabilidade das estimativas contábeis e respectivas divulgações feitas pela administração.
- Concluimos sobre a adequação do uso, pela administração, da base contábil de continuidade operacional e, com base nas evidências de auditoria obtidas, se existe incerteza relevante em relação a eventos ou condições que possam levantar dúvida significativa em relação à capacidade de continuidade operacional da Companhia. Se concluirmos que existe incerteza relevante, devemos chamar atenção em nosso relatório de auditoria para as respectivas divulgações nas demonstrações contábeis ou incluir modificação em nossa opinião, se as divulgações forem inadequadas. Nossas conclusões estão fundamentadas nas evidências de auditoria obtidas até a data de nosso relatório. Todavia, eventos ou condições futuras podem levar a BBTS não mais se manter em continuidade operacional.
- Avaliamos a apresentação geral, a estrutura e o conteúdo das demonstrações contábeis, inclusive as divulgações e se as demonstrações contábeis representam as correspondentes transações e os eventos de maneira compatível com o objetivo de apresentação adequada.

Comunicamo-nos com os responsáveis pela governança respeito, entre outros aspectos, do alcance planejado, da época da auditoria e das constatações significativas de auditoria, inclusive as eventuais deficiências significativas nos controles internos que identificamos durante nossos trabalhos.

Brasília, 06 de março de 2025

KPMG Auditores Independentes
CRC SP-014428/F-0

Pedro H. M. Machado

Pedro Henrique Moura Machado
Contador CRC GO-022139/O-4



CNPJ Nº 42.318.949/0013-18



PARECER DO COMITÊ DE AUDITORIA

O Comitê de Auditoria da BB Tecnologia e Serviços S.A informa que, com base nos trabalhos e nas entrevistas realizadas ao longo do exercício de 2024, e na avaliação das Demonstrações Financeiras intermediárias, observou que:

- A gestão de riscos e os controles internos das Companhias se mostraram suficientes ao porte e à complexidade dos negócios;
- A Auditoria Interna tem desempenhado suas funções com independência, objetividade e qualidade;
- A qualidade dos trabalhos e das informações fornecidas pelo Auditor Externo foram adequadas. Não foram identificadas ocorrências que pudessem comprometer sua independência; e,
- Não temos evidências ou indícios de que as transações com parte relacionadas, avaliadas pela gestão da empresa, apresentaram quaisquer distorções.

Em face do exposto, o Comitê de Auditoria considera que as referidas Demonstrações Financeiras encerradas em 31/12/2024, contempladas no Nota Técnica 2025/0075, estão em condições de serem apreciadas pelo Conselho de Administração.

Brasília, 06 de março de 2025.

Luiz Claudio Moraes
Coordenador

Artemio Bertholini
Membro Efetivo

PARECER DO CONSELHO DE ADMINISTRAÇÃO

O Conselho de Administração, em reunião de 06/03/2025, no uso de suas atribuições legais e estatutárias, após tomar conhecimento do parecer do Comitê de Auditoria e do relato dos Auditores Externos - KPMG, apreciou a Nota Técnica 2025/0075 e APROVOU as Demonstrações Contábeis do exercício findo em 31/12/2024. Na oportunidade, SOLICITOU encaminhar à Assembleia Geral para deliberação.

Brasília, 06 de março de 2025.

Paulo André Rocha Alves
Conselheiro

Rodrigo Costa Vasconcelos
Conselheiro

Iraneth Rodrigues Monteiro
Conselheira

Adriana Gomes de Paula Rocha
Conselheira

Luanna Sant'anna Roncaratti
Conselheira

Felipe Aguiar Viana
Conselheiro

PARECER DO CONSELHO FISCAL

O Conselho Fiscal da BB Tecnologia e Serviços, no uso de suas atribuições legais e estatutárias, procedeu ao exame do Relatório da Administração e das Demonstrações Contábeis do Exercício Social findo em 31 de dezembro de 2024. Com base nos exames efetuados, nas informações e esclarecimentos recebidos no decorrer do exercício e na apresentação do Relatório da KPMG Auditores Independentes Ltda., sem ressalvas, o Conselho Fiscal opina que os referidos documentos estão em condições de serem aprovados.

Brasília, 06 de março de 2025.

Bárbara dos Santos Freitas
Presidente

Heriberto Henrique Vilela do Nascimento
Vice-Presidente

Antônio Carlos Wagner Chiarello
Conselheiro

MEMBROS DA ADMINISTRAÇÃO

PRESIDENTE

Gustavo Pacheco Lustosa

DIRETORES

Ananias Pereira da Silva Neto (a partir de 03/05/2024)

Erica Gomes dos Santos

Gustavo José Sousa da Silva

CONSELHO DE ADMINISTRAÇÃO

Paulo André Rocha Alves - Conselheiro

Adriana Gomes de Paula Rocha – Conselheira

Rodrigo Costa Vasconcelos – Conselheiro

Luanna Sant'anna Roncaratti – Conselheira

Benilton Couto da Cunha – Conselheiro

Independente (a partir de 09/10/2024)

Iraneth Rodrigues Monteiro – Conselheira Independente

Felipe Aguiar Viana – Conselheiro Representante

dos Funcionários

CONSELHO FISCAL

Bárbara dos Santos Lopes Freitas – Presidente

Heriberto Henrique Vilela do Nascimento – Vice-presidente

Antônio Carlos Wagner Chiarello – Conselheiro

COMITÊ DE AUDITORIA

Luiz Claudio Moraes – Coordenador (a partir de 17/10/2024)

Artemio Bertholini – Membro Efetivo (a partir de 05/08/2024)

CONTADORA

Susanne Raquel Farias Gonçalves – CRC-RJ-116.538/O-0

A publicação acima foi devidamente publicada e certificada em 27/03/2025

Documento assinado e
certificado digitalmente
conforme MP Nº 2.200-2
de 24/08/2001. A
autenticidade pode ser
conferida ao lado.



Aponte a câmera do seu celular para o
QR Code para acessar a página de
Publicidade Legal no portal do Jornal de
Brasília ou acesse o link:
jornaldebrasil.com.br/publicidade-legal/

