



WIZ CO PARTICIPAÇÕES E CORRETAGEM DE SEGUROS S.A.

CNPJ 42.278.473/0001-03



RELATÓRIO DA ADMINISTRAÇÃO 2023

Senhores (as) Acionistas,
Submetemos à vossa apreciação o Relatório da Administração às Demonstrações Financeiras Individuais e Consolidadas da Wiz Co Participações e Corretagem de Seguros S.A. relativas ao exercício findo em 31 de dezembro de 2023, elaboradas de acordo com as práticas contábeis adotadas no Brasil, estabelecidas pela Lei das Sociedades por Ações, em conjunto às normas da Comissão de Valores Mobiliários (CVM).

1. MENSAGEM DO PRESIDENTE

No ano em que celebramos nosso aniversário de 50 anos, longevidade rara no setor de serviços de corretagem de seguros no Brasil, atingimos resultados sólidos e alinhados aos nossos objetivos, reafirmando nosso compromisso com a excelência e a inovação. Celebramos o encerramento de 2023, não só por ser um marco na história da nossa Companhia, mas por estarmos orgulhosos das nossas conquistas.

O ano de 2023 foi caracterizado por volatilidade e incertezas, influenciado por elementos como tensões geopolíticas e reformas normativas estruturais. A Taxa Selic em patamar elevado e a redução na origemação de crédito no mercado brasileiro se tornaram desafios adicionais, especialmente para nossas Unidades dos segmentos “*Bancassurance*” e “Crédito e Consórcios”. Somado a isso, enfrentamos o desafio de maturação e consolidação das nossas recentes Unidades de Negócio.

No entanto, conseguimos adaptar-nos às condições de mercado, demonstrando resiliência e flexibilidade essenciais para superar desafios e aproveitar novas oportunidades. Nossa abordagem proativa para enfrentar adversidades incluiu uma profunda readequação da estrutura interna, resultando em economias significativas de custos e despesas, com uma redução de cerca de 20% do *headcount*, mantendo a produtividade e a eficiência. Redesenhamos estratégias, fortalecemos nosso caixa, desenvolvemos tecnologias, lançamos novos produtos e trabalhamos juntos em busca de resultados consistentes.

Atentos às oportunidades em nossos ambientes de atuação e reforçando o potencial do nosso trabalho em grupo, promovemos um pilar importante da nossa cultura, a sinergia, aumentando a geração de novos negócios em nossas Unidades. Entendemos que a cultura organizacional – o jeito de ser Wiz – deve estar atrelada à estratégia do negócio e nós Wizzers somos a vitrine de como nossa Wiz é percebida no mundo externo e juntos seremos sempre mais fortes.

Neste cenário, a Companhia atingiu um crescimento de 34,7% em EBITDA e de 21,6% em Lucro Líquido Consolidado. No segmento de Seguros, alcançamos o patamar de R\$2,8 bilhões em prêmio emitido, 26,7% acima de 2022. Destacamos as conquistas das Unidades BRB Seguros e Wiz Corporate, que bateram recordes em emissão de prêmios de seguros e eficiência operacional, gerando ganhos de margem.

Ainda, a Inter Seguros atingiu a marca de 1,7 milhão de clientes, com crescimento de 41% acima do ano anterior, demonstrando sua capacidade de conciliar forte crescimento e recorrência. Já a unidade Paraná Seguros, em seu primeiro ano completo de operação, emitiu mais de R\$30 milhões em prêmio, atingindo patamares elevados de eficiência comercial.

No segmento de Crédito e Consórcios, destacamos os resultados da Promotiva, que comercializou mais de R\$8,6 bilhões em crédito e consórcios, gerando R\$90 milhões em receita líquida. Em seu primeiro ano de operação, a Unidade ampliou a presença física com expansão da rede comercial na ordem de 62% e apresentou crescimento consistente ao longo do ano, batendo recorde de vendas. Executamos também diversas iniciativas ao longo do ano para fortalecer a geração de caixa da Controladora, com destaque para os projetos de eficiência operacional, a readequação do fluxo de pagamentos dos passivos da Companhia e redução no *payout*. Essas ações resultaram em uma projeção de caixa mais confortável para a condução dos nossos negócios no curto prazo.

Avançamos em tecnologia com o lançamento da Plataforma Wiz Pro que oferece módulos de venda, gestão, operações e engajamento, promovendo maior conectividade entre nossas operações e parceiros de negócios. Para além disso, também obtivemos a certificação ISO27001 que garante a gestão de segurança da informação eficaz, reduzindo riscos e vulnerabilidades na empresa.

Alcançamos importantes evoluções na pauta ESG, notadamente em nosso Programa de Integridade. Ressaltamos a conquista do Certificado Empresa Pró-Ética, iniciativa da Controladoria Geral da União – CGU, Pacto Global da ONU e do Instituto Ethos, que busca incentivar a adoção de medidas de integridade por empresas. Essa conquista reflete o comprometimento com a condução ética de nossos negócios e com a construção de um ambiente de mercado ético e transparente.

Chegamos em 2024 confiantes do potencial de nossos negócios e otimistas com o cenário macroeconômico e com as perspectivas de aceleração dos nossos resultados. Alicerçados por nossas vantagens competitivas, como a tecnologia, seguiremos dando foco na captura de sinergias, em inovação, no desenvolvimento de novos negócios, e na maturação e consolidação de nossas operações.

Por fim, gostaríamos de reforçar nossa profunda gratidão aos conselheiros, acionistas, parceiros de negócios e, especialmente, aos colaboradores “Wizzers”, que com dinamismo e foco em resultado colaboraram para a construção de uma das maiores empresas do segmento de seguros do país. Seguiremos juntos para a construção dos próximos 50 anos da nossa história!

Marcus Vinícius de Oliveira
Presidente

2. DESTAQUES DO ANO

Receita Líquida	EBITDA	Lucro Líquido Consolidado	Lucro Líquido Controladora
R\$ 1.121 milhões	R\$ 580 milhões	R\$ 236 milhões	R\$ 142 milhões
+20,0% yoy	+37,7% yoy	+21,6% yoy	+8,4% yoy
Seguros Prêmio Emitido			
R\$ 2,8 bilhões			
+26,7% yoy			
Inter Seguros	Base de Clientes R\$ 1,7 milhão	Unidade tem mostrado sua capacidade de conciliar forte crescimento com rentabilidade.	
	+41% vs. 2022		
BRB Seguros	Prêmio Emitido R\$ 612 milhões	BRB Seguros conduziu processo de integração de novas seguradoras no balcão e lançou novos produtos, expandindo portfólio.	
	+41% vs. 2022		
BMG Seguros	Prêmio Emitido R\$ 4,6 milhões	Unidade ampliou portfólio de produtos, captando novos clientes e fortalecendo proposta de valor.	
	+16,5% vs. 2022		
Wiz Corporate	Prêmio Emitido R\$ 493 milhões	Wiz Corporate bateu recorde de Receita Bruta, atingindo R\$100 milhões em 2023, crescimento de 48,3% vs. 2022.	
	+24,6% vs. 2022		
Paraná Seguros	Prêmio Emitido R\$ 30,5 milhões	Ao final do ano, Unidade ofertava produtos para mais de 40 convênios e atingiu mais de 80% de penetração do seguro no crédito.	
	Primeiro ano completo		

Promotiva	Crédito e Consórcios Volume vendido
	R\$ 13,2 bilhões
	+107,2% yoy
	Rede de Distribuição 645 COBANS
	+62,1% vs. 2022
Promotiva	Crédito e Consórcios
	8,6 bilhões
	em volume de vendas

► Wiz 50 ANOS

Em 5 de julho, a Wiz Co completou 50 anos! Somos orgulhosos da nossa história de transformação e superação, que se consolidou em uma Companhia referência no setor de seguros brasileiro. Nesse meio século, passamos de uma empresa monolite para uma corretora completa de seguros, especializada em *bancassurance*, e distribuidora de consórcios e crédito, além de provedora de produtos e serviços. Atuamos de forma ampla para extrair valor de diferentes canais, gerando oportunidades e potencializando negócios com dinamismo, sinergia e expertise no mercado. Em celebração a essa data, lançamos a Revista Beta – Edição Especial, fazendo uma retrospectiva da nossa história e o que esperamos para os próximos 50 anos!



► INICIATIVAS DE EFICIÊNCIA OPERACIONAL

Iniciamos o ano de 2023 centrados na busca por maior eficiência operacional e captura de ganhos de escala, buscando maior rentabilidade em nossos segmentos de atuação. Nesse sentido, conduzimos ao longo do ano um intenso projeto de simplificação e alinhamento da nossa estrutura corporativa à estratégia de negócio do grupo, gerando uma redução de, aproximadamente, 22% em nosso *hea-*

dcount, e 24% quando excluídos novos funcionários admitidos por conta das aquisições realizadas ao longo de 2022. Além disso, readequamos nossos escritórios, renegociamos contratos relevantes, incorporamos na Controladora a Wiz Parceiros e Corretagem de Seguros Ltda. e realizamos desinvestimentos em ativos com menor retorno. Como efeito, os ajustes resultados geraram uma economia de R\$44,6 milhões no ano, em relação a 2022, e de forma anualizada, uma economia de R\$55,3 milhões.

► 1+1 > 2 : SINERGIA COMERCIAL

Lançamos internamente no primeiro semestre de 2023, a campanha “1 + 1 > 2 Juntos, fazemos acontecer!”, reforçando o objetivo de consolidação dos nossos negócios e um dos pilares da cultura Wiz: a sinergia. Entendemos que a sinergia entre nossas Unidades potencializa os resultados que podemos alcançar, torna nossa operação mais eficiente e nos conecta a um mesmo objetivo. Nesse sentido, reforçamos nossa de geração de negócios ao potencializar, por exemplo, a operação da Unidade Promotiva com as soluções ofertadas pela Unidade Wiz Concept. Como essa, já realizamos mais de 25 negócios dentro do grupo e várias são as oportunidades que serão buscadas nos próximos trimestres.

1 + 1 > 2

Juntos fazemos acontecer!

► FORTALECIMENTO DE CAIXA NA CONTROLADORA

Em 2023, a Administração conduziu diversas iniciativas para fortalecer a posição de caixa da Companhia. Conforme mencionado anteriormente, foram implementados diversos projetos de sinergia operacional, redução de custos e eficiência tributária, aumentando a geração de caixa operacional. Além disso, a Companhia readequou o fluxo de recebimento de dividendos das subsidiárias, passou a realizar a distribuição de Juros Sobre Capital Próprio, fazendo uso do benefício tributário, e submete proposta de redução do *payout* da Companhia para 25%, a partir do próximo ano, matéria aprovada em Assembleia realizada em 23 de outubro de 2023. Ainda, a Administração renegociou, junto ao Inter, o fluxo de pagamento das parcelas do contas a pagar da aquisição da Inter Seguros e conduziu, junto ao seu parceiro Banco BRB, uma redução de capital na BRB Seguros e a aprovação da distribuição de dividendos intercalares. A redução de capital da subsidiária foi realizada a fim de distribuir o caixa acumulado como efeito, principalmente, do reconhecimento da amortização do contrato de exclusividade da BRB Seguros com o Banco BRB, mensalmente, em seu resultado. Essa transação, somada à distribuição de dividendos intercalares, gerou R\$61,0 milhões em caixa para a Wiz Controladora em 2023.

Por fim, como evento subsequente, a Companhia celebrou, em 2 de fevereiro de 2024, contratos de mútuo com os acionistas do bloco de controle, Integra Participações S.A. (“Integra”) e CNP Seguros Holding S.A. (“CSH”), no valor total de R\$ 115.000.000,00. Os contratos foram estabelecidos com taxa de remuneração de 100% do CDI + 1,8% a.a., *pro rata die*, devidos no vencimento do contrato, em 2028. A Administração da Companhia entende que essa operação está alinhada com a estratégia de capitalização da Companhia.

► ESG NA WIZ CO: CERTIFICADO EMPRESA PRÓ-ÉTICA

Em linha com a estratégia ESG Wiz, direcionada para assegurar que a perenidade dos nossos negócios se dê de forma ética, transparente e responsável usando a força da marca Wiz Co como alavanca para promover mais equidade de oportunidade, justiça social, preservação do meio ambiente e cuidado com os nossos stakeholders, realizamos importantes avanços em nossa agenda ESG em 2023. Com destaque, obtivemos o Certificado Empresa Pró-Ética, iniciativa da Controladoria Geral da União – CGU e do Instituto Ethos, que busca incentivar a adoção de medidas de integridade por empresas, independentemente de seu porte e de seu ramo de atuação. As empresas inscritas passam por um processo complexo de avaliação, onde devem demonstrar como se comprometem com as melhores práticas de combate à corrupção e fraude. Ainda, publicamos nosso segundo Relatório de Sustentabilidade, aperfeiçoamos nosso Programa de Integridade e fomos certificados pela 8ª vez como uma empresa GPTW – Great Place To Work®.



3. NOSSO DESEMPENHO

3.1 DESEMPENHO OPERACIONAL

Nosso negócio é estruturado em três principais segmentos de atuação, agrupando as Unidades de Negócio que compõem o Grupo, as quais oferecem serviços distintos a um público alvo específico, sendo esses: (i) Seguros; (ii) Crédito e Consórcios e (iii) Serviços. A nossas Unidades de Negócio são autônomas, com responsabilidade direta pelos resultados e foco em eficiência operacional. Apresentamos, a seguir, nossas principais Unidades, seus destaques e desempenho ao longo do ano de 2023.

Receita Bruta por Unidade de Negócio (R\$ MM)	2023	2022R	Δ%
Seguros (ex - Run-Off Rede Caixa)	736,0	590,4	24,7%
Bmg Corretora	276,6	287,4	-3,7%
BRB Seguros	251,5	206,7	21,7%
Wiz Corporate	102,4	69,1	48,3%
Omni 1 Corretora	78,1	5,0	1472,0%
Wiz Conseg	19,6	15,7	25,2%
Polishop Seguros	7,7	6,6	16,8%
Crédito e Consórcios	214,1	69,7	207,3%
Promotiva ¹	159,8	12,6	1163,3%
Wiz Parceiros	54,3	57,0	-4,7%
Serviços	112,5	133,6	-15,8%
Wiz Concept	112,5	133,6	-15,8%
Receita Bruta Consolidada (ex- Rede Caixa)	1.062,6	793,7	33,9%
Seguros (Run-Off Caixa)	244,3	225,6	8,3%
Run-Off Caixa	234,2	239,0	-2,0%
(-) Provisão de Cancelamento	10,1	(13,4)	n.a.
Receita Bruta Consolidada	1.306,9	1.019,3	28,2%

¹ O saldo é apresentado líquido de comissões da investida Promotiva S.A., no total de R\$ 469,8 milhões em 2023, de acordo com o CPC 47, item B36.

SEGMENTO DE SEGUROS

No ano, o segmento de Seguros atingiu R\$736,0 milhões em Receita Bruta, com crescimento de 24,7% em relação ao ano anterior, representando 56,3% do faturamento bruto Consolidado da Wiz Co. Esse resultado foi impulsionado pela consolidação de novas operações adquiridas ao final de 2022 e pelo desempenho das Unidades BRB Seguros e Wiz Corporate, como será detalhado adiante. Juntas, as Unidades da Wiz somaram R\$2,8 bilhões em prêmio emitido, atingindo crescimento de 26,7% em relação a 2022.

► Bmg Corretora

+R\$800 milhões em Prêmio Emitido em 2023

Em 2023, a Bmg Corretora registrou Receita Bruta de R\$276,6 milhões, com retração de 3,7% vs. 2022, passando a representar 21,2% do faturamento consolidado da Wiz Co. No ano, a Unidade expandiu seu portfólio, focada em entregar valor aos clientes do banco por meio de uma oferta mais completa de produtos de proteção e benefícios, além de aumentar a rentabilização e fidelização de clientes. Foram lançados três novos produtos: o Bmg Med (produto de saúde não regulado, com cobertura para exames, telemedicina e outros, que em seu primeiro semestre de comercialização já atingiu 30 mil clientes), Consórcios (imobiliário, automóvel, motos e pesados) e seguros Corporativos. Junto ao seguro de Vida, esses produtos representaram 49,6% do faturamento da Unidade, sendo um dos principais impulsionadores da performance no ano.

A Bmg Corretora encerrou 2023 com 4,6 milhões de segurados em carteira, um crescimento de 16,5% vs. o 4T22, e atingiu um prêmio anual de R\$ 813,8 milhões, em linha com o ano anterior. Como parte da estratégia de eficiência operacional, a Unidade focou na implementação de iniciativas para aumentar a rentabilização do negócio, resultando em um aumento de 4,0 p.p. na margem EBITDA.

► BRB Seguros

Focada em se tornar a melhor e mais eficiente corretora de *bancassurance*, a BRB Seguros empreendeu esforços ao longo do ano para integrar novos produtos ao portfólio, alinhados às necessidades de seus clientes, e aprimorar os seus processos visando a eficiência. Ainda, a Unidade conduziu o processo de implantação de novas seguradoras no balcão do Banco BRB, em linha com os acordos de exclusividade celebrados pelo banco com as seguradoras Cardiff e Mapfre.

+14 novos produtos e maior presença no digital

Foram implantados 14 novos produtos, sendo os principais: Seguro Crédito Protegido Sênior, Seguro BRB Protege Fácil (seguro de transações financeiras), Residencial Personalizável, BRB Vida Super Premiada (seguro de vida coletivo), BRB Resolve (pacote de assistências veicular, residencial e bem-estar) e Seguro BRB Pet. Ainda, a Unidade atuou no fortalecimento da operação nos canais digitais do banco com a implantação de novos produtos (seguros de Vida, Residencial e Odonto), além de ter celebrado parceria com a subsidiária Wiz Corporate para disponibilização da Plataforma Cotagora para cotação seguros do segmento rural, expandindo a oferta de produtos para os clientes pessoa jurídica. Ainda, destaque no ano para a implantação de melhorias na jornada de atendimento de pós-venda. Como efeito, no acumulado do ano, a BRB Seguros emitiu mais de R\$610 milhões em prêmio de seguros, apresentando crescimento de 17,0% em relação a 2022, e atingiu o patamar de 266 mil clientes em carteira. A Unidade registrou Receita Bruta de R\$251,5 milhões, com crescimento de 21,7% vs. 2022, passando a representar 19,2% do faturamento consolidado da Wiz Co. Como resultado dos esforços para rentabilização da operação, a Unidade atingiu um aumento de 4,5p.p. em margem EBITDA.

► Wiz Corporate

+R\$100 milhões em Receita Bruta +48,3% vs. 2022

Em 2023, a Wiz Corporate registrou Receita Bruta de R\$102,4 milhões, o maior patamar da sua história, atingindo crescimento de 48,3% vs. 2022. O desempenho em receita reflete a consistente

performance comercial da Unidade nos últimos períodos, atingido R\$492,8 milhões em prêmio de seguros emitidos em 2023, crescendo 24,6% quando comparado à 2022. Essa performance é resultado de uma estratégia focada no aumento da venda de produtos renováveis e recorrentes, cuidadosamente planejada ao longo dos últimos três anos, e que se destaca pelo atendimento personalizado aos grandes clientes. A abordagem comercial da Unidade envolve uma equipe especializada e multidisciplinar, estabelecendo parcerias estratégicas com bancos, players do mercado de capitais, escritórios de advocacia, empresas de consultoria e outros canais de distribuição relevantes. Esses esforços resultaram em uma *pipeline* de negócios robusto, recorrência em seguros e criação de valor a longo prazo. A performance em receita, aliada ao controle de custos e despesas, resultaram n EBITDA de R\$37,2 milhões em 2023, 186,4% acima do ano de 2022.

► Investida - Inter Seguros

+1,7 milhão de clientes +41% vs. 2022 +69,6% vs. 4T22

A estratégia da Inter Seguros, com foco no cliente, vem proporcionando o crescimento constante da operação, como observado em seus principais indicadores. No ano, destaque para a evolução da carteira de clientes, que atingiu o patamar de 1,7 milhão de clientes ativos, com crescimento de 41% na comparação anual, gerando recorrência de resultado.

A Inter Seguros tem mostrado ao longo dos anos sua capacidade de conciliar forte crescimento com rentabilidade. Em um modelo sem intermediários, integralmente digital, tem uma das melhores margens operacionais do mercado e a maior penetração sobre clientes ativos entre seus pares. Ainda, a Unidade possui um dos portfólios mais completos do mercado, com mais de 25 produtos digitais. No ano, a Unidade fez o lançamento do Plano de Saúde Pet, Seguro Prestamista PJ, Proteção Financeira Familiar e Seguro Vida + Crédito. A unidade também seguiu com foco na evolução da experiência do cliente, aprimorando a jornada de vendas de diversos produtos. Destaque operacional no ano para o produto Consórcio, que atingiu R\$1,01 bi em cartas de consórcio vendidas, um crescimento de 122% em relação a 2022, impulsionando a Receita Bruta do período.

No ano, a Inter Seguros atingiu Receita Bruta de R\$172,9 milhões, 32,3% de crescimento em relação ao ano anterior. O Lucro Líquido apresentou retração de 10,0% no mesmo período, impactado pelo aumento em custos e despesas. A Wiz registrou, em 2023, equivalência patrimonial de R\$23,4 milhões, resultando 7,3% inferior a 2022.

► Investida - Paraná Seguros

Em seu primeiro ano completo de operação, a Paraná Seguros atuou na consolidação da oferta do produto Consignado Protegido (Seguro Prestamista), lançado no final de 2022, expandindo a oferta para mais de 40 convênios, que passou a ser ofertado em todos os canais de relacionamento do Paraná Banco, oferecendo uma jornada completa aos clientes do banco. No 4T23, o produto atingiu uma taxa de penetração média de 80% no crédito concedido em lojas próprias e canal digital. Ainda, a Paraná Seguros fez o lançamento do vínculo associativo ao SINAB (Sindicato dos Aposentados do Brasil) para os aposentados e pensionistas do INSS. Esse produto personalizado oferece cobertura de acidentes pessoais com telemedicina e diversos benefícios como assistência residencial, médica, aconselhamento jurídico, sorteios, dentre outros. O produto “SINAB” possui alto potencial de fidelização e rentabilidade. Em seu primeiro ano completo de operação, a Unidade atingiu a marca de mais de 198 mil clientes e R\$30,5 milhões em prêmio emitido. Em Receita Bruta, a Unidade registrou R\$17,3 milhões, adicionando, via equivalência patrimonial, R\$1,1 milhão ao lucro líquido da Wiz no ano.

► Demais Unidades

Em 2023, as Unidades Omni1 Corretora, Polish Seguros e Wiz Conseg emitiram, juntas, R\$263,4 milhões em prêmio e adicionaram R\$105,5 milhões em Receita Bruta, com crescimento de 286,8% em relação ao ano anterior como efeito da consolidação, a partir de agosto/2022, da operação da Polish Seguros e, a partir de dezembro/2022, a Omni 1 Corretora.

O primeiro ano completo da operação da Omni 1 em parceria com a Wiz foi marcado por importantes realizações e fortalecimento do relacionamento com a rede de agentes Omni. A Unidade implantou 2 novos produtos, fortalecendo seu portfólio, buscando maior rentabilidade e valor gerado aos clientes, são eles: Seguro Auto e Consórcios. Ainda, a Unidade atuou na melhoria dos produtos já existentes, como a Assistência Residencial, que dobrou os resultados no ano, sendo um dos destaques da U.N.

Em 2023, a Wiz Conseg registrou Receita Bruta de R\$19,6 milhões, crescimento de 25,1% vs. 2022. No ano, a Unidade atingiu mais de R\$70 milhões em prêmio de seguros emitidos e uma rede de mais de 200 concessionárias atendidas.

SEGMENTO DE CRÉDITO E CONSÓRCIOS

No ano, o segmento de Crédito e Consórcios atingiu R\$214,1 milhões em Receita Bruta, com crescimento de 207,3% em relação ao ano anterior, representando 16,4% do faturamento bruto Consolidado da Wiz Co. Esse resultado foi impulsionado pela consolidação da Unidade de Negócio Promotiva, adquirida ao final de 2022, como será detalhado adiante. Juntas, as Unidades do segmento de Crédito e Consórcios somaram R\$13,2 bilhões em crédito e consórcios comercializados, sendo R\$ 6,7 bilhões em crédito e R\$6,5 bilhões em cartas de consórcios.

► Promotiva

+R\$8,6 bi em Crédito e Consórcios

A Promotiva, unidade adquirida ao final de 2022, atua na gestão da maior rede de correspondentes bancários do Banco do Brasil (Cobans), para promover com exclusividade a distribuição de produtos do Banco do Brasil e suas subsidiárias, possuindo em portfólio produtos como Crédito PF, Consórcios, Seguros e outros serviços. Essa operação apresenta um alto volume transacionado em resultado, uma vez que o modelo de negócios estabelecido prevê o recebimento e o repasse de comissões aos correspondentes da rede.

Em 2023, a Promotiva atingiu R\$159,8 milhões em Receita Bruta (líquido de comissões, no total de R\$ 469,8 milhões em 2023, de acordo com o CPC 47, item B36) sendo 84% proveniente da comercialização de Crédito Pessoa Física, produto mais relevante do seu portfólio. A Unidade atingiu uma produção líquida de R\$6,6 bilhões em crédito PF e de R\$2,0 bilhões em Consórcios. Na vertical de seguros, o produto Prestamista encerrou o ano com R\$179,5 milhões de prêmio emitido. A operação segue com foco contínuo na expansão da rede comercial e de convênios credenciados, encerrando o ano de 2023 com mais de 645 Cobans em produção (+62,1% vs. 2022), fortalecendo sua presença no mercado, e reduzindo a dependência de convênios específicos. Esse trabalho constrói as fundações para o aumento da capacidade produtiva da Promotiva, garantindo as condições ideais para a continuidade de crescimento da Unidade.

► Wiz Parceiros

A Wiz Parceiros atingiu R\$54,3 milhões em Receita Bruta no ano de 2023, com queda de 4,7% em relação ao ano anterior. A performance da Unidade foi impactada pela queda no volume de cartas comercializadas, que somou R\$4,5 bilhões, representando uma queda de 28,1% em relação a 2022, bem como pela alteração no mix de produtos vendidos, com aumento no *share* de produtos com menores tiquetes de comissão e prazos mais alongados de pagamento de comissão. A Unidade dedicou esforços ao longo do ano na otimização da sua estrutura operacional na busca por maior rentabilidade, além de ter dedicado foco na manutenção de parceiros com maior qualidade de vendas, para redução do churn da carteira, impactando o crescimento na Receita Bruta.

SEGMENTO DE SERVIÇOS

► Wiz Concept

Em 2023, a Wiz Concept atingiu R\$112,5 milhões em Receita Bruta, com retração de 15,8% vs. 2022. O desempenho no ano foi impactado pela redução da receita proveniente das linhas de Televidens, após realocação da carteira de seguros residenciais provenientes da operação em run-off da rede Caixa para a Unidade “Run-Off Rede Caixa”. Ainda, o desempenho no trimestre foi impactado pela redução nos contratos do portfólio de serviços de “Soluções Corporativas”, especialmente contratos de gestão eletrônica de documentos e alocação de mão de obra especializada. A Unidade dedicou esforços ao longo do ano na otimização da sua estrutura operacional, bem como na revisão e cancelamento de contratos de clientes com baixa rentabilidade, buscando maior eficiência para o negócio, impactando o crescimento na Receita Bruta.

RUN-OFF REDE CAIXA

► Rede Caixa

Registramos, em 2023, R\$244,3 milhões em Receita Bruta proveniente do Run-Off (Estoque de Receita) da operação da Rede Caixa, encerrada em fevereiro de 2021. O crescimento de 8,3% na Receita Bruta da Unidade em relação ao ano anterior se deve ao reconhecimento de provisão de estorno do produto Prestamista no exercício findo em 31 de dezembro de 2022, no valor de R\$13,4 milhões, tendo sido estornado o montante de R\$10,1 milhões em 2023, prejudicando a análise comparativa. Ajustado esse efeito, o Run-Off Rede Caixa teria apresentado redução de 2,0% no comparativo anual, devido ao *churn* corrente da carteira.

3.2 DEMONSTRAÇÃO DE RESULTADOS

Resultado Consolidado (R\$ MM)	2023	2022R	Δ%
Receita Bruta ¹	1.306,9	1.019,3	28,2%
Impostos sobre Receita	(185,4)	(85,0)	118,2%
Receita Líquida	1.121,5	934,3	20,0%
Custos de Comissões ²	(207,9)	(189,9)	9,5%
Receita Líquida Ex Comissões	913,6	744,4	22,7%
Custos e despesas ²	(373,6)	(340,6)	9,7%
Outras Receitas e Despesas	17,3	3,7	363,3%
Equivalência Patrimonial (MEP)	22,8	23,1	-1,3%
EBITDA Gerencial	580,1	430,6	34,7%
Margem EBITDA ²	63,5%	57,8%	5,6p.p.
Lucro Líquido	235,9	194,0	21,6%
Margem Liquida ²	25,8%	26,1%	-0,2p.p.
Lucro Líquido Atribuível a Controladores	141,6	130,7	8,4%

¹ O saldo de Receita Bruta é apresentado líquido de comissões da investida Promotiva S.A., no total de R\$ 469,8 milhões em 2023, de acordo com o CPC 47, item B36. ² A partir de 2022, as linhas de custos e despesas são apresentadas líquidas dos gastos com Comissões, bem como, as margens passam a ser calculadas sobre a receita líquida ex comissões, com reapresentação dos dados históricos.

RECEITA BRUTA
Encerramos o ano conquistando o patamar histórico de R\$1,3 bilhão em Receita Bruta, representando um crescimento de 28,2% (+R\$287,6 milhões) em relação a 2022. Quando analisada a Receita Líquida ex Comissões (Receita Líquida de Impostos sobre Receita e Custos de Comissões - métrica gerencial utilizada pela administração para avaliação dos negócios da Companhia), apresentamos crescimento de 22,7% (+R\$ 169,2 milhões) em relação ao exercício social encerrado em 31 de dezembro de 2022, reflexo da consolidação da estratégia da Companhia focada na diversificação das operações, em curso ao longo dos últimos anos. Em 2023, consolidamos o primeiro ano completo de operação de cinco novas Unidades de Negócio (Polishop Seguros, Omni1 Corretora, Promotiva, Paraná Seguros e ben.up) além da expansão orgânica e inorgânica de nossas Unidades já estabelecidas, conforme detalhado na seção anterior, com impacto relevante nos resultados atingidos no segmento de “Seguros” (+R\$145,6 milhões, ou +24,7%, vs. 2022).

CUSTOS E DESPESAS
Nossos Custos e Despesas apresentaram crescimento de 9,7% em relação a 2022, impactado por um evento atípico em 2022, quando a Companhia registrou uma reversão de provisão de contingências, gerando um efeito positivo extraordinário no valor de +R\$42,7 milhões em despesas. Ajustado esse efeito, os Custos e Despesas teriam apresentado redução de 2,5% em relação a 2022. Esse desempenho é reflexo das iniciativas realizadas na Wiz Co para otimização de sua estrutura, em linha com a estratégia da Companhia de busca por maior eficiência operacional e alinhamento da estrutura corporativa à estratégia de negócio do grupo, com a redução de mais de 23% do quadro de colaboradores em relação a 2022, quando excluídas as novas unidades incorporadas no ano.

OUTRAS RECEITAS/DESPESAS
A linha de Outras Receitas/Despesas totalizou um resultado positivo de R\$17,3 milhões em 2023 devido, especialmente, à apropriação do contrato de antecipação de comissão entre a subsidiária Omni1 Corretora e a seguradora Zurich, bem como da recuperação de comissão sobre cancelamento de apólices do seguro Prestamista na Unidade BRB Seguros.

EQUIVALÊNCIA PATRIMONIAL
Registramos, no ano, o valor de R\$22,8 milhões de equivalência patrimonial, sendo R\$23,4 milhões referente à participação da Companhia no resultado da Inter Seguros e R\$1,3 milhão de participação no resultado da Paraná Seguros. Além do impactado negativo proveniente da participação em demais empresas investidas (-R\$1,9 milhão), a redução de 1,3% em relação a 2022 é justificada pelo menor valor reconhecido referente à participação na Inter Seguros.

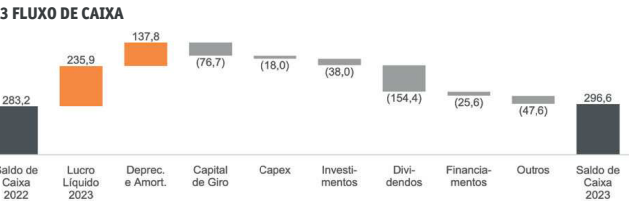
DEPRECIAÇÃO, AMORTIZAÇÃO E IMPAIRMENT
No ano, a Companhia contabilizou R\$137,8 milhões em Depreciação, Amortização e *Impairment*, um aumento de 23,2% em relação ao ano anterior devido, especialmente, ao início do reconhecimento da amortização do intangível dos contratos de exclusividade para atuação nos canais de vendas das Unidades Omni1 Corretora, Paraná Seguros, Polishop Seguros e Promotiva. Além disso, no exercício de 2023, foram reconhecidas perdas líquidas no resultado por *impairment*, no montante de R\$ 16,2 milhões, majoritariamente proveniente de *impairment* do ativo registrado com a aquisição da Polishop Seguros.

RESULTADO FINANCEIRO
Em 2023, apresentamos um resultado financeiro negativo de R\$92,6 milhões vs. o resultado negativo de R\$70,0 milhões apurado no exercício de 2022, devido à maior despesa financeira no período, impactada pelo reconhecimento: (i) do Ajuste a Valor Presente e de atualizações monetárias das contas a pagar de aquisição, (ii) dos juros remuneratórios referentes à primeira emissão de Debênture da Companhia, realizada em agosto de 2021, (iii) dos juros dos empréstimos captados pela Companhia e suas subsidiárias e (iv) das variações cambiais e valores pagos referente a instrumentos financeiros derivativos contratados.

IMPACTOS SOBRE O LUCRO
Registramos, em 2023, R\$113,8 milhões em IR/CSLL, um aumento de R\$59,0 milhões (ou 107,6%) em relação a 2022, devido, especialmente, à incorporação de novos negócios no grupo, bem como à alteração no regime de tributação das subsidiárias BRB Seguros e Wiz Corporate para o Lucro Real, aumentando a alíquota efetiva no período. Além disso, no exercício de 2022, houve um efeito positivo em IR/CSLL proveniente da alteração no entendimento acerca da dedutibilidade dos valores pagos de Incentivo de Longo Prazo para executivos na apuração de IR/CSLL prejudicando o comparativo.

3.2.1 CONCILIAÇÃO DO EBITDA
Apresentamos abaixo a conciliação do EBITDA a partir do Lucro Líquido, segundo Art. 3º da Resolução CVM Nº 156, de 23 de junho de 2022.

Conciliação EBITDA (R\$ MM)	2023	2022R	Δ%
Lucro Líquido Contábil	235,9	194,0	21,6%
IR/CSLL	113,8	54,8	107,6%
Resultado Financeiro	92,6	70,0	32,3%
Depreciação, Amortização e <i>Impairment</i>	137,8	111,8	23,2%
EBITDA	580,1	430,6	34,7%



Encerramos o ano de 2023 com saldo de caixa de R\$296,6 milhões no Consolidado. Nossa geração de caixa representa, basicamente, o lucro líquido apurado no exercício, descontado dos efeitos não-caixa que impactaram o resultado ao longo do ano, subtraído do pagamento de dividendos, empréstimos e debêntures e do pagamento dos investimentos realizados pela Companhia em aquisições de operações nos últimos anos. As principais variações no nosso fluxo de caixa foram:

Capital de Giro: a variação de R\$ 76,7 milhões no Capital de Giro é decorrente, principalmente, das variações no Contas a Pagar, Obrigações Tributárias e Receitas Diferidas.

CAPEX: o valor de R\$ 18,0 milhões em CAPEX é decorrente, principalmente, dos investimentos em ativos imobilizados para acomodar a expansão das nossas operações e do investimento no desenvolvimento de soluções e plataformas tecnológicas para suportar o desenvolvimento de novas linhas de negócio.

Investimentos: o fluxo de investimento em 2023, no valor de R\$38,0 milhões decorre do desembolso de: (i) R\$41,8 milhões referente à segunda parcela de earn-out prevista no custo de aquisição de participação na Bmg Corretora; (ii) R\$30,0 milhões devido à aquisição de participação remanescente na Wiz Concept (antiga Wiz BPO); (iii) R\$18,1 milhões devido à parcela fixa do custo de aquisição da Paraná Seguros; (iv) R\$4,4 milhões referente à aquisição de participação das subsidiárias Wiz Conseq e Primavia Conseq e (v) R\$4,9 milhões em reembolso do caixa remanescente na Promotiva ao sócio anterior, após aquisição da Wiz. Esses valores foram parcialmente compensados por efeitos positivos gerados no fluxo de caixa decorrentes da contabilização do Ajuste a Valor Presente (AVP), do Ajuste a Valor Justo e Atualização Monetária das aquisições realizadas pela Companhia.

Dividendos: no ano foram pagos R\$154,4 milhões em dividendos, sendo (i) R\$71,2 milhões referentes aos dividendos e juros sobre capital próprio provenientes do lucro líquido apurado em 2022, conforme aprovado em Assembleia Geral realizada em 28 de abril de 2023 e (ii) R\$83,2 milhões em dividendos a acionistas não controladores de nossas empresas controladas.

Financiamentos: O fluxo de R\$25,6 milhões apresentado é referente ao pagamento de parcelas dos juros remuneratórios das debêntures, bem como de empréstimos captados pela Companhia e suas subsidiárias, sendo parcialmente compensado pelos juros remuneratórios reconhecidos em resultado no período. Para maiores informações acerca dos instrumentos de empréstimos contratados, vide Demonstrações Financeiras.

Outros: O fluxo de R\$47,6 milhões é referente, principalmente, ao pagamento de R\$41,3 milhões ao sócio Banco BRB decorrente de redução de capital realizada na subsidiária BRB Seguros, no montante total de R\$82,7 milhões. Essa redução de capital visa distribuir o caixa acumulado na subsidiária como efeito, principalmente, do reconhecimento da amortização do contrato de exclusividade da BRB Seguros com o Banco BRB mensalmente em seu resultado. Em consequência, a Wiz Controladora recebeu o valor de R\$41,4 milhões proveniente dessa transação.

3.4 DEMONSTRAÇÃO DO VALOR ADICIONADO
O demonstrativo do valor adicionado (DVA) objetiva evidenciar como geramos e distribuímos riqueza para os segmentos da sociedade. A seguir, apresentamos o valor gerado por nossos negócios e a sua distribuição entre os principais setores envolvidos:

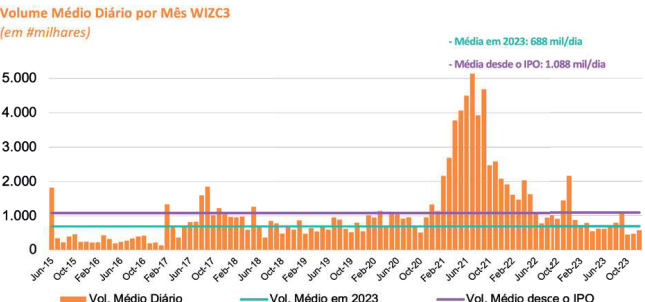


3.5 PERFORMANCE DA AÇÃO
Em 2023, nos enquadramos em nove índices da B3 - Brasil, Bolsa, Balcão, indicadores de desempenho de um conjunto de ações. A seguir, os índices dos quais a Wiz participou:

- Índice de Dividendos (IDIV);
- Índice Brasil Amplo (IBRA);
- Índice Small Cap (SMLL);
- Índice de Governança Corporativa Trade (IGCT);
- Índice de Ações com Governança Corporativa Diferenciada (IGCX);
- Índice de Governança Corporativa do Novo Mercado (IGNM);

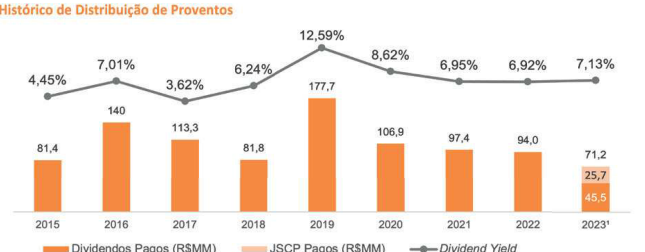
WIZ CO PARTICIPAÇÕES E CORRETAGEM DE SEGUROS S.A.

• Índice de Ações com Tag Along Diferenciado (ITAG).
• IFNC (Índice Financeiro);
• Índice Great Place to Work (GPTW).
No ano de 2023, observamos grande impacto no mercado de capitais brasileiro devido ao contexto sócio econômico nacional e internacional, pesando no desempenho de diversos ativos e bolsas mundialmente, e que ainda refletem em ativos mais sensíveis ao ciclo macroeconômico. Neste contexto, nossas ações apresentaram valorização de 3,4% em relação ao fechamento de 2022. No período, o Índice Small Cap (SMLL) apresentou valorização de 17,1% e o Índice Bovespa (IBOV) apresentou valorização de 22,3%. No ano, chegamos ao preço máximo de R\$7,37 em 02/02/2023 e no fechamento de 2023 nossa ação era cotada a R\$7,25, o que representa um valor de mercado da Wiz na ordem de R\$1,2 bilhão. Os gráficos abaixo demonstram o comportamento da nossa ação desde o IPO.



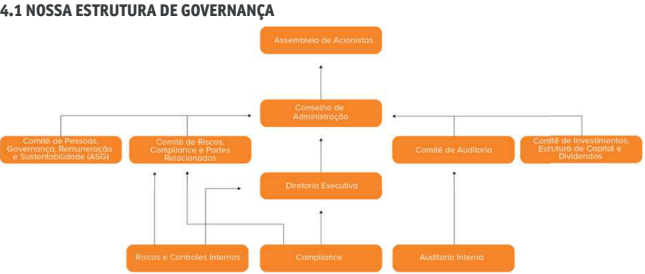
O volume médio diário de negociação de nossas ações foi de 688 mil ações em 2023, uma queda de 51,2% em relação ao volume de 2022.

3.5.1 POLÍTICA DE DISTRIBUIÇÃO DE DIVIDENDOS
Em cumprimento ao artigo 118 da Lei nº 6.404/76 § 5º, informamos que, a distribuição de lucro líquido atribuível a controladores apurado no exercício a título de dividendos, conforme aprovado em Assembleia Geral Extraordinária, realizada em 23 de outubro de 2023, passa a ser de no mínimo 25%, podendo ser maior a depender da deliberação da Assembleia Geral. Com relação à periodicidade da distribuição dos dividendos, segundo o Estatuto Social da Wiz, os acionistas têm direito a receber dividendos anualmente por deliberação da Assembleia Geral Ordinária. Em Assembleia Geral ocorrida na data de 28 de abril de 2023 foi deliberada a destinação de 50% do lucro líquido atribuível a controladores apurado no exercício social findo em 31 de dezembro de 2022 a título de pagamento de proventos e a retenção do lucro líquido remanescente com o objetivo de constituir orçamento de capital, nos termos do artigo 196, §2º da Lei das Sociedades por Ações.



¹ *Dividend Yield* calculado pela divisão entre o valor do provento pago por ação (R\$0,421128822) e o valor da ação no dia da data com (em 28/04/2023, R\$5,91).
Em 2023, a Companhia realizou a distribuição de R\$45.536.681,93 em dividendos, correspondente ao valor de R\$0,284769507 por ação, e R\$25.652.741,49 em JSCP, correspondente ao valor de R\$0,160422724 por ação, o que representa um *dividend yield* de 7,13%¹. O pagamento foi realizado em duas parcelas, sendo que a primeira parcela, na proporção de 15% (R\$0,042715426 por ação em dividendos e R\$0,024063409 por ação em JSCP), foi creditada aos acionistas em 15/06/2023, e a segunda parcela, na proporção de 85% (R\$0,242054081 por ação em dividendos e R\$0,136359315 por ação em JSCP) foi realizada em 12/12/2023, não reajustadas.

4. GOVERNANÇA CORPORATIVA
Somos uma companhia de capital aberto com ações negociadas no Novo Mercado - segmento de listagem da B3 que reúne as empresas com os mais elevados padrões de governança corporativa. Adotamos as melhores práticas de governança corporativa do mercado, pautados em princípios de transparência e respeito aos nossos stakeholders, adicionais às exigidas pela legislação brasileira.



Assembleia Geral de Acionistas: órgão máximo da Companhia, com poderes delimitados pela Lei nº 6.404/76 e pelo Estatuto Social da Companhia.
Conselho de Administração: órgão administrativo e deliberativo com a missão de representar os interesses da Companhia junto à gestão da empresa, composto por no mínimo 8 e, no máximo 13 membros, eleitos pela Assembleia Geral de Acionistas, com mandato unificado de 2 (dois) anos, sendo permitida a reeleição. Atualmente, o Conselho de Administração da Companhia, possui dois conselheiros independentes e está composto por nove membros.
Diretoria Executiva: órgão com a atribuição de executar e conduzir as ações necessárias para que a Companhia alcance seus objetivos, atendendo as recomendações e determinações da Assembleia de Acionistas e Conselho de Administração. É constituída por, no mínimo, 2 e no máximo 3 membros, sendo um Diretor Presidente, um Diretor Financeiro e de Relações com Investidores e um Diretor Executivo. Atualmente a Diretoria Executiva é composta de 2 membros, sendo um Diretor Presidente, cumulando o cargo de Diretor Executivo e um Diretor Financeiro e de Relações com Investidores.
Compliance: tem como principal objetivo proporcionar confiança e segurança aos nossos *stakeholders* no que se refere ao cumprimento legal e regulatório, por meio da adoção de mecanismos de mitigação de riscos de compliance, como a identificação de riscos em operações, a manutenção da cultura de integridade e o recebimento e tratamento de denúncias. A estrutura de Compliance é supervisionada diretamente pelo Comitê de Riscos, Compliance e Partes Relacionadas, sendo independente em relação às demais atividades desenvolvidas pela Companhia.
Auditoria Interna: É uma atividade independente e objetiva a garantia do cumprimento das normas internas e legais, também concebida para, como fruto do seu trabalho, recomendar melhorias à execução das operações da Companhia. Ajuda a Companhia a atingir seus objetivos, através de uma abordagem sistemática e disciplinada para avaliar e melhorar a efetividade dos processos de gerenciamento de riscos, controle e governança. A estrutura de Auditoria Interna reporta diretamente ao Conselho de Administração da Wiz, por meio do Comitê de Auditoria, garantindo, dessa forma, sua independência, autonomia e efetividade.

Comitê de Auditoria: tem como algumas de suas principais funções supervisionar a Área de Auditoria Interna da Companhia, avaliar e monitorar os processos, sistemas e controles implementados na Companhia e manifestar-se sobre: (i) a qualidade, adequabilidade e fidedignidade das demonstrações contábeis; (ii) a eficácia do sistema de controles internos e de administração de riscos; e (iii) a efetividade das auditorias interna e independente.
Comitê de Riscos, Compliance e Partes Relacionadas: tem como algumas de suas principais funções supervisionar o cumprimento das políticas e estratégias de gestão de riscos da Companhia, assessorar o Conselho de Administração no monitoramento da adequação e efetividade da estrutura de gestão de riscos da Companhia, monitorar as posições de riscos no âmbito da Companhia, assim como as alterações relevantes em relação às estratégias adotadas e o status dos planos de continuidade de negócios e avaliar, analisar e monitorar as relações entre partes relacionadas.
Comitê de Pessoas, Governança, Remuneração e Sustentabilidade - ASG: tem como algumas de suas principais funções assessorar o Conselho de Administração da Companhia no exercício das suas atribuições, relativamente à Área de Recursos Humanos, Sustentabilidade e Governança, e elaborar, revisar regularmente e aprimorar as políticas de recursos humanos e de gestão de pessoas. Decorrente da reestruturação do Comitê de Gente e Remuneração em março de 2022, tem como objetivo principal a integração entre as práticas de sustentabilidade, a preservação da ética, o funcionamento e eficácia das ferramentas e canais corporativos, as melhores práticas de governança corporativa na cultura organizacional e na estratégia do negócio.
Comitê de Investimentos, Estrutura de Capital e Dividendos: tem como algumas de suas principais funções analisar a conjuntura e os cenários econômico-financeiros e seus impactos sobre as ativi-

dades da Companhia, avaliar a eficácia da gestão de recursos e, se necessário, implementar ações corretivas e analisar resultados operacionais, financeiros e patrimoniais

EVOLUÇÕES DAS PRÁTICAS DE GOVERNANÇA EM 2023
Ao longo de 2023, o Comitê de Auditoria se reuniu 6 (seis) vezes e analisou, dentre outros assuntos, as seguintes pautas: (i) Análise das demonstrações financeiras; (ii) Acompanhamento da Auditoria Externa e dos seus respectivos planos de ação referentes a carta de controles internos; (iii) Análise do resultado da Companhia e do relatório final da auditoria interna; (iv) Análise dos resultados e relatórios finais dos trabalhos de auditoria interna sobre Prevenção à Lavagem de Dinheiro e Financiamento do Terrorismo; (v) Revisão dos trabalhos previstos no Plano Anual de Auditoria Interna (PAI); (vi) \; (vii) Acompanhamento e análise dos trabalhos executados pela Auditoria Interna da Companhia. Durante o exercício de 2023 a área de Auditoria Interna cumpriu o previsto no Plano de Auditoria, aprovado pelo Conselho de Administração, garantindo que este plano e seu escopo estejam alinhados com a direção estratégica da Companhia.
O Comitê de Pessoas, Governança, Remuneração e Sustentabilidade se reuniu 7 (vezes) vezes no ano de 2023 e analisou, dentre outros assuntos, as seguintes pautas: (i) Estratégias de Sustentabilidade Ambiental, Social e de Governança Corporate - ASG da Companhia; e (ii) Avaliação do Relatório de Sustentabilidade referente ao ano de 2022; e (iii) programas e políticas da Companhia.
O Comitê de Investimentos, Estrutura de Capital e Dividendos, realizou 5 (cinco) reuniões no ano de 2023 e analisou, dentre outros assuntos, as seguintes pautas: (i) Análise prévia de operações societárias da Companhia sob a ótica do impacto de investimentos da Companhia, (ii) Realização de estudos acerca das formas e modalidades de captação de recursos financeiros pela Companhia.
O Comitê de Riscos, Compliance e Partes Relacionadas se reuniu 6 (seis) vezes no ano de 2023 e analisou, dentre outros assuntos, as seguintes pautas: (i) Análise da estrutura de Compliance e da área de Controles Internos e Riscos da Companhia; (ii) Análise do *report* do canal de denúncias e monitoramento da área de Compliance e do Programa de Integridade da Companhia; (iii) Análise prévia de operações societárias da Companhia sob a ótica do impacto entre partes relacionadas; e (iv) Análise e revisão dos Instrumentos Normativos que compõem o Programa de Integridade da Companhia.

4.2 ÉTICA E COMPLIANCE
Estabelecer conexões éticas e socialmente responsáveis se traduz nas interações do Grupo Wiz Co, na qualidade do serviço prestado aos clientes pelas nossas unidades de negócios, no respeito com os nossos acionistas, clientes, parceiros de negócios, parceiros comerciais, colaboradores e na responsabilidade socioambiental que temos com todos os nossos *stakeholders*.
E, ao longo de 2023, para manter essa conexão, a área de Compliance, em sinergia com o planejamento estratégico da Companhia, dedicou esforços para ampliar o posicionamento do Grupo Wiz Co em relação aos princípios de governança, em especial o pilar de integridade.
A Wiz Co, desde 2017, é associada ao Instituto Brasileiro de Governança Corporativa (IBGC) e ao Instituto Ethos, integrando o Grupo de Trabalho de Integridade do Instituto pelo segundo ano consecutivo, contribuindo nas discussões sobre ética, mantendo relações com outras empresas do mercado e capacitando os membros de Compliance.
Consoante a estratégia ESG da Companhia, desde 2022, quando a Wiz Co se comprometeu publicamente com os dez princípios do Pacto Global da ONU, dentre eles o compromisso com o combate à corrupção em todas as suas formas, a área de Compliance enviava esforços para fortalecer os Objetivos de Desenvolvimento Sustentável, sobretudo os ODS 8 - Trabalho decente e crescimento econômico e 16 - Paz, justiça e instituições eficazes, como exemplo do desenvolvimento e lançamento de treinamento interno sobre Governança que abordou os referidos ODS.
No que se refere ao comprometimento da Wiz Co em relação a Prevenção à Lavagem de Dinheiro e Financiamento do Terrorismo, a área de Compliance conduziu estudo interno para atualizar a Avaliação Interna de Riscos, objetivando a classificação de risco das operações e atividades desempenhadas no Grupo. Por consequência, a área de Compliance traçou planejamento para aprimoramento do Programa ao longo de 2024, investindo recursos naquelas funções que apresentam maior risco.
Em relação ao fortalecimento da cultura da integridade, a área de Compliance publicou mensalmente comunicado interno, compartilhando informações sobre o combate ao assédio moral e sexual, combate à fraude e corrupção, prevenção à lavagem de dinheiro e financiamento do terrorismo, dentre outros assuntos de integridade. Ainda, promoveu a 2ª Semana de Compliance, com treinamentos sobre prevenção à lavagem de dinheiro e financiamento do terrorismo e combate ao assédio moral e sexual, lançamento de podcasts internos e externos, bem como a aplicação de estudo de caso presencial, sobre assédio moral e sexual.
Como fruto dos nossos esforços, a Companhia obteve, em 2023, o Certificado Empresa Pró-Ética, iniciativa da Controladoria Geral da União - CGU e do Instituto Ethos, que busca incentivar a adoção de medidas de integridade por empresas, independentemente de seu porte e de seu ramo de atuação. As empresas inscritas passam por um processo complexo de avaliação, onde devem demonstrar como se comprometem com as melhores práticas de combate à corrupção e fraude.

5. RELACIONAMENTO COM OS AUDITORES
Nossa política de atuação na contratação de serviços não relacionados à auditoria externa se fundamenta nos princípios internacionalmente aceitos e que preservam a independência dos auditores, consistindo em: o auditor não deve auditar o seu próprio trabalho; o auditor não deve exercer funções gerenciais no seu cliente e o auditor não deve promover os interesses de seu cliente.
Informamos que, no período de janeiro a dezembro de 2023, a Deloitte Touche Tohmatsu Limited (“DTT”) foi responsável pela auditoria externa das demonstrações financeiras. Foi contratado junto à própria DTT, em junho de 2023 a revisão de ECF, com honorário de R\$ 17 mil, representando 1% dos honorários relativos aos serviços de auditoria externa.
JUSTIFICATIVAS DOS AUDITORES INDEPENDENTES - DTT
Os serviços acima citados não afetaram a independência na condução dos trabalhos de auditoria externa, pois nos atemos a discutir com a Administração acerca dos procedimentos fiscais aplicáveis à luz da legislação vigente, bem como da jurisprudência administrativa e judicial aplicada. Desta forma, enfatizamos que:
(i) não produzimos números que auditamos em nosso próprio trabalho; (ii) não atuamos como membro da equipe de gestão da Wiz; (iii) não agimos no interesse da Wiz; e (iv) nem tampouco realizamos serviços envolvendo Planejamento Tributário.

6 Informações Adicionais
Em cumprimento ao Art. 243 da Lei nº 6.404/76, apresentamos a relação de empresas nas quais a Companhia possui participação societária e a variação em relação ao último exercício social:

Empresa	Razão Social	Relação	2023	2022
Wiz Corporate	Wiz Corporate Soluções e Corretagem de Seguros S.A.	Controlada	40%	40%
Wiz Benefícios	Wiz Benefícios Empresarial Soluções e Corretagem de Seguros S.A.	Controlada Indireta	40%	40%
Wiz Concept	Wiz Concept Soluções de Teletendimento Ltda.	Controlada	100%	100%
Gr1d Finance	GR1D Tecnologia Ltda	Coligada	39,80%	39,80%
Inter Seguros	Inter Digital Corretora e Consultoria de Seguros Ltda	Coligada	39,75%	39,75%
Wiz Conseq	Wiz Conseq Corretora de Seguros Ltda	Controlada	99,99%	99,99%
Bmg Corretora	CMG Corretora de Seguros Ltda	Controlada	40%	40%
WP1	Wp1 Corretora de Seguros Ltda	Controlada	100%	100%
WP2	Wp2 Corretora de Seguros Ltda	Controlada	100%	100%
BRB Seguros	BRB Corretora de Seguros S.A.	Controlada	50,1%	50,1%
Open X	Wiz Open X S.A.	Controlada	61,0%	100%
ben.up	Ben.up Soluções e Corretora de Seguros Ltda.	Controlada em Conjunto	-	49,9%
Televendas BPO¹	Televendas BPO Corretora de Seguros Ltda.	Controlada Indireta	100%	100%
GLclaims¹	General Claims Soluções em TI Ltda	Controlada Indireta	50,1%	50,1%
Wiz Varejo	Wiz Benefícios Varejo Soluções e Corretagem de Seguros S.A.	Coligada	40%	40%
Polishop Seguros	Polishop Corretora de Seguros Ltda.	Controlada	50%	50%
Omni1	Omni 1 Corretora de Seguros S.A.	Controlada	50,1%	50,1%
Paraná Holding	Paraná Wiz Holding S.A.	Controlada	100%	100%
Paraná Seguros⁴	Paraná Corretagem de Seguros S.A.	Controlada em Conjunto	40%	40%
Promotiva²	Promotiva S.A.	Controlada Indireta	61,0%	100%
Barigui Conseq³	Barigui Conseq Corretora de Seguros Ltda.	Controlada Indireta	50,1%	-
Trombini Corretora³	Wiz Conseq LE LAC Corretora de Seguros Ltda.	Controlada Indireta	50,1%	50,1%
Primavia Seguros³	Primavia Corretora de Seguros Ltda.	Controlada Indireta	50,1%	50,1%

¹ A Televendas BPO e a GLclaims são investidas da Wiz Concept, e controladas indiretas da Wiz Co.
² A Promotiva é controlada 100% pela Open X que é controlada da Wiz Co.
³ A Barigui Conseq, Primavia e a Trombini Corretora são controladas pela Wiz Conseq que é controlada pela Wiz Co.
⁴ A Paraná Seguros é investida da Paraná Holding que é 100% controlada da Wiz Co.
O foco do presente Relatório da Administração foi apresentar o desempenho e os principais desenvolvimentos realizados pela Wiz Co no ano de 2023. Para informações adicionais sobre a Companhia e seu mercado de atuação, deve-se consultar o Formulário de Referência disponível no site de Relações com Investidores da Wiz Co (<https://ri.wiz.co/>) e no site da CVM (www.cvm.gov.br).

AGRADECIMENTOS
Agradecemos aos nossos colaboradores e parceiros pelo empenho em construir conosco uma das maiores operações de corretagem de seguros e de distribuição de crédito do país, e aos clientes e acionistas pela confiança depositada em nossos negócios.
Brasília-DF, 27 de março de 2024
A Administração

O foco do presente Relatório da Administração foi apresentar o desempenho e os principais desenvolvimentos realizados pela Wiz Co no ano de 2023. Para informações adicionais sobre a Companhia e seu mercado de atuação, deve-se consultar o Formulário de Referência disponível no site de Relações com Investidores da Wiz Co (<https://ri.wiz.co/>) e no site da CVM (www.cvm.gov.br).

BALANÇO PATRIMONIAL - BP										DEMONSTRAÇÃO DO RESULTADO - DRE									
Ativo	NE	Controladora		Consolidado		Exercício findo em	NE	Controladora		Consolidado									
		31/12/2023	31/12/2022 (reapresentado)	01/01/2022 (reapresentado)	31/12/2023			31/12/2022 (reapresentado)	01/01/2022 (reapresentado)	31/12/2023	31/12/2022 (reapresentado)	01/01/2022 (reapresentado)							
Circulante																			
Caixa e equivalentes de caixa	9	5.836	11.198	10.966	35.566	35.650	25.510	27	253.711	211.178	1.121.480	934.308							
Aplicações financeiras	10	97.747	78.517	409.305	261.053	247.546	427.026	28	(24.518)	(9.123)	(430.092)	(398.932)							
Contas a receber	11	15.844	20.721	9.648	127.911	122.082	49.060	29	229.193	202.055	691.388	535.376							
Impostos a compensar	12	12.268	7.498	3.755	95.574	69.694	12.909		(81.160)	(66.070)	(151.462)	(131.626)							
Dividendos a receber	13	30.555	14.452	8.372	1.035	–	–		(11.311)	(3.900)	(121.581)	(111.835)							
Instrumentos financeiros derivativos	7	26.034	–	–	26.034	–	–		(842)	–	(16.235)	–							
Outros ativos	13	9.606	9.363	5.740	26.026	18.364	11.685	30	2.525	1.402	44.733	6.892							
Total do ativo circulante		197.890	141.749	447.786	573.199	493.336	526.190	30	(17.308)	(10.109)	(27.404)	(3.152)							
Não circulante																			
Contas a receber	11	–	–	–	547	363	376	14	118.158	97.357	22.829	23.126							
Instrumentos financeiros derivativos	8	–	23.320	21.822	–	23.320	21.822		24.236	19.692	55.135	36.241							
Imposto de renda e contribuição social diferidos	32	39.995	47.135	59.805	18.210	16.567	29.202	31	(117.434)	(100.207)	(147.736)	(106.241)							
Outros ativos	13	62.116	42.368	53.849	30.205	29.907	26.246	31	(93.198)	(80.515)	(92.601)	(70.000)							
Investimentos	14	848.812	1.068.373	1.041.991	205.386	185.529	154.084		146.057	140.220	349.667	248.781							
Imobilizado	15	6.675	5.848	6.942	12.738	13.138	14.446	32	2.451	2.893	(125.407)	(58.432)							
Intangível	16	211.522	17.631	30.701	1.695.975	1.806.536	1.685.998	32	(6.926)	(12.450)	11.642	3.630							
Direito de uso		3.881	3.395	3.171	7.604	9.125	7.761		141.582	130.663	235.903	193.979							
Total do ativo não circulante		1.173.001	1.208.070	1.218.281	1.970.665	2.084.485	1.939.935		159.907.282	159.907.282	n.a.	n.a.							
Total do ativo		1.370.891	1.349.819	1.666.067	2.543.864	2.577.821	2.466.125		0,88540	0,81712	n.a.	n.a.							

>>>

WIZ CO PARTICIPAÇÕES E CORRETAGEM DE SEGUROS S.A.

Ativo	NE	Passivo	NE
Circulante		Circulante	
Caixa e equivalentes de caixa	9	1 Contas a pagar	17
Outros ativos	13	388 Empréstimos	88
Total do ativo circulante	389	Total do passivo circulante	181
Não circulante		Não circulante	
Outros ativos	13	2 Outros passivos	145
Total do ativo não circulante	2	Total do passivo não circulante	145
		Total do passivo	326
		Patrimônio líquido	
		Capital Social	26
		Resultado do período	2
		Prejuízos acumulados	(25)
		Total do patrimônio líquido	65
Total do ativo	391	Total do passivo e patrimônio líquido	391

Incorporação Universa: Na data de 22 de março de 2023, a Wiz Corporate Soluções e Corretagem de Seguros Ltda incorporou a controlada Universa Corretora de Seguros Ltda, tendo como principais objetivos decorrentes dessa incorporação as seguintes justificativas: • As Companhias envolvidas fazem parte do mesmo grupo societário e possuem características afins, dessa forma a incorporação justifica-se por beneficiar e otimizar a ordem estrutural, administrativa, econômica e financeira das Companhias, permitindo a redução de custos; • A incorporação visa a extinção da controlada incorporadora e sucessão de todos os seus direitos e obrigações pela incorporadora. O valor do capital social da incorporadora permaneceu inalterado, tendo em vista que a incorporação do acervo líquido não resultou em aumento de capital, tampouco a emissão de novas quotas; • O critério de avaliação do patrimônio líquido da incorporada, para fins de incorporação, foi o valor contábil de seus ativos e passivos, com base no balanço patrimonial encerrado em 22 de março de 2023:

Ativo	NE	Passivo	NE
Circulante		Circulante	
Caixa e equivalentes de caixa	9	163 Obrigações tributárias	17
Total do ativo circulante	163	Total do passivo circulante	2
Não circulante		Não circulante	
Outros ativos	13	1 Outros passivos	1
Imobilizado	15	7 Total do passivo não circulante	8
Total do ativo não circulante	8	Total do passivo	9
		Patrimônio líquido	
		Capital social	26
		Reservas de lucros	26
		Resultado do período	17
Total do ativo	171	Total do patrimônio líquido	168
		Total do passivo e patrimônio líquido	171

Incorporação Wiz Parceiros: A Wiz Co, nos termos da Lei nº 6.404, de 15 de dezembro de 1976, conforme alterada (“Lei das Sociedades Anônimas”), e da Resolução CVM nº 44, de 23 de agosto de 2021, informou aos seus acionistas e ao mercado em geral, em 11 de abril de 2023, a aprovação, pela Assembleia Geral Extraordinária da Companhia, da incorporação de sua subsidiária integral Wiz Parceiros e Corretagem de Seguros Ltda (“Wiz Parceiros”), conforme fato relevante. A Wiz Parceiros foi incorporada mediante a versão da totalidade de seu patrimônio líquido para a Companhia. Considerando que a Wiz Parceiros é uma sociedade unipessoal, da qual a Wiz Co atualmente detém 100% do capital social, tendo como principais objetivos, decorrentes dessa incorporação, as seguintes justificativas: • As Companhias envolvidas fazem parte do mesmo grupo societário e possuem características afins, dessa forma a incorporação justifica-se por beneficiar e otimizar a ordem estrutural, administrativa, econômica e financeira das Companhias, permitindo a redução de custos; • A incorporação visa a extinção da controlada incorporada e sucessão de todos os seus direitos e obrigações pela incorporadora. O valor do capital social da incorporadora permaneceu inalterado, tendo em vista que a incorporação do acervo líquido não resultou em aumento de capital, tampouco a emissão de novas quotas; • O critério de avaliação do patrimônio líquido da incorporada, para fins de incorporação, foi o valor contábil de seus ativos e passivos, com base no balanço patrimonial encerrado em 13 de abril de 2023:

Ativo	Passivo
Circulante	Circulante
Caixa e equivalentes de caixa	2.818 Contas a pagar
Aplicações financeiras	6.615 Obrigações sociais
Contas a receber	210 Obrigações tributárias
Impostos a compensar	177 Total do passivo circulante
Outros ativos	1.429
Total do ativo circulante	11.250
Não circulante	Não circulante
Outros ativos.	1.178 Provisão para contingências.
Investimentos	4.269 Outros Passivos.
Imobilizado	69 Total do passivo não circulante
Intangível	6.271
Total do ativo não circulante	11.787
	Patrimônio líquido
	Capital social
	Reserva legal
	Resultado do período
	Total do patrimônio líquido
	Total do passivo e patrimônio líquido
Total do ativo	23.037

Incorporação ASF
Na data de 11 de abril de 2023, a Wiz Corporate Soluções e Corretagem de Seguros Ltda incorporou a controlada ASF Corretora de Seguros Ltda, da qual a Wiz Corporate detém 100% do capital social, tendo como principais objetivos, decorrentes dessa incorporação, as seguintes justificativas: • As Companhias envolvidas fazem parte do mesmo grupo societário e possuem características afins, dessa forma a incorporação justifica-se por beneficiar e otimizar a ordem estrutural, administrativa, econômica e financeira das Companhias, permitindo a redução de custos; • A incorporação visa a extinção da controlada incorporada e sucessão de todos os seus direitos e obrigações pela incorporadora. O valor do capital social da incorporadora permaneceu inalterado, tendo em vista que a incorporação do acervo líquido não resultou em aumento de capital, tampouco a emissão de novas quotas; • O critério de avaliação do patrimônio líquido da incorporada, para fins de incorporação, foi o valor contábil de seus ativos e passivos, com base no balanço patrimonial encerrado em 11 de abril 2023:

Ativo	Passivo
Circulante	Circulante
Caixa e equivalentes de caixa	64 Contas a pagar
Aplicações financeiras	11 Obrigações tributárias
Outros ativos	47
Total do ativo circulante	122
	Não circulante
	Outros passivos
	Total do passivo não circulante
	Total do passivo
	Patrimônio líquido
	Capital social
	Reserva de retenção de lucros
	Resultado do período
	Total do patrimônio líquido
	Total do passivo e patrimônio líquido
Total do ativo	122

Incorporação Orbis: Na data de 03 de maio de 2023, a Wiz Corporate Soluções e Corretagem de Seguros Ltda incorporou a controlada Orbis Adviser Corretora de Seguros Ltda, da qual a Wiz Corporate detém 100% do capital social, tendo como principais objetivos, decorrentes dessa incorporação, as seguintes justificativas: • As Companhias envolvidas fazem parte do mesmo grupo societário e possuem características afins, dessa forma a incorporação justifica-se por beneficiar e otimizar a ordem estrutural, administrativa, econômica e financeira das Companhias, permitindo a redução de custos; • A incorporação visa a extinção da controlada incorporada e sucessão de todos os seus direitos e obrigações pela incorporadora. O valor do capital social da incorporadora permaneceu inalterado, tendo em vista que a incorporação do acervo líquido não resultou em aumento de capital, tampouco a emissão de novas quotas; • O critério de avaliação do patrimônio líquido da incorporada, para fins de incorporação, foi o valor contábil de seus ativos e passivos, com base no balanço patrimonial encerrado em 03 de maio de 2023:

Ativo	Passivo
Circulante	Circulante
Caixa e equivalentes de caixa	10 Contas a pagar
Aplicações financeiras	144 Obrigações tributárias
Outros ativos	73
Total do ativo circulante	227
	Não circulante
	Outros passivos
	Total do passivo não circulante
	Total do passivo
	Patrimônio líquido
	Capital social
	Reserva de retenção de lucros
	Resultado do período
	Total do patrimônio líquido
	Total do passivo e patrimônio líquido
Total do ativo	227

Incorporação Águas de Manso: Na data de 19 de abril de 2023, a Wiz Corporate Soluções e Corretagem de Seguros Ltda incorporou a controlada Águas De Manso Corretora de Seguros Ltda, da qual a Wiz Corporate detém 100% do capital social, tendo como principais objetivos, decorrentes dessa incorporação, as seguintes justificativas: • As Companhias envolvidas fazem parte do mesmo grupo societário e possuem características afins, dessa forma a incorporação justifica-se por beneficiar e otimizar a ordem estrutural, administrativa, econômica e financeira das Companhias, permitindo a redução de custos; • A incorporação visa a extinção da controlada incorporada e sucessão de todos os seus direitos e obrigações pela incorporadora. O valor do capital social da incorporadora permaneceu inalterado, tendo em vista que a incorporação do acervo líquido não resultou em aumento de capital, tampouco a emissão de novas quotas; • O critério de avaliação do patrimônio líquido da incorporada, para fins de incorporação, foi o valor contábil de seus ativos e passivos, com base no balanço patrimonial encerrado em 19 de abril de 2023:

Ativo	Passivo
Circulante	Circulante
Caixa e equivalentes de caixa	9 Contas a pagar
Outros ativos	152 Obrigações tributárias
Total do ativo circulante	161
	Total do passivo circulante
	Não circulante
	Outros passivos
	Total do passivo não circulante
	Total do passivo
	Patrimônio líquido
	Capital social
	Reservas de lucros
	Resultado do período
	Total do patrimônio líquido
	Total do passivo e patrimônio líquido
Total do ativo	161

1.2. Continuidade Operacional: Em 31 de dezembro de 2023, o capital circulante líquido apresenta-se negativo em R\$ 103.392 e R\$ 22.165 (controladora e consolidado, respectivamente). Naquela data o patrimônio líquido é positivo em R\$ 481.641 e R\$ 970.213 e o resultado do exercício é positivo em R\$ 141.581 e R\$ 242.616 (controladora e consolidado, respectivamente). Dentre as diversas ações para o equacionamento financeiro e operacional, a Companhia em 2023 efetuou a readequação de seu quadro de pessoal, aprovou a redução dos dividendos mínimos obrigatórios de 50% para 25%, aprovou redução de capital na controlada BRB Seguros trazendo impacto positivo de caixa na ordem de R\$ 41.436, conta com a possibilidade de nova redução em 2024, e, aditiuou contrato com o Banco Inter para a postergação de um ano (12 meses) das parcelas de contas a pagar de aquisição, que tinham seus vencimentos para 2023, 2024 e 2025. Além dessas ações, a Companhia, em 02 de

2. RELAÇÃO DE PARTICIPAÇÃO SOCIETÁRIA

Apresentamos a seguir a relação de empresas nas quais a Companhia possui participação societária (Grupo) em 31 de dezembro de 2023:

EMPRESA	RAZÃO SOCIAL	PAÍS	CIDADE-ESTADO
1 Wiz Corporate	Wiz Corporate Soluções e Corretagem de Seguros Ltda.	Brasil	Brasília/DF
Wiz Benefícios¹	Wiz Benefícios Empresarial Soluções e Corretagem de Seguros S.A.	Brasil	São Paulo/SP
Wiz Concept	Wiz Concept Soluções de Teletendimento Ltda.	Brasil	Brasília/DF
Grid Finance	GRID Tecnologia Ltda.	Brasil	São Paulo/SP
Inter Seguros	Inter Digital Corretora e Consultoria de Seguros Ltda.	Brasil	Belo Horizonte/BH
Wiz Conseg	Wiz Conseg Corretora de Seguros Ltda.	Brasil	Curitiba/PR
CMG Corretora	CMG Corretora de Seguros Ltda.	Brasil	São Paulo/SP
Wp1	Wp1 Corretora de Seguros Ltda.	Brasil	Brasília/DF
Wp2	Wp2 Corretora de Seguros Ltda.	Brasil	Brasília/DF
BRB	BRB Corretora de Seguros S.A.	Brasil	Brasília/DF
Open	Wiz Open X S.A.	Brasil	Brasília/DF
Ben.up²	Ben.up Soluções e Corretora de Seguros Ltda.	Brasil	Brasília/DF
Televendas BPO³	Televendas BPO Corretora de Seguros Ltda.	Brasil	Brasília/DF
GClaims	General Claims Soluções em TI Ltda.	Brasil	São Paulo/SP
Wiz Varejo	Wiz Benefícios Varejo Soluções e Corretagem de Seguros S.A.	Brasil	Brasília/DF
Polishop Seguros	Polishop Corretora de Seguros Ltda.	Brasil	São Paulo/SP
Trombini Corretora⁴	Wiz Conseg LE LAC Corretora de Seguros Ltda.	Brasil	Curitiba/PR
Parana Corretora⁵	Parana Corretagem de Seguros S.A.	Brasil	Curitiba/PR
Parana Holding	Parana WIZ Holding S.A.	Brasil	Curitiba/PR
Omni	Omni 1 Corretora de Seguros S.A.	Brasil	São Paulo/SP
Promotiva⁶	Promotiva S.A.	Brasil	Barueri/SP
Primavia⁷	Primavia Corretora de Seguros Ltda.	Brasil	Luis Eduardo Magalhães/BA
Barigui Conseg⁸	Barigui Conseg Corretora De Seguros Ltda.	Brasil	Brasília/DF

- ¹ Conforme descrito na NE 14, em 25 de agosto de 2023, as quotas pertencentes a Wiz Co foram cedidas a Wiz Corporate; sendo assim, a Wiz Benefícios passa a ser controlada indireta.
- ² Investimento alienado em 3 de novembro de 2023, conforme descrito na NE 14.
- ³ A Televendas BPO e a GClaims são 100% da Wiz Concept, e controlada indireta da Wiz Co.
- ⁴ A Trombini é controlada indireta pela Wiz Conseg que é controlada 99,99% da Wiz.
- ⁵ A Parana Corretora é controlada em conjunto pela Parana Holding que é controlada 100% da Wiz.
- ⁶ A Promotiva é controlada direta da Open X, que possui em seu quadro societário a Corporate (65%) e a Wiz Co (35%); essa, por sua vez, é controladora da Corporate (40%).
- ⁷ A Primavia é controlada pela Wiz Conseg que é controlada 100% pela Wiz.
- ⁸ Em 08 de fevereiro de 2023, foi concluído o processo de fechamento da operação (closing) da Barigui Conseg.

3. BASE PREPARAÇÃO

3.1. Declaração de conformidade com relação às Normas IFRS e às Normas do CPC: As demonstrações financeiras individuais e consolidadas foram preparadas conforme as práticas contábeis adotadas no Brasil, incluindo os pronunciamentos emitidos pelo Comitê de Pronunciamentos Contábeis (CPC) e as normas internacionais de relatório financeiro (*International Financial Reporting Standards* - IFRS, emitidas pelo *International Accounting Standards Board* - IASB). Além de serem apresentadas de forma condizente com as normas expedidas pela Comissão de Valores Mobiliários (CVM), aplicáveis à elaboração das demonstrações financeiras. As demonstrações financeiras foram preparadas considerando o custo histórico como base de valor, que, no caso de ativos financeiros mantidos para negociação e outros ativos e passivos financeiros é ajustado para refletir a mensuração do valor justo. A preparação de demonstrações financeiras requer o uso de certas estimativas contábeis críticas e o exercício de julgamento por parte da administração da Companhia no processo de aplicação das políticas contábeis do Grupo. Aquelas áreas que requerem maior nível de julgamento e possuem maior complexidade, bem como as áreas nas quais premissas e estimativas são significativas para as demonstrações financeiras estarão abertas nas respectivas notas explicativas. A administração da Companhia afirma que todas as informações relevantes próprias das demonstrações contábeis, e somente elas, estão sendo evidenciadas, e que correspondem às utilizadas por ela na sua gestão. Adicionalmente é realizada a apresentação da Demonstração do Valor Adicionado (DVA), individual e consolidada, requerida pela legislação societária brasileira conforme CPC 09 aplicável às companhias abertas. As IFRS não requerem a apresentação dessa demonstração. Como consequência essa demonstração está apresentada como informação suplementar, sem prejuízo do conjunto das demonstrações financeiras. **Demonstrações financeiras individuais:** As demonstrações financeiras individuais da Controladora foram preparadas conforme as práticas contábeis adotadas no Brasil emitidas pelo Comitê de Pronunciamentos Contábeis (CPC). As demonstrações financeiras estão em conformidade com as normas internacionais do relatório financeiro (*International Financial Reporting Standards* - IFRS, emitidas pelo *International Accounting Standards Board* - IASB). Essas demonstrações individuais são divulgadas em conjunto com as demonstrações financeiras consolidadas. **Demonstrações financeiras consolidadas:** As demonstrações financeiras consolidadas foram preparadas e estão sendo apresentadas conforme as práticas contábeis adotadas no Brasil, incluindo os pronunciamentos emitidos pelo Comitê de Pronunciamento Contábeis (CPC) e conforme as normas internacionais de relatório financeiro (International Financial Reporting Standards - IFRS, emitidas pelo International Accounting Standards Board - IASB). As demonstrações consolidadas incluem as empresas: Wiz e suas controladas: Wiz Corporate, Wiz Benefícios, Wiz Parceiros (incorporada em 2023), Wiz Concept, BPO Televendas, Wiz Conseg, CMG Corretora, Águas de Manso (incorporada em 2023), Orbis (incorporada em 2023), ASF Corretora (incorporada em 2023), Universa (incorporada em 2023), LL Corretora (incorporada em 2023), WP1, WP2, Open X, BRB Corretora de Seguros, General Claims, Polishop Seguros, Trombini, Parana Holding, Omni, Promotiva, Barigui Conseg e Primavia coletivamente denominadas: “Grupo” ou “Consolidado”. **Apresentação das informações por segmentos:** As informações por segmentos operacionais são apresentadas de modo consistente com o relatório interno fornecido para o principal tomador de decisões operacionais. O principal tomador de decisões operacionais, responsável pela alocação de recursos e pela avaliação de desempenho dos segmentos operacionais é a Diretoria Executiva da Companhia. Ademais, certificamos que estamos apresentando as informações por segmento conforme CPC 22 e IFRS 8.

4. MOEDA FUNCIONAL E DE APRESENTAÇÃO

As demonstrações financeiras estão apresentadas em Reais (BRL), que é a moeda funcional da Companhia. Todos os saldos foram arredondados para o milhar mais próximo, exceto quando indicado de outra forma.

5. USO DE ESTIMATIVA E JULGAMENTOS

Na preparação das demonstrações financeiras a Administração utilizou julgamentos e estimativas que afetam a aplicação das políticas contábeis do Grupo e os valores reportados dos ativos, passivos, receitas e despesas. Os resultados reais podem divergir dessas estimativas. As estimativas e premissas são revisadas de forma contínua. As revisões das estimativas são reconhecidas prospectivamente. As estimativas e premissas que apresentam um risco significativo, com probabilidade de causar um ajuste relevante nos saldos contábeis de ativos e passivos nos próximos exercícios sociais, estão apresentadas nas seguintes notas explicativas: - Instrumentos Financeiros (nota 7); - Impairmnet (nota 16); - Contas a pagar de aquisição (nota 21); - Provisão para contingências (nota 22); - Provisão de cancelamento (nota 24).

6. PRINCIPAIS POLÍTICAS CONTÁBEIS

O Grupo aplicou as políticas contábeis descritas a seguir de maneira consistente a todo o período apresentado nestas demonstrações financeiras, salvo indicação ao contrário. **6.1. Transações em moeda estrangeira:** Contabilizadas pela taxa de conversão do dia da transação. Os ativos e passivos denominados em moedas estrangeiras são convertidos para reais utilizando-se da taxa de câmbio em vigor nas datas das demonstrações financeiras. As variações cambiais são reconhecidas na demonstração do resultado à medida que ocorrem. **6.2. Instrumento financeiro:** Os ativos e passivos financeiros são reconhecidos no balanço patrimonial da Companhia quando esta for parte das disposições contratuais dos instrumentos. Os ativos e passivos financeiros são inicialmente mensurados pelo valor justo. Os custos da transação diretamente atribuíveis à aquisição ou emissão de ativos e passivos financeiros (exceto por ativos e passivos financeiros reconhecidos ao valor justo por meio do resultado) são acrescidos ao ou deduzidos do valor justo dos ativos ou passivos financeiros, se aplicável, no reconhecimento inicial. Os custos da transação diretamente atribuíveis à aquisição de ativos e passivos financeiros ao valor justo por meio do resultado são reconhecidos imediatamente no resultado. **Ativos financeiros não derivativos:** Todas as compras ou vendas regulares de ativos financeiros são reconhecidas e baixadas na data da negociação. As compras ou vendas regulares correspondem a compras ou vendas de ativos financeiros que requerem a entrega de ativos dentro do prazo estabelecido por meio de norma ou prática de mercado. Todos os ativos financeiros reconhecidos são subsequentemente mensurados na sua totalidade ao custo amortizado ou ao valor justo, dependendo da classificação dos ativos financeiros. **Classificação de ativos financeiros:** Os ativos financeiros que atendem às condições a seguir são subsequentemente mensurados ao custo amortizado: • o ativo financeiro é mantido em um modelo de negócios cujo objetivo é manter ativos financeiros a fim de coletar fluxos de caixa contratuais; • os termos contratuais do ativo financeiro geram, em datas específicas, fluxos de caixa que se referem exclusivamente a pagamentos do principal e dos juros incidentes sobre o valor do principal em aberto. Os instrumentos da dívida que atendem às condições a seguir são subsequentemente mensurados ao valor justo por meio de outros resultados abrangentes: • o ativo financeiro é mantido em um modelo de negócios cujo objetivo é atingido ao coletar fluxos de caixa contratuais e vender os ativos financeiros; • os termos contratuais do ativo financeiro geram, em datas específicas, fluxos de caixa que se referem exclusivamente a pagamentos do principal e dos juros incidentes sobre o valor do principal em aberto. Em geral, todos os outros ativos financeiros são subsequentemente mensurados ao valor justo por meio do resultado. **Ativos financeiros registrados pelo valor justo por meio do resultado:** Um ativo financeiro é classificado pelo valor justo por meio do resultado caso seja classificado como mantido para negociação ou tenha sido designado como tal no momento do reconhecimento inicial. Os ativos financeiros são designados pelo valor justo por meio do resultado se a Companhia gerencia tais investimentos e toma decisões de compra e venda baseadas em seus valores justos de acordo com a gestão de riscos documentada e a estratégia de investimentos da Companhia. Os custos da transação, após o reconhecimento inicial, são reconhecidos no resultado quando incorridos. Ativos financeiros registrados pelo valor justo por meio do resultado são medidos pelo valor justo, e mudanças no valor justo desses ativos são reconhecidas no resultado do exercício. **Custo amortizado:** Custo amortizado de ativo financeiro ou passivo financeiro - o valor pelo qual o ativo financeiro ou passivo financeiro é mensurado no reconhecimento inicial, menos a amortização do principal, mais ou menos a amortização acumulada, utilizando-se o método de juros efetivos, de qualquer diferença entre esse valor inicial e o valor no vencimento e para ativos financeiros ajustados por qualquer provisão para perdas. **Passivos financeiros e patrimônio líquido: Classificação como instrumentos de dívida e de patrimônio líquido:** Os instrumentos da dívida e patrimoniais são classificados como passivos financeiros ou como patrimônio líquido de acordo com a substância dos acordos contratuais e as definições de passivo financeiro e instrumento patrimonial. **Instrumentos patrimoniais:** Um instrumento patrimonial é qualquer contrato que evidencie uma participação residual no ativo de uma entidade após a dedução de todos os seus passivos. Instrumentos patrimoniais emitidos pela Companhia são reconhecidos quando os recursos são recebidos, líquidos dos custos diretos de emissão. A recompra dos próprios instrumentos patrimoniais da Companhia é reconhecida e deduzida diretamente no patrimônio líquido. Nenhum ganho ou perda é reconhecido no resultado resultante da compra, venda, emissão ou cancelamento dos próprios instrumentos patrimoniais da Companhia. **Passivos financeiros:** Todos os passivos financeiros são subsequentemente mensurados ao custo amortizado pelo método da taxa de juros efetiva ou ao valor justo por meio do resultado. Porém, os passivos financeiros resultantes quando a transferência de um ativo financeiro não se qualifica para baixa ou quando a abordagem de envolvimento contínuo é aplicável, são mensurados de acordo com as políticas contábeis específicas descritas a seguir. **Passivos financeiros mensurados ao valor justo por meio do resultado:** Passivos financeiros são classificados ao valor justo por meio do resultado quando o passivo financeiro for (i) uma contraprestação contingente de um comprador em uma combinação de negócios, (ii) mantido para negociação, ou (iii) designado ao valor justo por meio do resultado. Um passivo financeiro é classificado como mantido para negociação se: • for incorrido, principalmente, para fins de recompra no curto prazo; • no reconhecimento inicial for parte de uma carteira de instrumentos financeiros identificados que a Companhia administra em conjunto e tem um padrão real recente de obtenção de lucros a curto prazo; • for um derivativo, exceto por derivativo que seja um contrato de garantia financeira ou um instrumento de hedge designado e efetivo. O passivo financeiro, exceto pelo passivo financeiro mantido para negociação ou contraprestação contingente de um comprador em uma combinação de negócios, pode ser designado ao valor justo por meio do resultado mediante reconhecimento inicial se: • essa designação eliminar ou reduzir significativamente uma inconsistência de mensuração ou reconhecimento que surgiria de outra forma; • o passivo financeiro fizer parte de um grupo de ativos ou passivos financeiros, ou ambos, que seja administrado e cujo desempenho seja avaliado com base no seu valor justo, de acordo com a gestão de risco documentada ou a estratégia de investimento da Companhia, e as informações sobre esse grupo forem fornecidas internamente nessa base; • o passivo financeiro fizer parte de um contrato contendo um ou mais derivativos embutidos, e o CPC 48 permitir que o contrato combinado como um todo seja designado ao valor justo por meio do resultado. Passivos financeiros ao valor justo por meio do resultado são apresentados ao valor justo, sendo que quaisquer ganhos ou perdas decorrentes das variações no valor justo são reconhecidos no resultado na medida em que não fazem parte de uma relação de hedge designada. Porém, para passivos financeiros designados ao valor justo por meio do resultado, o valor das variações no valor justo do passivo financeiro atribuíveis a mudanças no risco de crédito daquele passivo é reconhecido em outros resultados abrangentes, a menos que o reconhecimento dos efeitos das mudanças no risco de crédito do passivo em outros resultados abrangentes resultasse no ou aumentasse o descaçamento contábil no resultado. O valor remanescente da variação no valor justo do passivo é reconhecido no resultado. As variações no valor justo atribuíveis ao risco de crédito do passivo financeiro reconhecidas em outros resultados abrangentes não são subsequentemente reclassificadas para o resultado; pelo contrário, elas são transferidas para lucros acumulados quando o passivo financeiro é baixado. Passivos financeiros de contraprestação transferida em combinação de negócios são apresentadas pelo seu valor justo, sendo que quaisquer ganhos ou perdas decorrentes das variações no valor justo, são reconhecidos no resultado. **Passivos financeiros subsequentemente mensurados ao custo amortizado:** Passivos financeiros que não sejam (i) contraprestação contingente de um comprador em uma combinação de negócios, (ii) mantidos para negociação, ou (iii) designados ao valor justo por meio do resultado, são subsequentemente mensurados ao custo amortizado pelo método da taxa de juros efetiva. O método da taxa de juros efetiva é um método para calcular o custo amortizado de um passivo financeiro, e para alocar as despesas de juros durante o período correspondente. A taxa de juros efetiva é a taxa que desconta exatamente os pagamentos de caixa futuros estimados (incluindo todas os honorários e pontos pagos ou recebidos que sejam parte integrante da taxa de juros efetiva, os custos de transação e outros prêmios ou deduções), durante a vida estimada do passivo financeiro ou (quando apropriado) durante um período menor, para o custo amortizado do passivo financeiro. **6.2.1. Ativos financeiros: Caixa e equivalentes de caixa:** Compreendem os saldos de caixa, depósitos bancários à vista e aplicações financeiras. As aplicações financeiras possuem prazo de resgate de até 90 dias da data da aplicação, têm liquidez imediata, e estão sujeitas a um insignificante risco de mudança de valor. O cálculo do valor justo das aplicações financeiras, quando aplicável, é determinado levando-se em consideração serem, essas aplicações financeiras, prontamente conversíveis em um montante conhecido de caixa e estarem sujeitas a um insignificante risco de mudança de valor. O cálculo do valor justo dessas aplicações financeiras, quando aplicável, é efetuado levando-se em consideração as cotações ou informações de mercado que possibilitem tal cálculo. As aplicações financeiras incluídas em equivalentes de caixa são classificadas na categoria “ativos financeiros mensurados ao valor justo por meio do resultado”.

Contas a receber de clientes: As contas a receber de clientes são registradas pelo valor faturado, incluindo os respectivos impostos de responsabilidade tributária da Companhia. Conforme disposto no CPC 12, o ajuste a valor presente não foi registrado em virtude de não ter efeito relevante nas demonstrações financeiras, dadas as características de curto prazo dos recebíveis. As contas a receber de clientes são, inicialmente, reconhecidas pelo valor justo e subsequentemente, mensurados pelo custo amortizado reduzidos pela provisão para créditos de liquidação duvidosa (“PCLD”), quando aplicável. Historicamente a Cia possui giro de contas a receber inferior a 30 dias, considerando o prazo muito curto e o risco quase nulo de default, a provisão tende a zero.

Dividendos a receber: A receita de dividendos é reconhecida nas contas patrimoniais na data em que o direito de receber é estabelecido. Os fluxos de caixa referentes aos dividendos recebidos são apresentados separadamente na demonstração dos fluxos de caixa, sendo classificados de maneira consistente, de período a período, como decorrentes de atividades de investimento.

Avaliação da capacidade de recuperação de ativos financeiros: Ativos financeiros são avaliados a cada data de balanço para identificação e registro das suas perdas esperadas. Estes ativos financeiros são considerados ativos não recuperáveis quando existem evidências de que um ou mais eventos tenham ocorrido após o reconhecimento inicial do ativo financeiro e que tenham impactado negativamente o fluxo de caixa futuro estimado do investimento.

6.2.2. Passivos financeiros: São registrados no passivo circulante, exceto aqueles com prazo de vencimento superior a 12 meses após as datas das demonstrações financeiras, os quais são classificados como passivo não circulante.

Empréstimos: O registro do montante inicial corresponde ao seu valor justo líquido dos custos de transação diretamente atribuíveis à emissão do passivo financeiro. Os encargos financeiros incorridos são apropriados ao resultado em função da fluência do prazo, pelo custo amortizado, usando o método dos juros efetivos incorridos até a data das demonstrações financeiras, bem como pela variação cambial ocorrida em cada data de apresentação. A gestão de capital da Companhia, entre outras coisas, visa assegurar o cumprimento dos compromissos financeiros associados aos empréstimos, que definem os requisitos de estrutura de capital.

Contas a pagar e contas a pagar de aquisições: As contas a pagar são obrigações a pagar a fornecedores por bens ou serviços que foram adquiridos no curso normal dos negócios. As contas a pagar de aquisições são obrigações incorridas na aquisição de coligadas, controladas e novos negócios. São classificadas como passivos circulantes se o pagamento for devido no período de até 12 (doze) meses. Caso contrário, as contas a pagar são apresentadas como passivo não circulante. São reconhecidas pelo valor justo, sendo mensurados posteriormente pelo custo amortizado, exceto as parcelas variáveis que podem sofrer alterações no valor de acordo com os contratos firmados. As contas a pagar de aquisições se liquidadas financeiramente em até três meses, são apresentadas como fluxos de caixa de investimento. Se liquidadas após esse período são consideradas como fluxo de financiamento.

Dividendos e juros sobre o capital próprio a pagar: A distribuição de dividendos para os acionistas da Companhia é reconhecida como um passivo nas demonstrações financeiras, com base no estatuto social da Companhia, que prevê o pagamento mínimo de 25% do lucro líquido. Qualquer valor acima do mínimo obrigatório somente é provisionado na data em que são aprovados pelos acionistas em Assembleia Geral. A Companhia pode distribuir dividendos antecipadamente desde que também sejam aprovados em Assembleia Geral. As companhias brasileiras podem atribuir uma despesa nominal de juros, dedutível para fins fiscais, sobre o seu capital próprio. Este valor de juros sobre o capital próprio é considerado como um dividendo. Os dividendos distribuídos e os juros sobre capital próprio são reconhecidos como um passivo no final do exercício, sendo o valor superior ao mínimo obrigatório somente provisionado na data de aprovação e deduzidos do patrimônio líquido.

6.2.3. Instrumentos financeiros derivativos: A Companhia mantém instrumentos derivativos para proteger suas exposições de risco de variação de moeda estrangeira e taxa de juros. Derivativos são reconhecidos inicialmente pelo valor justo. Custos de transação atribuíveis são reconhecidos no resultado quando incorridos. Após o reconhecimento inicial, os derivativos são mensurados pelo valor justo na data de cada balanço, e as variações no valor justo são registradas no resultado. Os ativos e passivos financeiros são compensados e o valor líquido é apresentado no balanço patrimonial quando, e somente quando, a Companhia tenha o direito legal de compensar os valores e tenha a intenção de liquidar em uma base líquida ou de realizar o ativo e quitar o passivo simultaneamente.

6.2.4. Redução ao valor recuperável (Impairment): A Companhia e suas controladas avaliam nas datas do balanço se há alguma evidência objetiva que determine se o ativo financeiro, ou grupo de ativos financeiros, não é recuperável. Um ativo financeiro, ou grupo de ativos financeiros, é considerado como não recuperável se, e somente se, houver evidência objetiva de ausência de recuperabilidade como resultado de um ou mais eventos que tenham acontecido depois do reconhecimento inicial do ativo (“um evento de perda” (incurrido) e este evento de perda tenha impacto no fluxo de caixa futuro estimado do ativo financeiro, ou do grupo de ativos financeiros, que possa ser razoavelmente estimado.

6.3. Imobilizado: O imobilizado é mensurado pelo seu custo histórico, menos a depreciação acumulada e perdas de redução ao valor recuperável (*impairment*) acumuladas, quando existentes. O custo histórico inclui os gastos diretamente atribuíveis à aquisição dos itens. O custo histórico também inclui os custos de financiamento relacionados com a aquisição de ativos qualificados. Os custos subsequentes são incluídos no valor contábil do ativo ou reconhecidos como um ativo separado, conforme apropriado, somente quando for provável que fluam benefícios econômicos futuros associados a esses custos e que possam ser mensurados com segurança. O valor contábil de itens ou peças substituídas é baixado. Todos os outros reparos e manutenções são lançados em contrapartida ao resultado do exercício, quando incorridos. Os valores residuais e a vida útil dos ativos são revisados e ajustados, se apropriado, ao final de cada exercício. O valor contábil de um ativo é imediatamente baixado para seu valor recuperável se o valor contábil do ativo for maior do que seu valor recuperável estimado. Os ganhos e as perdas de alienações são reconhecidos em “Outras receitas (despesas)” na demonstração do resultado. A depreciação é calculada usando o método linear considerando seus custos e valores residuais durante a vida útil estimada.

6.4. Intangível: Agio: O agio resulta da aquisição de controladas e coligadas, e representa o excesso da:

- contraprestação transferida;
- do valor da participação de não controladores na adquirida;
- do valor justo na data da aquisição de qualquer participação patrimonial anterior na adquirida em relação ao valor justo dos ativos líquidos identificáveis adquiridos. Caso o total da contraprestação transferida, a participação dos não controladores reconhecida e a participação mantida anteriormente medida pelo valor justo seja menor do que o valor justo dos ativos líquidos da controlada adquirida, no caso de uma compra vantajosa, a diferença é reconhecida diretamente na demonstração do resultado. Anualmente é realizado o teste de *impairment* para o agio registrado. No trimestre em questão não houve indícios de desvalorização de ativos que possam demonstrar risco de *impairment*.

Software: A classificação dos gastos com desenvolvimento de software no ativo intangível é realizada somente quando todos os seguintes elementos estiverem presentes:

- (i) viabilidade técnica para concluir o ativo intangível de forma que ele seja disponibilizável para uso;
- (ii) intenção de concluir o ativo intangível e de usá-lo ou vendê-lo;
- (iii) capacidade para usar ou vender o ativo intangível;
- (iv) o ativo intangível deverá gerar benefício econômico futuro, com utilidade para uso interno ou venda;
- (v) disponibilidade de recursos técnicos, financeiros e outros recursos adequados para concluir o seu desenvolvimento e usar o ativo intangível; e
- (vi) capacidade de mensurar com segurança os gastos atribuíveis ao ativo intangível durante o seu desenvolvimento. Os custos de desenvolvimento que são diretamente atribuíveis ao projeto e aos testes de produtos de software identificáveis e exclusivos, controlados pelo Grupo, são reconhecidos como ativos intangíveis. Os custos diretamente atribuíveis, que são capitalizados como parte do produto de software, incluem os custos com empregados alocados no desenvolvimento de softwares e uma parcela adequada das despesas indiretas aplicáveis. Os custos também incluem os custos de financiamento incorridos durante o período de desenvolvimento do software. Outros gastos de desenvolvimento que não atendam aos critérios de capitalização são reconhecidos como despesa, conforme incorridos. Os custos de desenvolvimento previamente reconhecidos como despesa não são reconhecidos como ativo em período subsequente. A classificação dos gastos com aquisição de softwares é capitalizada com base nos custos incorridos para adquirir os softwares. Esses custos são amortizados durante a vida útil estimada dos softwares, que hoje, variam de um a cinco anos. No período analisado não se fez necessários ajustes, pois não houve indícios de desvalorização. Os custos associados à manutenção de softwares são reconhecidos como despesa, conforme incorridos. A amortização do intangível com vida útil definida é calculada usando o método linear considerando seus custos e valores residuais durante a vida útil estimada.

6.5. Redução ao valor recuperável de ativos não financeiros: A Companhia analisa se existem evidências de que o valor contábil de um ativo não será recuperado. O valor de uso é equivalente aos fluxos de caixa descontados derivados do uso contínuo do ativo até o final da sua vida útil. Quando o valor residual contábil do ativo excede seu valor recuperável, a Companhia reconhece uma redução do saldo contábil desse ativo (“*impairment*” ou deterioração). Para os ativos registrados pelo custo, a redução no valor recuperável é registrada no resultado do exercício. É realizada a análise do valor recuperável da unidade geradora de caixa a qual o ativo pertence, conforme os critérios definidos pela Administração do Grupo. O valor recuperável pode aumentar no futuro, requerendo um estorno da perda por “*impairment*” reconhecida no passado. Quando a perda por “*impairment*” é revertida subsequentemente, o valor contábil do ativo (ou da unidade geradora de caixa) é aumentado para a estimativa revisada de seu valor recuperável, mas de modo que esse valor não exceda o valor contábil que teria sido determinado caso nenhuma perda por “*impairment*” tivesse sido reconhecida em exercícios anteriores. A reversão da perda por “*impairment*”, se houver, é reconhecida imediatamente no resultado. Os testes são realizados, no mínimo, anualmente, conforme CPC 01.

6.6. Provisão: Uma provisão é reconhecida quando: (i) o Grupo tem uma obrigação presente ou não formalizada (“*constructive obligation*”) como resultado de eventos já ocorridos; (ii) é provável que uma saída de recursos seja necessária para liquidar a obrigação; e (iii) o valor puder ser estimado com segurança. As provisões não incluem as perdas operacionais futuras. Quando houver uma série de obrigações similares, a probabilidade de liquida-las é determinada levando-se em consideração a classe de obrigações como um todo. Uma provisão é reconhecida mesmo que a probabilidade de liquidação relacionada com qualquer item individual incluído na mesma classe de obrigações seja pequena.

6.7. Impostos: Imposto de renda e contribuição social correntes: Os tributos sobre a renda são reconhecidos na demonstração do resultado, exceto na proporção em que estiverem relacionados com itens reconhecidos diretamente no patrimônio líquido ou no resultado abrangente, quando aplicável. As alíquotas e as leis tributárias usadas para calcular o montante de imposto de renda (“IR”) e contribuição social sobre o lucro líquido (“CSLL”) corrente são calculados com base nas leis tributárias promulgadas ou substancialmente promulgadas na data do balanço. Conforme facultado pela legislação tributária as controladas WP1, WP2, BPO Televidas, Trombini, Primavia e Barigui Consop optaram pelo regime de lucro presumido em 2023. A base de cálculo do imposto de renda e contribuição social é baseada no lucro estimado apurado à razão de 10,88% sobre o faturamento e 34% sobre as demais receitas não operacionais. As demais empresas do Grupo adotam o regime de lucro real que considera a compensação de prejuízos fiscais e base negativa de contribuição social, para fins de determinação de exigibilidade. A Administração avalia, periodicamente, as posições assumidas nas apurações de tributos sobre a renda com relação às situações em que a regulamentação fiscal aplicável dá margem a interpretações e estabelece provisões, quando apropriado, com base nos valores estimados de pagamento às autoridades fiscais.

Imposto de renda e contribuição social diferidos: As inclusões ao lucro contábil de despesas, temporariamente não dedutíveis, ou exclusões de receitas, temporariamente não tributáveis consideradas para apuração do lucro tributável corrente geram créditos ou débitos tributários diferidos. Os valores relativos aos impactos diferidos ativos e passivos são registrados e divulgados no ativo e/ou passivo não circulante. O imposto de renda diferido ativo sobre diferenças temporárias é constituído à medida que exista previsão de geração de imposto futuro para sua utilização. Estes são revisados em cada data de balanço e, se necessário, uma provisão para baixa é reconhecida quando não é mais provável que os resultados tributáveis estejam disponíveis para permitir que todo ou parte do ativo tributário diferido venha a ser utilizado. No momento da mensuração do balanço da Companhia, os saldos de IRPJ e CSLL diferidos ativos são, respectivamente, compensados com os valores de IRPJ e CSLL diferidos passivos, de forma a apresentar saldos líquidos no patrimônio da Companhia.

6.8. Benefícios a empregados: 6.8.1. Participação nos lucros e resultados - PLR: A Companhia reconhece um passivo e uma despesa a participação nos resultados (“PLR”) com base em metodologia que leva em conta o lucro atribuível aos acionistas da Companhia após os ajustes aplicáveis. O Grupo reconhece uma provisão quando está contratuamente obrigada ou quando há uma prática passada que criou uma obrigação não formalizada (*constructive obligation*).

6.8.2. Outros benefícios à empregados: A Companhia reconhece (conforme IAS 19) as obrigações previstas quanto aos benefícios de contratos de não concorrência dos executivos, os quais são exigíveis quando ocorre a rescisão dos dirigentes estatutários. A apropriação contábil ocorre na medida em que o serviço é prestado.

6.8.3. Programa de remuneração variável - Phantom Options: Em 05 de fevereiro de 2020, a Assembleia Geral Extraordinária da Companhia aprovou o Plano de Outorga de Opção de Compra de Ações Fantasma da Companhia (“Plano”) e o Programa de Outorga de Opções de Compra de Ações Fantasma (“Phantom Options” ou “Programa de Opções”), como forma de complementação à remuneração de nossos conselheiros e diretores, sendo o Comitê de Gente e Remuneração da Companhia responsável por sua supervisão, e o Conselho de Administração responsável por sua administração. Em 14 de janeiro de 2022, conforme ata da Assembleia Geral Extraordinária, foi deliberado a extensão do plano de incentivo de longo prazo para pessoas chave do conglomerado da Companhia (aprovado por maioria, 84.795.505 votos favoráveis, sendo 97,14%, e 2.496.234 votos contrários sendo 2,86%). O objetivo do Plano, instituído de acordo com a legislação e regulamentação da Comissão de Valores Mobiliários (“CVM”) aplicáveis, é conceder aos beneficiários a oportunidade de obter a rentabilidade dos ganhos relacionados à geração de valor da Companhia para, consequentemente, alinhar seus interesses aos interesses da Wiz e de seus acionistas, bem como nos possibilitar reter os beneficiários em nosso quadro de administradores. Em resumo, o Plano na modalidade Phantom Options não confere ações da Companhia ao beneficiário, mas tão somente outorga o direito de receber o valor financeiro correspondente à valorização dessas ações da Companhia, na proporção de sua participação no Programa de Opções. Nos termos da Deliberação CVM nº 97/2022, o valor justo na data de outorga dos acordos de pagamentos baseado em ações concedidos aos empregados é reconhecido como despesa, com um correspondente aumento no passivo, durante o período em que os beneficiários adquirem a primeira condição de direito ao benefício, ou seja, a partir da emissão das outorgas (“do not vest”) até o período em que são exercíveis, na presunção de que os serviços a serem prestados pelo beneficiário, em contrapartida às opções de ações, serão recebidos no futuro, ao longo do período de aquisição desse direito (“vesting period”). Conforme disposto no Plano, o número total de ações fantasma está limitado ao limite global, que deve ser, em qualquer data, de até 8.000.000 (oitó milhões) de Phantom Options, equivalente a aproximadamente 5% (cinco por cento) do total das ações emitidas pela Companhia na data de deliberação do Conselho de Administração.

6.9. Patrimônio Líquido: As ações ordinárias são classificadas no patrimônio líquido. Também compõem o Patrimônio Líquido: dividendos distribuídos, calculados sobre o lucro líquido do exercício; e reservas de lucros constituídas pela Companhia de acordo com a legislação (Lei 6.404/76 e suas alterações) bem como pelas disposições estatutárias.

6.10. Reconhecimento da receita: A receita compreende o valor justo da contraprestação recebida ou a receber pela prestação de serviços no custo normal das atividades da Companhia. É apresentada líquida dos tributos, das devoluções e dos descontos, bem como das eliminações das transações entre empresas consolidadas, se houver. Seguimos os cinco passos de reconhecimento de acordo com o CPC 47: I. Identificação do contrato: contabilizamos os efeitos de um contrato com um cliente somente quando todos os critérios de aprovação, identificação de direitos e pagamentos e expectativa de pagamento. II. Identificação da “obrigação de performance/desempenho” do contrato: no início do contrato, avaliamos os bens ou serviços prometidos em contrato com o cliente e identificamos como obrigação de desempenho cada promessa de transferir ao cliente. III. Para determinar o preço de transação: consideramos os termos do contrato e suas práticas de negócios usuais para determinar o preço da transação. O preço da transação é o valor da contraprestação à qual a entidade espera ter direito em troca da transferência dos bens ou serviços prometidos ao cliente, excluindo quantias cobradas em nome de terceiros (por exemplo, alguns impostos sobre vendas). A contraprestação prometida em contrato com o cliente inclui valores fixos, valores variáveis ou ambos. E ainda, se a contraprestação prometida no contrato inclui um valor variável, estimamos o valor da contraprestação à qual a entidade terá direito em troca da transferência dos bens ou serviços prometidos ao cliente. IV. Para a alocação do preço da transação a obrigação de desempenho: alocamos o preço da transação a cada obrigação de desempenho (bem ou serviço distinto) pelo valor que reflita o valor da contraprestação à qual a entidade espera ter direito em troca da transferência dos bens ou serviços prometidos ao cliente. V. Para satisfazer a obrigação de desempenho: reconhecemos a receita quando (ou à medida que) a entidade satisfizer à obrigação de desempenho ao transferir o bem ou o serviço (ou seja, um ativo) prometido ao cliente. O ativo é considerado transferido quando (ou à medida que) o cliente obtiver o controle desse ativo.

6.10.1. Prestação de serviços: As receitas da Companhia são reconhecidas quando (ou à medida que) a entidade satisfizer à obrigação de desempenho ao prestar o serviço prometido ao cliente. Principais linhas de serviço: a) Comissão de corretagem: São provenientes dos segmentos de seguros de vida, prestamistas, veículos, planos de previdência, saúde, consórcios, onde a Companhia compra os valores efetivamente recebidos e analisa a representação do percentual de devolução, para fins de ajuste da receita, caso aplicável. Em casos de devolução de prêmios aos segurados, a seguradora deduz dos valores a pagar à Companhia. Para os seguros cujo fim da vigência não é objetivamente definido (seguros mensais), o pagamento mensal das contraprestações é determinante para a continuidade da vigência das apólices, não cabendo, em geral, a devolução de comissões. b) Serviços em geral: são provenientes dos pós-venda do mercado de seguros, gestão de documentos (GED), análise de crédito, alocação de profissionais, vistoria auto, ouvidoria e call center. c) Agenciamento de venda de consórcios: prospeção de consórcios e seguros correlatos.

6.10.2. Receita financeira: A receita financeira é reconhecida conforme o prazo decorrido pelo regime de competência, usando o método da taxa efetiva de juros.

6.11. Mudanças nas principais políticas contábeis e novos pronunciamentos emitidos: As seguintes novas normas, emendas às normas e interpretações às IFRS emitidas pelo IASB e normas brasileiras “CPC” emitidas pelo Comitê de Pronunciamentos Contábeis, aplicáveis à Companhia, vigentes em/ou após 1º de janeiro de 2023 não tiveram impacto significativo nas demonstrações financeiras de 31 de dezembro de 2023: • IAS 1 /CPC 26 (R1) Apresentação das Demonstrações Financeiras e IFRS Declaração de Prática 2 - Fazendo Julgamentos de Materialidade; • IAS 8 /CPC 23 - Definição de Estimativas Contábeis; • IAS 12 /CPC 32 - Tributos sobre o Lucro - Impostos Diferidos relacionados com Ativos e Passivos decorrentes de uma Única Transação; • IAS 12 - Tributos sobre o Lucro - Reforma Tributária Internacional - Regra do Modelo do Pilar Dois*.

* Na data de divulgação do modelo de demonstração financeira, a regra do modelo do Pilar Dois estava sob avaliação dos reguladores brasileiros, dessa forma, as alterações não foram refletidas no CPC correspondente. Na data de autorização destas demonstrações financeiras, o Grupo não adotou as IFRSs novas e revisadas a seguir, já emitidas e ainda não aplicáveis: • IFRS 10 /CPC 26 (R3) e à IAS 28 /CPC 18 (R2) Venda ou Contribuição na forma de Ativos entre um Investidor e sua Coligada ou Controlada em Conjunto; • IAS 1 /CPC 26 (R1) - Classificação do Passivo como Circulante ou Não Circulante; • IAS 1 - Passivo Não Circulante com Covenants; • IAS 7 e à IFRS 7 - Acordos de Financiamento de Fornecedores; • IFRS 16 - Passivo de arrendamento em uma transação de “Sale and Leaseback”. Os diretores não esperam que a adoção das normas listadas acima tenha um impacto relevante sobre as demonstra-

ções financeiras do Grupo em períodos futuros.

7. GESTÃO DO RISCO FINANCEIRO

7.1. Risco de mercado: Risco cambial: O risco cambial corresponde à possibilidade de o Grupo incorrer em perdas decorrente da flutuação do câmbio, caso exista alguma exposição, ativa ou passiva, em moeda estrangeira. Em 31 de dezembro de 2023 o grupo possui empréstimos sujeitos a variação cambial. Para mitigar esse risco possui operação de swap atrelada a estas operações.

Risco do fluxo de caixa ou valor justo associado a taxa de juros: O risco de taxas de juros é o risco de o Grupo sofrer perdas econômicas devido a alterações nessas taxas. Esse risco é monitorado continuamente com o objetivo de avaliar a eventual necessidade de mudança das origens e aplicações de recursos do Grupo ou de contratação de proteções contra a volatilidade de suas taxas. O Grupo possui ativos financeiros associados a taxa de juros, apresentados na NE 10. Os principais ativos financeiros são CDBs e Fundos de Investimentos com foco em renda fixa. O Grupo possui política interna de aplicações financeiras, restringindo o risco de exposições do Grupo. O principal objetivo dos investimentos em ativos financeiros do Grupo é rentabilizar as suas disponibilidades, mantendo o seu poder de compra. Em relação a isso, a Administração possui área de tesouraria especializada e conta com a auxílio de consultores externos.

7.2. Risco de crédito: Risco de crédito é o risco de o Grupo incorrer em perdas financeiras caso um cliente ou uma contraparte em um instrumento financeiro falhe em cumprir com suas obrigações contratuais. Esse risco é principalmente proveniente das contas a receber de clientes e de outros ativos financeiros do Grupo. O risco de crédito é administrado corporativamente mediante monitoramento e ações de cobrança de eventuais recebíveis em atraso. Não há exigência legal de quaisquer garantias/seguros em relação aos parceiros comerciais. A Administração não estima perdas significativas decorrente de possíveis inadimplências das contrapartes, o que é verificado em linha com o histórico da Companhia.

7.3. Risco de liquidez: A Companhia administra o risco de liquidez mantendo reservas adequadas, recursos bancários e reservas de recursos de empréstimos, monitorando continuamente os fluxos de caixa projetados e reais, e comparando os perfis de vencimento de ativos e passivos financeiros.

7.4. Gestão de capital: A estrutura de capital do Grupo é composta por dívida líquida e patrimônio líquido do Grupo. A dívida é composta por contas a pagar de aquisições, empréstimos, debêntures e instrumentos financeiros derivativos a pagar. A dívida líquida é definida após deduzir caixa e equivalentes de caixa e aplicações financeiras. O patrimônio líquido inclui capital social, reservas, lucros acumulados, ajuste de avaliação patrimonial, lucro não realizado, transação de capital e participações não controladores. O Grupo não está sujeito a nenhuma exigência externa sobre o capital.

	Controladora		Consolidado	
	31/12/2023	31/12/2022 (reapresentado)	31/12/2023	31/12/2022 (reapresentado)
(+) Dívida	759.464	796.210	881.230	932.102
(-) Caixa e equivalente de caixa	5.836	11.198	35.566	35.650
(-) Aplicações financeiras	97.747	78.517	261.053	247.546
(=) Dívida líquida	655.881	706.495	584.611	648.906
Patrimônio líquido	481.642	379.296	1.155.579	1.097.154
Relação dívida líquida/patrimônio líquido	136%	186%	51%	59%

7.5. Estimativa do valor justo e ajuste a valor presente: O Grupo não efetua ajustes a valor presente das suas contas a pagar e receber (exceto pelas contas a pagar referente a aquisição), visto que seus prazos de pagamento e recebimento são de curtíssimo prazo em quase sua totalidade sendo imaterial qualquer análise de AVP. Este conceito também pode ser demonstrado pelo fato de que na formação do preço de seus serviços não é considerado o custo de capital em nenhuma de suas operações. Os fundos de investimentos têm as suas aplicações realizadas integralmente em renda fixa. Não ocorreram movimentações entre os níveis de classificação até a presente data. Os ativos e passivos financeiros mensurados pelo custo amortizado não apresentam diferença significativa em seu valor justo, tendo em vista tratar-se de operações à vista ou de curto prazo, além de apresentar taxas compatíveis com as de mercado.

7.6. Classificação dos instrumentos financeiros: O Grupo classifica os instrumentos financeiros em três níveis (Classificação conforme CPC 46/IFRS 13):

- Instrumento financeiro - Nível I:** Preços cotados (não ajustados) em mercados ativos, líquidos e visíveis para ativos e passivos e idênticos, que estão acessíveis na data de mensuração;
- Instrumento financeiro - Nível II:** Preços cotados (podendo ser ajustados ou não), para os ativos ou passivos similares em mercados ativos; e
- Instrumento financeiro - Nível III:** Ativos e passivos, que não são baseados em dados observáveis de mercado (inputs não observáveis).

Os Swaps de taxas de juros são estimados com base nas taxas de câmbio futuras (taxas de câmbio futuras observáveis na data do balanço) e taxas contratuais futuras, descontadas com base na taxa que reflete o risco de crédito de diversas contrapartes. O valor justo dos instrumentos financeiros, classificados no Nível 2, foi calculado utilizando-se o método do fluxo de caixa descontado. A taxa livre de risco ajustada pelo risco de crédito foi usada para descontar os fluxos de caixa futuros. As contraprestações contingentes em combinações de negócios (contas a pagar de aquisições) são classificadas como nível 3 na hierarquia de valor justo e são atualizadas anualmente, mensuradas pelo método do fluxo de caixa e considerando as premissas de atingimento previstas nos contratos de compra e venda, de cada um dos negócios adquiridos. Os fluxos são trazidos a valor presente, usando o custo médio ponderado de capital (WACC). O detalhamento de contas a pagar de aquisições, por deal adquirido, está contido na NE 21. O montante classificado no nível 3, da hierarquia de valor justo, referente à aquisição da opção de compra de 9% do capital social total e votante da Empresa CMG.

A Wiz possui o direito de exercer ou não a opção de compra, após o exercício encerrado em 31 de dezembro de 2023, desde que seja atendida a seguinte condição: o lucro líquido acumulado da Empresa CMG, entre os exercícios de 2021 a 2023, supere o montante de R\$42.080. Para estimar o valor justo da opção de compra, foi utilizada projeção de fluxo de caixa da Companhia, que considera as sinergias entre a WIZ e CMG, com as seguintes premissas: a. Cenários estimados: 1.000 cenários de Lucro líquido e *equity value*. b. Volatilidade: a volatilidade do lucro líquido e do *equity value* foi estimada em 34%, com base na volatilidade das empresas comparáveis utilizando os retornos mensais para os últimos cinco anos anteriores à data-base; c. Correlação: correlação entre os lucros líquidos e o *equity value* projetados foi estimada em 0,9, com base no modelo fornecido pela Administração; d. *Payoffs*: para cálculo dos *payoffs* foi utilizada a média entre os resultados dos 1.000 cenários, considerando valor nulo para aqueles cenários em que o resultado de lucro líquido acumulado dos 3 anos é inferior ao de base e/ou nos cenários em que o *equity value* proporcional aos 9% passíveis de aquisição é inferior à contraprestação equivalente ajustada ao IPCA (03/11/2020 até 60 dias após a aprovação das demonstrações financeiras de 2023). Já para os cenários que atenderam as condições, foi considerado o valor equivalente à contraprestação de R\$ 20,2 milhões ajustada conforme IPCA. e. Valor presente: a média para os 1.000 cenários foi descontada a valor presente pela Selic esperada para o período mais *spread* de 2,4%, referente ao *spread* da Wiz, conforme demonstrações financeiras. Os ativos financeiros ao valor justo por meio do resultado são mensurados ao valor justo no final de cada período de relatório, sendo que quaisquer ganhos ou perdas de valor justo são reconhecidos no resultado. Com base na revisão das evidências indicativas significativas de alteração do valor justo da opção de compra anteriormente mencionada, as quais incluem a revisão das premissas e dos dados descritos acima para o período findo em 31 de dezembro de 2023, o valor justo da opção de compra é de R\$ 26.034. Não havia instrumentos financeiros, cujo valor justo tenha sido divulgado nos Níveis 1 e 3, mensurados ao custo amortizado no exercício corrente ou anterior.

Classificação conforme CPC 48/IFRS 9: O CPC 48 / IFRS 9 contém uma abordagem de classificação e mensuração de ativos financeiros que reflete o modelo de negócios em que os ativos são administrados e suas características de fluxo de caixa. Tem-se três principais categoriais de classificação para ativos financeiros: mensurados ao custo amortizado, ao valor justo por meio de outros resultados abrangentes (VJORA) e ao valor justo por meio do resultado (VJR). Os instrumentos financeiros classificados como valor justo por meio do resultado são aqueles mantidos dentro de modelo de negócios cujo objetivo não seja manter ativos financeiros com o fim de receber fluxos de caixa contratuais e de origem, em datas especificadas, a fluxos de caixa que constituam, exclusivamente, pagamentos de principal e juros sobre o valor do principal em aberto. Os instrumentos financeiros classificados como VJORA são aqueles mantidos dentro de modelo de negócios cujo objetivo não seja manter ativos financeiros com o fim de receber fluxos de caixa contratuais e de origem, em datas especificadas, a fluxos de caixa que constituam, exclusivamente, pagamentos de principal e juros sobre o valor do principal em aberto. O modelo de perdas esperadas se aplica aos ativos financeiros mensurados ao custo amortizado ou ao VJORA, com exceção de investimentos em instrumentos patrimoniais e ativos contratuais. Os testes de *impairment* não apontaram quaisquer indicadores de desvalorização.

Controladora	Valor contábil			Nível			Valor Justo	
	Mensurado ao valor justo por meio do resultado	Custo amortizado	Total	1	2	3	Total	Total
exercício findo em 12/2023								
Ativo								
CDB - Certificados de depósito bancário	-	87.330	87.330	-	87.330	-	87.330	(*)
Fundos de investimentos	-	10.417	10.417	-	10.417	-	10.417	(*)
Dividendos a receber	-	30.555	30.555	-	30.555	-	30.555	(*)
Contas a receber	-	15.844	15.844	-	15.844	-	15.844	(*)
Opção de compra	26.034	-	26.034	-	-	26.034	26.034	(*)
Total do Ativo	26.034	144.146	170.180	-	144.146	26.034	170.180	
Passivo								
Contas a pagar de aquisições	81.943	392.028	473.971	-	392.028	81.943	473.971	(*)
Debêntures	-	234.822	234.822	-	234.822	-	234.822	250.786
Contas a pagar	-	7.989	7.989	-	7.989	-	7.989	(*)
Intermediações de pagamentos	-	281	281	-	281	-	281	(*)
Empréstimos	-	50.671	50.671	-	50.671	-	50.671	54.038
Dividendos a pagar e JCP	-	35.395	35.395	-	35.395	-	35.395	(*)
Total do Passivo	81.943	721.186	803.129	-	721.186	81.943	803.129	

Controladora	Valor contábil			Nível			Valor Justo	
	Mensurado ao valor justo por meio do resultado	Custo amortizado	Total	1	2	3	Total	Total
exercício findo em 12/2022 (reapresentado)								
Ativo								
CDB - Certificados de depósito bancário	-	78.517	78.517	-	78.517	-	78.517	(*)
Contas a receber	-	20.721	20.721	-	20.721	-	20.721	(*)
Opção de compra	23.320	-	23.320	-	-	23.320	23.320	(*)
Total do Ativo	23.320	99.238	122.558	-	99.238	23.320	122.558	
Passivo								
Contas a pagar de aquisições	135.355	375.556	510.911	-	375.597	135.314	510.911	(*)
Debêntures	-	235.974	235.974	-	235.974	-	235.974	258.421
Contas a pagar	-	8.184	8.184	-	8.184	-	8.184	(*)
Intermediações de pagamentos	-	3.152	3.152	-	3.152	-	3.152	(*)
Empréstimos	-	49.324	49.324	-	49.324	-	49.324	55.202
Dividendos a pagar e JCP	-	67.348	67.348	-	67.348	-	67.348	(*)
Total do Passivo	135.355	739.538	874.893	-	739.579	135.314	874.893	

Total do Passivo			81.943	721.186	803.129	-	721.186	81.943	803.129	
Controladora			Valor contábil			Nível			Valor Justo	
exercício findo em 12/2022 (reapresentado)			Mensurado ao valor justo por meio do resultado	Custo amortizado	Total	1	2	3	Total	Total
Ativo										
CDB - Certificados de depósito bancário			-	78.517	78.517	-	78.517	-	78.517	(*)

>>>

WIZ CO PARTICIPAÇÕES E CORRETAGEM DE SEGUROS S.A.

7.7. Análise de sensibilidade: Apresentamos a seguir os impactos que seriam gerados por mudanças nas variáveis de riscos às quais a Companhia está exposta pelos próximos doze meses. A variável de risco quantificável e mais relevante para o contexto da Companhia é a sua exposição à flutuação nas taxas de juros. Para construção dos cenários abaixo foram consideradas as projeções de mercado para a taxa SELIC. Para a taxa DI consideramos a relação entre a apuração oficial da CETIP e taxa Selic vigente, estendendo a mesma relação para a projeção do DI.

Análise de sensibilidade	Risco	Provável	Cenários			
			Aumento dos Juros		Redução dos juros	
			25%	50%	25%	50%
Ativos financeiros						
CDB - Certificados de depósito bancário	87.330	CDI	11.344	14.180	17.016	8.508
Fundos de investimento	10.417	CDI	1.353	1.691	2.030	1.015
Total de ativos financeiros	97.747		12.697	15.872	19.046	9.523
Passivo financeiro						
Contas a pagar de aquisição Inter Seguros	110.407	Selic	12.973	16.216	19.459	9.730
Contas a pagar de aquisição Concept	14.743	Selic	1.732	2.165	2.599	1.299
Contas a pagar de aquisição Paraná Holding	16.996	Selic	1.997	2.496	2.996	1.498
Debêntures	234.822	CDI	30.503	38.129	45.755	22.878
Empréstimos	50.671	Selic	5.954	7.442	8.931	4.465
Total de passivos financeiros	427.639		53.159	66.449	79.739	39.870
Exposição líquida no patrimônio líquido			370.354	380.470	390.585	350.123
Exposição líquida no resultado			40.462	50.578	60.693	30.347
Índices utilizados						
CDI (acumulado 12 meses)	n.a.		12,99%	16,24%	19,49%	9,74%
Selic (nominal)	n.a.		11,75%	14,69%	17,63%	8,81%
IPCA (acumulado 12 meses)	n.a.		4,62%	5,78%	6,93%	3,47%
USD	n.a.		4,84	6,05	7,26	3,63

Análise de sensibilidade	Risco	Provável	Cenários			
			Aumento dos Juros		Redução dos juros	
			25%	50%	25%	50%
Ativos financeiros						
CDB - Certificados de depósito bancário	240.188	CDI	31.200	39.001	46.801	23.400
Fundos de investimento	20.865	CDI	2.710	3.388	4.066	2.033
Total de ativos financeiros	261.053		33.911	42.389	50.866	25.433
Passivo financeiro						
Contas a pagar de aquisição Inter Seguros	110.407	Selic	12.973	16.216	19.459	9.730
Contas a pagar de aquisição Concept	14.743	Selic	1.732	2.165	2.599	1.299
Contas a pagar de aquisição Paraná Holding	16.996	Selic	1.997	2.496	2.996	1.498
Contas a pagar de aquisição Promotiva	42.743	Selic	5.022	6.278	7.533	3.767
Debêntures	234.822	CDI	30.503	38.129	45.755	22.878
Instrumentos financeiros derivativos - swap	8.401	CDI	1.091	1.364	1.637	819
Empréstimos	121.293		5.954	25.098	44.242	(13.191)
Em moeda nacional	50.671	Selic	5.954	7.442	8.931	4.465
Em moeda estrangeira *	70.622	USD	-	17.656	35.311	(17.656)
Total de passivos financeiros	549.405		59.272	91.746	124.221	26.800
Exposição líquida no patrimônio líquido			313.713	337.709	361.707	289.719
Exposição líquida no resultado			25.361	49.357	73.355	1.367
Índices utilizados						
CDI (acumulado 12 meses)	n.a.		12,99%	16,24%	19,49%	9,74%
Selic (nominal)	n.a.		11,75%	14,69%	17,63%	8,81%
IPCA (acumulado 12 meses)	n.a.		4,62%	5,78%	6,93%	3,47%
USD	n.a.		4,84	6,05	7,26	3,63

* Para os empréstimos em moeda estrangeira, a Companhia possui contratadas operações de Swap (hedge), para mitigar o risco de exposição.

7.8. Instrumentos financeiros derivativos: A Companhia está exposta a determinados riscos decorrentes de suas operações, incluindo riscos relacionados às taxas cambiais, de juros e índices de preços. Como parte de sua estratégia de gestão de riscos a Companhia utilizou swap com o objetivo de proteção econômica e financeira no empréstimo em moeda estrangeira.

Consolidado	Nocional (em reais)		Valor justo Posição Ativa (Passiva) (em reais)		Valores pagos ou recebidos no período (em reais)		Vencimento
	31/12/2022	(reapresentado)	31/12/2022	(reapresentado)	31/12/2022	(reapresentado)	
Operação 27717782	31/12/2023	(reapresentado)	31/12/2023	(reapresentado)	31/12/2023	(reapresentado)	2023 - 2027
Swap CDI X USD/BRL	40.000	40.000					
Ativo			35.145	43.329	(4.071)	-	
Passivo			(39.023)	(44.618)	(4.071)	-	
Exposição líquida			(3.878)	(1.289)	(4.071)	-	

Consolidado	Nocional (em reais)		Valor justo Posição Ativa (Passiva) (em reais)		Valores pagos ou recebidos no período (em reais)		Vencimento
	31/12/2022	(reapresentado)	31/12/2022	(reapresentado)	31/12/2022	(reapresentado)	
Operação 29698127	31/12/2023	(reapresentado)	31/12/2023	(reapresentado)	31/12/2023	(reapresentado)	2023 - 2027
Swap CDI X USD/BRL	50.000	50.000					
Ativo			38.063	52.235	-	-	
Passivo			(42.586)	(53.688)	(4.935)	-	
Exposição líquida			(4.523)	(1.453)	(4.935)	-	

A expectativa de impactos das Operações de Swap (Hedge) está apresentada no quadro abaixo:

Operação	2024	2025	2026	2027	Total
27717782	(2.720)	(1.176)	(371)	389	(3.878)
29698127	(2.773)	(1.386)	(564)	199	(4.523)
Total	(5.493)	(2.562)	(935)	588	(8.401)
	Controladora		Consolidado		
	31/12/2022	31/12/2022	31/12/2023	31/12/2023	
Instrumentos financeiros derivativos	31/12/2023	(reapresentado)	31/12/2023	(reapresentado)	
Curto prazo	-	-	-	5.493	2.743
Longo prazo	-	-	-	2.908	-
Total	-	-	-	8.401	2.743

8. REAPRESENTAÇÃO

A Companhia reapresentou os saldos correspondentes do exercício comparativo para realização de ajustes e melhor apresentação. Em suas combinações de negócios houve ajustes no valor justo de instrumentos financeiros derivativos da opção de compra; na alocação inicial de ativos identificados; na amortização de ativos identificados; na realização de tributos diferidos; no ajuste no preço de compra inicial e na mensuração de contas a pagar de aquisições. Também foi feita a reclassificação de apresentação de tributos diferidos e ajuste da contraprestação contingente relacionada a comissões de contratos de seguros Prestamista.

Impactos da reapresentação no Balanço Patrimonial

1º de janeiro de 2022

	Controladora			Consolidado		
	Anteriormente Apresentado	Ajustes	Reapresentado	Anteriormente Apresentado	Ajustes	Reapresentado
Em milhares de Reais						
Investimentos	1.062.729	12.320	1.075.049	136.879	17.205	154.084
Imposto de renda e contribuição social diferidos	19.684	7.063	26.747	24.394	4.808	29.202
Contas a receber	6.148	3.500	9.648	45.560	3.500	49.060
Intangível	-	-	-	1.418.555	267.443	1.685.998
Demais contas de ativo	554.623	-	554.623	547.781	-	547.781
Total de ativos	1.643.184	22.883	1.666.067	2.173.169	292.956	2.466.125
Contas a pagar de aquisições	818.776	10.755	829.531	818.776	10.755	829.531
Outros passivos	54.552	8.501	63.053	42.387	8.501	50.888
Imposto de renda e contribuição social diferidos	-	-	-	-	63.599	63.599
Demais contas de passivo	456.172	-	456.172	503.810	-	503.810
Total de passivos	1.329.500	19.256	1.348.756	1.364.973	82.855	1.447.828
Reservas de lucros	298.328	3.628	301.956	398.328	3.628	401.956
Participação não controlador	-	-	-	494.512	206.475	700.987
Outros	15.356	-	15.356	15.357	-	15.357
Total do patrimônio líquido	313.684	3.628	317.312	808.197	210.103	1.018.300
Total do passivo e patrimônio líquido	1.643.184	22.884	1.666.067	2.173.169	292.957	2.466.125

31 de dezembro de 2022

	Controladora			Consolidado		
	Anteriormente Apresentado	Ajustes	Reapresentado	Anteriormente Apresentado	Ajustes	Reapresentado
Em milhares de Reais						
Instrumentos financeiros derivativos	21.822	1.498	23.320	21.822	1.498	23.320
Imposto de renda e contribuição social diferidos	-	47.135	47.135	-	16.567	16.567
Investimentos	1.117.824	(49.451)	1.068.373	136.013	49.516	185.529
Intangível	17.631	-	17.631	1.599.244	207.292	1.806.536
Contas a receber	20.721	-	20.721	123.620	(1.175)	122.445
Outros ativos	51.731	-	51.731	46.925	1.346	48.271
Imposto de renda e contribuição social diferidos	120.907	-	120.907	375.153	-	375.153
Demais contas de ativo	1.350.636	(818)	1.349.818	2.302.777	275.044	2.577.821
Total de ativos						
Contas a pagar de aquisição	503.746	7.165	510.911	541.156	12.068	553.224
Imposto de renda e contribuição social diferidos	25.993	(25.993)	-	28.484	50.956	79.440
Outros passivos	28.048	18.401	46.449	36.862	18.401	55.263
Contas a pagar	8.184	-	8.184	167.153	1.346	168.499
Demais contas de passivo	404.978	-	404.978	624.242	-	624.242
Total de passivos	970.949	(427)	970.522	1.397.897	82.771	1.480.668
Reservas de lucros	365.669	(392)	365.277	365.669	(392)	365.277
Participação não controlador	-	-	-	526.484	191.374	717.858
Lucro não realizado	-	-	-	(1.291)	1.291	-
Outros	14.018	-	14.018	14.018	-	14.018
Total do patrimônio líquido	379.687	(392)	379.296	904.880	192.273	1.097.154
Total do passivo e patrimônio líquido	1.350.636	(818)	1.349.818	2.302.777	275.044	2.577.821

Impactos da reapresentação na Demonstração de Resultados e resultado abrangente

Exercício findo em 31 de dezembro de 2022

	Controladora			Consolidado		
	Anteriormente Apresentado	Ajustes	Reapresentado	Anteriormente Apresentado	Ajustes	Reapresentado
Em milhares de Reais						
Receita líquida da prestação de serviços	224.579	(13.401)	211.178	948.884	(14.576)	934.308
Depreciação e amortização e impairment	(25.545)	(2.427)	(27.972)	(87.596)	(24.239)	(111.835)
Outras despesas	(10.109)	43	(10.066)	(3.152)	43	(3.109)
Resultado de equivalência patrimonial	114.649	(143)	114.506	22.756	327	23.083
Lucro operacional antes do resultado financeiro	229.783	(15.928)	213.855	357.226	(38.445)	318.781
Receitas financeiras	10.860	8.832	19.692	27.409	8.832	36.241
Despesas financeiras	(96.462)	(3.745)	(100.207)	(102.496)	(3.745)	(106.241)
Resultado financeiro	(85.602)	5.087	(80.515)	(75.087)	5.087	(70.000)
Lucro antes do IR e CSLL	144.181	(10.841)	133.340	282.139	(33.358)	248.781
IRPJ e CSLL diferidos	(12.391)	6.821	(5.570)	(10.607)	14.237	3.630
Lucro líquido do período	134.683	(4.020)	130.663	213.100	(19.121)	193.979
Total do resultado abrangente	134.683	(4.020)	130.663	213.100	(19.121)	193.979

Impactos da reapresentação no Lucro básico e diluído por ações

Exercício findo em 31 de dezembro de 2022

(Em reais)

Lucro base de ações básico ou diluído por ação apresentado

Lucro base de ações básico ou diluído por ação reapresentado

Impactos da reapresentação na demonstração de fluxo de caixa: Os fluxos de caixa também foram reapresentados para realizar os seguintes ajustes: Apresentar os pagamentos de aquisições relativos a combinações de negócios como atividades de financiamentos por terem sido pagos em prazo superior a três meses; exclusão de transações que não afetaram caixa, sendo as principais: contas a pagar de aquisições no fluxo operacional e as aquisições de intangíveis no fluxo de investimentos; apresentação bruta das aplicações financeiras segregando entre aportes, resgates e rendimentos; e no fluxo de financiamentos correções nos saldos de redução de capital e pagamentos de dividendos em não controladores.

A tabela a seguir resume os impactos nas demonstrações dos fluxos de caixa, individuais e consolidados da Companhia:

Exercício findo em 31 de dezembro de 2022

	Controladora			Consolidado		
	Apresentado Anteriormente	Ajustes	Reapresentado	Apresentado Anteriormente	Ajustes	Reapresentado
Lucro antes do imposto de renda e contribuição social	144.180	(3.960)	140.220	282.139	(33.358)	248.781
Ajustes de:						
Depreciação e amortização	3.278	41	3.319	7.445	365	7.810
Despesas financeiras líquidas - Ajuste a valor presente e juros em aquisições	49.782	7.668	57.450	49.809	7.668	57.477
Baixa do ativo imobilizado	564	17	581	892	(129)	763
Amortização de ativos identificáveis	21.645	(21.645)	-	76.223	24.126	100.349
Equivalência patrimonial em investimentos	(114.606)	17.249	(97.357)	(22.756)	(370)	(23.126)
Variações monetárias e cambiais não realizadas	-	-	-	(531)	1.062	531
Mudança no valor justo dos instrumentos financeiros	-	1.498	1.498	2.743	1.498	4.241
Despesas financeiras líquidas - Atualização monetária de debêntures	34.318	(67)	34.251	35.531	(1.280)	34.251
Provisão de cancelamentos	-	13.401	13.401	-	13.401	13.401
Provisões fiscais, civis e trabalhistas	(39.254)	190	(39.064)	(38.698)	64	(38.634)
Rendimentos de aplicações financeiras	-	(7.433)	(7.433)	-	(22.578)	(22.578)
Outros ajustes do lucro	6.297	-	6.297	7.500	-	7.500
Total de ajustes	(37.977)	10.920	(27.057)	118.158	23.827	141.985
Variações de:						
Contas a pagar	6.283	-	6.283	134.717	76.318	211.035
Contas a receber	(14.573)	3.500	(11.073)	(77.684)	4.675	(73.009)
Obrigações sociais	(4.979)	-	(4.979)	2.142	-	2.142

>>>

WIZ CO PARTICIPAÇÕES E CORRETAGEM DE SEGUROS S.A.

Contas a receber (por cliente)	Controladora		Consolidado	
	31/12/2022	01/01/2022	31/12/2022	01/01/2022
	31/12/2023 (reapresentado)	(reapresentado)	31/12/2023 (reapresentado)	(reapresentado)
Caixa Seguradora	8.313	15.573	9.842	19.286
Caixa Vida E Previdência	4.371	3.929	5.051	4.873
Fidc	-	617	-	617
Xs3	-	347	-	347
Caixa Consorcio S/A	1.418	-	2.962	3.207
Banco Do Brasil	295	-	45.669	44.957
Bb Consorcio	-	-	7.932	-
Previsul	1.400	-	1.771	1.877
Berkley	-	-	218	267
Cardif	-	-	13.638	-
Bb Corretora	-	-	505	-
Santander	-	-	317	-
Itau	-	-	402	597
American Life	-	-	-	6.251
Mapfre	-	-	347	11.072
Generali	-	-	18.263	12.240
Zurich	-	-	3.240	2.301
Ezze	-	-	11.083	5.574
Akad Seguros	-	-	-	1.014
Igs	-	-	1.345	2.867
Grupo Neenergia	-	-	914	1.017
Polimport	-	-	731	731
Sps	-	-	234	-
Usebens	-	-	225	-
Tool Seguros	-	-	-	134
Coelba	-	127	-	765
BRB	-	-	588	-
CNP Consórcio	-	-	326	-
Outros	47	255	2.308	2.987
Total de Curto Prazo	15.844	20.721	9.648	127.911
Outros	-	-	547	363
Total de Longo Prazo	-	-	-	363
Contas a receber (Efetivo x Provisão)	-	-	547	376

	Controladora		Consolidado	
	31/12/2022	01/01/2022	31/12/2022	01/01/2022
	31/12/2023 (reapresentado)	(reapresentado)	31/12/2023 (reapresentado)	(reapresentado)
Faturado	3.091	2.950	36.638	88.119
Provisão	12.753	17.771	91.273	33.963
Total de Curto Prazo	15.844	20.721	9.648	127.911
Faturado	-	-	547	363
Total de Longo Prazo	-	-	-	376

12. IMPOSTOS A COMPENSAR

	Controladora		Consolidado	
	31/12/2022	01/01/2022	31/12/2022	01/01/2022
	31/12/2023 (reapresentado)	(reapresentado)	31/12/2023 (reapresentado)	(reapresentado)
IR retido na Fonte	710	208	14.816	19.492
IRRF sobre aplicação financeira	402	390	522	556
PIS/COFINS/CSLL retido na fonte (I)	-	-	49.380	39.216
INSS a recuperar	-	2.027	11	2.107
Saldo Negativo IRPJ	-	2.881	6.330	5.093
Saldo Negativo CSLL	-	1.930	1.230	2.708
IR/CS a compensar	11.075	-	20.463	-
Outros créditos	80	62	2.822	519
Total	12.268	7.498	95.574	69.694

(i) A nível consolidado os valores mais relevantes referem-se a créditos da controlada Promotiva S.A.

	Wiz Benefícios	Wiz Corporate	Wiz Parceiros	Wiz Concept	Wiz Conseq	CMG	WP1	WP2	Open X	BRB	Polishop	Parana	Omni	Ben.up	Varejo	Grid Finance	Inter Seguros	Total
Investimentos																		
Informações das investidas																		
Ativo																		
Ativo circulante	936	14.758	-	30.224	1.614	63.941	618	2.503	123	133.599	12.290	1.045	22.432	190	137	104	199.304	483.842
Ativo não circulante	735	22.181	-	22.020	6.988	8.990	-	513	166.307	865.316	20.048	502	62.331	349	68	170	17.768	1.194.371
Total do ativo	1.670	36.938	-	52.244	8.602	72.932	618	3.017	166.430	998.915	32.338	1.548	84.763	539	205	274	217.072	1.678.214
Passivo																		
Passivo circulante	378	8.897	-	20.034	1.539	18.219	521	2.794	83.823	96.814	16.455	282	36.444	885	547	1.414	34.419	322.974
Passivo não circulante	276	4.352	-	18.377	3.582	2.658	-	-	75.442	216	38.526	-	40.890	170	-	532	67.638	252.127
Patrimônio líquido	1.017	23.689	-	13.833	3.481	52.055	97	223	7.165	901.886	(22.643)	1.265	7.430	(515)	(342)	(1.672)	115.015	1.103.117
Total do passivo	1.670	36.938	-	52.244	8.602	72.932	618	3.017	166.430	998.915	32.338	1.548	84.763	539	205	274	217.072	1.678.214
Capital social	4.555	1.000	-	10	200	1.000	10	10	10	872.697	10	10	20	4.100	1.150	14.361	100	899.243
Adto futuro aumento de capital	-	-	-	-	6.682	-	-	-	-	-	-	768	-	2.830	1.639	-	-	11.919
Ajuste de avaliação patrimonial	-	-	-	-	-	-	-	-	-	1.214	-	-	-	-	-	-	319	1.533
Reservas de lucros	-	22.105	-	11.692	-	51.055	87	213	7.153	27.975	-	487	7.410	-	-	-	54.991	183.770
Reserva de capital	-	-	-	2.131	-	-	-	-	-	-	-	-	-	-	-	-	218	2.349
(-) Ágio em transação de capital	-	584	-	-	-	-	-	-	-	-	-	-	-	-	-	-	-	584
Lucro/Prejuízo acumulado	(3.538)	(1)	-	-	(3.401)	-	-	-	-	-	(22.653)	-	-	(7.445)	(3.131)	(16.034)	59.387	3.715
[A] Total do patrimônio líquido	1.017	23.689	-	13.833	3.481	52.055	97	223	7.163	901.886	(22.643)	1.265	7.430	(515)	(342)	(1.672)	115.015	1.103.115
[B] Lucro líquido/(prejuízo) do exercício	1.397	31.500	9.807	6.400	(3.609)	52.218	619	3.458	19.348	99.940	(21.399)	1.114	19.727	(4.248)	(1.788)	(74)	59.387	273.871
[C] Participação da Wiz na investida (%)	40,00%	40,00%	100%	100%	99,99%	40,00%	100%	100%	35,00%	50,10%	50,00%	100%	50,10%	49,90%	40,00%	39,80%	39,75%	
[(A-B)x[C] Participação no patrimônio líquido	(152)	(3.124)	-	7.434	7.091	(65)	(522)	(3.235)	(4.265)	401.775	(622)	151	(6.161)	1.862	552	664	22.216	423.599
(D) = [BxC] Participação no resultado do exercício	559	12.600	9.807	5.648	(3.609)	20.887	619	3.458	6.772	50.070	(10.700)	1.114	9.883	(1.862)	-	-	23.397	128.643
(E) Equivalência patrimonial da realização de ativos identificaveis	-	-	-	-	(691)	(2.763)	-	-	(2.579)	-	(2.250)	-	-	-	-	-	(2.202)	(10.848)
(D+E) Total do resultado de equivalência patrimonial	559	12.600	9.807	5.648	(4.300)	18.124	619	3.458	6.772	47.491	(10.700)	(1.136)	9.883	(1.862)	-	-	21.195	118.159
Ágio gerado na aquisição	-	-	-	-	-	38.258	-	-	-	21.339	237	11.480	-	-	-	7.227	46.835	125.376
Impairment	-	-	-	-	-	-	-	-	-	-	(842)	-	-	-	-	(7.891)	-	(8.733)
Incorporação de subsidiárias	(407)	-	(9.807)	-	-	-	-	-	-	-	-	-	-	-	-	-	-	(10.214)
Ativos identificados na aquisição, líquidos	-	-	-	-	6.315	49.281	-	-	-	39.675	398	21.935	-	-	-	-	83.020	200.623
Total em 31 de dezembro de 2023	-	9.476	-	13.082	9.106	105.597	97	223	2.507	510.280	(11.529)	32.430	3.722	-	552	-	173.266	848.812

	Wiz Benefícios	Wiz Corporate	Wiz Parceiros	Wiz Concept	Wiz Conseq	CMG	BRB	Open X	Polishop	Omni	Parana	Ben.up	Varejo	Grid Finance	Inter Seguros	Total
Investimentos (reapresentado)																
Formações das investidas																
Ativo																
Ativo circulante	857	9.597	14.394	22.281	2.063	53.140	144.656	5.314	7.092	7.556	10	975	68	123	136.428	404.554
Ativo não circulante	341	18.600	8.204	19.647	2.833	5.498	915.056	130.747	38.684	68.786	123	112	51	228	11.983	1.220.893
Total do ativo	1.198	28.197	22.598	41.928	4.896	58.638	1.059.712	136.061	45.776	76.342	133	1.087	119	351	148.411	1.625.447
Passivo																
Passivo circulante	1.386	7.754	5.355	20.632	3.246	10.267	83.813	60.468	8.948	20.150	4	876	153	1.418	93.000	317.472
Passivo não circulante	192	7.026	3.410	13.862	125	941	133	75.252	38.072	54.367	-	9	-	532	-	193.920
Patrimônio líquido	(380)	13.417	13.833	7.433	1.525	47.430	975.766	341	(1.244)	1.826	129	202	(35)	(1.599)	55.411	1.114.055
Total do passivo	1.198	28.197	22.598	41.928	4.896	58.638	1.059.712	136.061	45.776	76.342	133	1.087	119	351	148.411	1.625.447
Capital social	4.555	1.000	1.812	10	200	1.000	955.403	10	10	20	10	3.400	1.150	14.361	100	983.041
Adto futuro aumento de capital	-	-	-	-	700	-	-	2	-	-	468	-	-	-	-	1.170
Ajuste de avaliação patrimonial	-	-	-	-	-	-	1.214	-	-	-	-	-	-	-	319	1.533
Reservas de lucros	-	4.996	362	9.551	519	(29.374)	19.150	-	-	-	-	-	-	602	-	5.806
Reserva de capital	-	-	-	2.131	-	-	-	-	-	-	-	-	-	-	(10.168)	(8.037)
Lucro/Prejuízo acumulado	(4.935)	7.421	11.658	(4.259)	106	75.804	-	329	(1.254)	1.806	(349)	(3.198)	(1.185)	(16.562)	65.160	130.542
[A] Total do patrimônio líquido	(380)	13.417	13.833	7.433	1.525	47.430	975.766	341	(1.244)	1.826	129	202	(35)	(1.599)	55.411	1.114.055
[B] Lucro líquido/(prejuízo) do exercício	(2.147)	15.584	27.662	(980)	499	46.418	79.791	329	(1.254)	1.806	(349)	(3.198)	(1.185)	(2.763)	65.160	225.373
[C] Participação da Wiz na investida (%)	40,00%	40,00%	100%	100%	100,00%	40%	50,10%	100%	50%	50,10%	100%	49,90%	40,00%	39,80%	39,75%	
[(A-B)x[C] Participação no patrimônio líquido	707	(867)	(13.829)	8.414	1.026	405	448.884	12	5	10	478	1.697	460	664	(3.033)	445.033
(D) = [BxC] Participação no resultado do exercício	(859)	6.234	27.662	(980)	499	18.567	39.975	329	(627)	905	(349)	(1.596)	(460)	-	25.249	114.549
(E) Equivalência patrimonial da realização de ativos identificáveis	-	-	(3.838)	-	(690)	(7.885)	(2.579)	-	-	-	-	-	-	-	(2.201)	(17.192)
(D+E) Total do resultado de equivalência patrimonial	(859)	6.234	23.824	(980)	(191)	10.682	37.396	329	(627)	905	(349)	(1.596)	(460)	-	23.048	97.357
Ágio gerado na aquisição	-	-	345.107	-	-	38.258	21.339	-	698	-	11.299	-	-	7.227	46.835	470.763
Impairment	-	-	(175.004)	-	-	-	-	-	-	-	-	-	-	(7.891)	-	(182.895)
Ativos identificados na aquisição, líquidos	-	-	24.538	-	7.004	57.166	42.253	-	-	-	21.935	-	-	-	85.221	238.119
Total em 31 de dezembro de 2022 (reapresentado)	(152)	5.367	204.636	7.434	7.840	106.511	549.873	341	76	915	33.363	101	-	-	152.071	1.068.373

Investimentos	Wiz Benefícios	Wiz Corporate	Wiz Parceiros	Wiz BPO	Wiz Conseq	CMG Corretora	Grid Finance	Inter Seguros	BRB	Total
Informações das investidas										
Ativo										
Ativo circulante	4.200	9.622	13.884	28.545	723	37.278	1.013	112.211	204	207.680
Ativo não circulante	384	14.964	6.602	22.000	1.548	2.991	324	5.542	957.011	1.011.300
Total do ativo	4.584	24.586	20.486	50.545	2.271	40.269	1.337	117.753	957.215	1.219.040
Passivo										
Passivo circulante	1.641	15.231	11.542	38.691	1.552	9.540	15	8.437	16.814	103.400
Passivo não circulante	26	859	24	3.440	-	343	158	60.715	-	65.500
Patrimônio líquido	2.917	8.496	8.920	8.414	719	30.386	1.164	48.602	940.402	1.050.000
Total do passivo	4.584	24.586	20.486	50.545	2.271	40.269	1.337	117.753	957.215	1.219.040
Capital social	5.705	1.000	1.812	10	200	1.000	13.821	100	940.402	964.050
Servas de lucros	327	200	362	-	-	-	1.540	39.414	-	41.846
Serva de capital	255	-	-	2.131	-	-	540	-	-	2.926
Acresc. adicional proposto	6.220	7.616	(41.670)	(5.052)	-	-	-	-	-	(32.886)
Lucro/Prejuízo acumulado	(9.590)	(320)	48.416	11.325	519	29.386	(14.738)	58.818	-	123.810
Total do patrimônio líquido	2.917	8.496	8.920	8.414	719	30.386	1.164	98.332	940.402	1.099.740
Lucro líquido/(prejuízo) do exercício	(1.911)	(319)	34.667	9.551	875	29.386	(14.738)	58.818	-	116.320
Participação da Wiz na investida (%)	40,00%	40,00%	100,00%	100,00%	76,00%	40,00%	39,80%	39,75%	50,10%	
A-B)x[C] Participação no patrimônio líquido	1.931	3.526	(25.747)	(1.137)	(119)	400	1.502	(3.885)	471.141	447.610
D) = [BxC] Participação no resultado do exercício	(764)	34.667	34.667	8.280	665	11.754	-	25.915	-	80.380
Equivalência patrimonial da realização de ativos identificáveis	-	-	-	-	(690)	(3.224)	-	(2.202)	-	(6.116)
+E) Total do resultado de equivalência patrimonial	(764)	(128)	34.667	8.280	(25)	8.530	-	23.713	-	74.270
Resultado gerado na aquisição	-	-	170.103	-	-	38.257	-	46.835	86.368	341.563
Impairment	-	-	(175.004)	-	-	-	(17.844)	-	-	(192.848)
Ativos identificados na aquisição, líquidos	-	-	199.542	-	7.695	60.390	16.342	87.423	-	371.359
Total em 01 de janeiro de 2022 (reapresentado)	1.167	3.398	203.561	7.163	7.550	107.577	-	154.086	557.509	1.041.990

>>>

WIZ CO PARTICIPAÇÕES E CORRETAGEM DE SEGUROS S.A.

15. IMOBILIZADO

15.1. Conciliação do valor contábil

Imobilizado - Controladora	Móveis e equipamentos	Veículos	Equipamentos de processamento de dados	Benfeitorias em imóveis de terceiros	Imobilizado em andamento	Total
Custo	2.656	387	3.479	8.011	152	14.685
Depreciação acumulada	(1.492)	(143)	(1.990)	(3.446)	-	(7.071)
Impairment	(371)	-	(301)	-	-	(672)
Total em 01 de janeiro de 2022 (reapresentado)	793	244	1.188	4.565	152	6.942
Adições	21	-	552	-	789	1.362
Baixas	(1.157)	(40)	(289)	-	-	(1.486)
Transferências	-	-	201	-	(358)	(157)
Baixas de depreciação	766	78	218	-	-	1.062
Depreciação do exercício	(308)	(59)	(657)	(852)	-	(1.876)
Movimentação líquida	(679)	(21)	26	(852)	431	(1.094)
Custo	1.520	347	3.944	8.011	583	14.405
Depreciação acumulada	(1.034)	(124)	(2.429)	(4.298)	-	(7.885)
Impairment	(371)	-	(301)	-	-	(672)
Total em 31 de dezembro de 2022 (reapresentado)	114	223	1.214	3.713	583	5.848
Adições	83	-	100	-	2.409	2.592
Adições - incorporação de controlada	59	-	-	-	9	69
Baixas	(179)	-	(797)	-	(3)	(979)
Transferências	10	-	293	-	(302)	-
Baixas de depreciação	179	-	410	-	-	589
Depreciação do exercício	(157)	(56)	(584)	(647)	-	(1.444)
Impairment	-	-	-	-	-	(0)
Movimentação líquida	(5)	(56)	(578)	(647)	2.113	827
Custo	1.493	347	3.540	8.011	2.696	16.087
Depreciação acumulada	(1.012)	(180)	(2.603)	(4.945)	-	(8.740)
Impairment	(371)	-	(301)	-	-	(672)
Total em 31 de dezembro de 2023	110	167	636	3.066	2.696	6.675
Imobilizado - Consolidado	Móveis e equipamentos	Veículos	Equipamentos de processamento de dados	Benfeitorias em imóveis de terceiros	Imobilizado em andamento	Total
Custo	4.596	682	10.147	9.335	1.302	26.062
Depreciação acumulada	(2.612)	(162)	(3.285)	(4.754)	-	(10.813)
Impairment	(408)	-	(395)	-	-	(803)
Total em 01 de janeiro de 2022 (reapresentado)	1.576	520	6.467	4.581	1.302	14.446
Adições	404	69	1.667	378	1.328	3.846
Baixas	(1.782)	(180)	(581)	-	-	(2.544)
Transferências	55	-	364	-	(419)	-
Baixas de depreciação	1.131	218	430	-	-	1.779
Depreciação do exercício	(646)	(120)	(2.527)	(1.098)	-	(4.390)
Movimentação líquida do exercício	(838)	(13)	(648)	(719)	909	(1.390)
Custo	3.273	571	11.596	9.713	2.211	27.364
Depreciação acumulada	(2.126)	(64)	(5.382)	(5.852)	-	(13.424)
Impairment	(408)	-	(395)	-	-	(803)
Total em 31 de dezembro de 2022 (reapresentado)	738	507	5.819	3.862	2.211	13.138
Adições	316	236	744	207	2.895	4.398
Baixas	(1.645)	-	(903)	-	(73)	(2.621)
Transferências	51	-	351	-	(402)	-
Baixas de depreciação	968	-	845	-	-	1.813
Depreciação do exercício	(376)	(169)	(2.759)	(687)	-	(3.991)
Movimentação líquida	(685)	67	(1.721)	(480)	2.419	(400)
Custo	2.018	947	11.798	9.920	4.632	29.315
Depreciação acumulada	(1.555)	(373)	(7.307)	(6.539)	-	(15.774)
Impairment	(408)	-	(395)	-	-	(803)
Total em 31 de dezembro de 2023	55	574	4.096	3.381	4.632	12.738

15.2. Taxa média de depreciação

A vida útil dos bens, exceto benfeitorias, é estimada com base na utilização histórica dos ativos. Para benfeitorias, a amortização ocorre com base nos prazos dos contratos de locação dos respectivos imóveis. A seguir, as taxas médias de depreciação aplicadas pela Companhia:

Taxa média de depreciação anual (em %)	
Móveis e equipamentos	14,66%
Veículos	18,60%
Equipamentos e processamento de dados	24,49%
Benfeitorias	24,13%

16. INTANGÍVEL

16.1. Conciliação do valor contábil

	Softwares	Contrato comercial	Marcas e Patentes			Intangível em andamento	Total	
Intangível - Controladora								
Custo	23.524	19.229	-			8.464	51.217	
Amortização acumulada	(18.716)	(1.800)	-			-	(20.517)	
Total em 01 de janeiro de 2022 (reapresentado)	4.808	17.429	-			8.464	30.701	
Adições	69	-	391			17.156	17.616	
Baixas	-	(17.429)	-			(11.837)	(29.266)	
Amortização do exercício	(1.419)	-	-			-	(1.419)	
Movimentação líquida do exercício	(1.350)	(17.429)	391			5.319	(13.069)	
Custo	23.593	1.800	391			13.783	39.567	
Amortização acumulada	(20.135)	(1.800)	-			-	(21.935)	
Total em 31 de dezembro de 2022 (reapresentado)	3.458	-	391			13.783	17.631	
Adições	-	-	49			6.477	6.526	
Adições - incorporação de controlada	-	19.466	-		170.103	6.271	195.839	
Baixas	(3.998)	-	-		-	-	(3.998)	
Transferências	21.188	-	-		-	(21.188)	-	
Baixas de amortização	2.368	-	-		-	-	2.368	
Amortização do exercício	(4.377)	(2.467)	-		-	-	(6.845)	
Movimentação líquida	15.180	16.999	49		170.103	(8.440)	193.891	
Custo	40.783	21.266	440		170.103	5.343	237.935	
Amortização acumulada	(22.146)	(4.267)	-		-	-	(26.413)	
Total em 31 de dezembro de 2023	18.637	16.999	440		170.103	5.343	211.522	
Intangível - Consolidado	Softwares	Contrato comercial	Marcas e Patentes	Carteira de clientes	Relacionamento com Parceiros	Ágio	Intangível em andamento	Total
Custo	33.107	1.322.271	-	108.379	42.556	470.647	13.422	1.990.382
Amortização acumulada	(20.630)	(15.043)	-	(51.281)	(42.424)	-	-	(129.378)
Impairment	-	-	-	-	-	(175.005)	-	(175.005)
Total em 01 de janeiro de 2022 (reapresentado)	12.477	1.307.228	-	57.098	132	295.646	13.422	1.685.998
Adições	76	112.196	392	49.932	-	50.706	28.710	242.012
Baixas	-	(17.429)	-	-	-	-	(3.710)	(21.139)
Transferências	1.607	-	-	-	-	-	(1.607)	-
Baixas de amortização	-	-	-	-	-	-	-	-
Amortização do exercício	(3.420)	(72.628)	-	(24.155)	(132)	-	-	(100.335)
Movimentação líquida do exercício	(1.737)	22.139	392	25.777	(132)	50.706	23.393	120.538
Custo	34.790	1.417.038	392	158.311	42.556	521.353	36.815	2.211.255
Amortização acumulada	(24.050)	(87.671)	-	(75.436)	(42.556)	-	-	(229.713)
Impairment	-	-	-	-	-	(175.005)	-	(175.005)
Total em 31 de dezembro de 2022 (reapresentado)	10.740	1.329.367	392	82.875	-	346.348	36.815	1.806.536
Adições	-	3.882	51	-	-	697	13.717	18.347
Baixas	(7.711)	-	-	-	-	(733)	-	(8.444)
Transferências	34.930	2.052	-	-	-	(2.052)	(34.930)	-
Baixas de amortização	2.650	-	-	-	-	-	2.650	-
Amortização do exercício	(9.499)	(87.690)	-	(10.423)	-	-	(107.612)	(117.807)
Impairment	-	(14.626)	-	-	-	(876)	-	(15.502)
Movimentação líquida	20.370	(96.382)	51	(10.423)	-	(2.964)	(21.213)	(110.561)
Custo	62.009	1.422.972	443	158.311	42.556	519.265	15.602	2.221.158
Amortização acumulada	(30.899)	(175.362)	-	(85.859)	(42.556)	-	-	(334.675)
Impairment	-	(14.626)	-	-	-	(175.881)	-	(190.507)
Total em 31 de dezembro de 2023	31.110	1.232.984	443	72.452	-	343.384	15.602	1.695.975

16.2. Valor recuperável de ativos

UGC	Demais ativos não financeiros	Ágio	WACC	Equity value	Análise de sensibilidade	Impairment reconhecido no resultado do exercício	
						Controladora	Consolidado
Parceiros	16.999	170.103	15,77%	193.984	3,55%	-	-
CMG	72.330	38.258	15,38%	227.373	49,03%	-	-
BRB	488.816	21.339	15,38%	756.408	32,56%	-	-
Paraná Holding	29.832	11.480	15,38%	65.871	38,28%	-	-
Polishop	19.807	237	15,38%	30.066	0,00%	842	15.468
Promotiva	51.424	26.583	15,77%	183.648	57,52%	-	-
Lelac Trombini	603	192	15,38%	795	0,00%	-	34
Primavia	1.200	235	15,38%	3.881	63,04%	-	-
Corporate	7.510	8.639	15,38%	141.967	88,62%	-	-
Total	688.522	277.066				842	15.502

A companhia avalia a recuperabilidade dos ativos não financeiros, incluindo ágio, anualmente ou quando existe um indicativo de desvalorização ou de reversão de perdas por *impairment*, de ativos intangíveis de vida útil definida, reconhecidas em exercícios anteriores. No exercício de 2023, conforme demonstrado no quadro acima, foram reconhecidas perdas líquidas no resultado por *impairment*, no montante de R\$ 842 e de R\$ 15.502, na Controladora e no Consolidado (respectivamente). Além disso, a controlada Wiz Corporate reconheceu a baixa por *impairment* dos seus investimentos nas 5 Partners no montante de R\$ 733 pelo fato desses investimentos terem sido descontinuados no ano de 2023, que somado ao valor do quadro acima totaliza R\$ 16.235, reconhecido no resultado Consolidado no ano. O valor recuperável das unidades geradoras de caixa é determinado com base no cálculo do valor em uso, utilizando as projeções dos fluxos de caixa com base em orçamento financeiro aprovado pela Administração e a taxa de desconto antes dos impostos (WACC PRE TAX), conforme demonstrado no quadro acima. As principais premissas usadas pela Administração na determinação dos orçamentos financeiros são: As taxas projetadas de crescimento se baseiam na experiência passada ajustada para refletir as tendências de penetração no mercado, alinhado as decisões estratégicas tomadas com relação à unidade geradora de caixa. O lucro operacional é uma projeção baseada na experiência passada de margens operacionais, ajustada principalmente pelo impacto de novas receitas, decorrentes da expectativa de penetração no mercado, impactado por melhorias no cenário macroeconômico (ex. redução de taxas de juros), assim como por melhorias nos custos operacionais, decorrentes de iniciativas de economia de custos. A Companhia possui longo histórico de projeções de fluxo de caixa acuradas baseadas em orçamentos e previsões financeiras para períodos mais longos. Assim, as projeções dos fluxos de caixa desses modelos, baseadas em margens brutas esperadas e na inflação do preço dos seguros, foram projetadas para o período de 4 (quatro) anos na Promotiva e de 10 (dez) anos nas demais empresas. Os fluxos de caixa posteriores aos períodos projetados, foram extrapolados a uma taxa de crescimento anual constante de 3,5% (três vírgula cinco por cento) ao ano que corresponde à taxa média de crescimento a longo prazo projetada para o mercado.

Análise de sensibilidade: O Grupo conduziu uma análise de sensibilidade do teste de redução ao valor recuperável a mudanças nos resultados para determinar o valor recuperável para cada uma das UGCs à qual o ágio e demais ativos intangíveis foram alocados. A Administração acredita que qualquer mudança razoavelmente possível nas principais premissas nas quais o valor recuperável do segmento de seguros não faria com que o valor contábil total excedesse o valor recuperável total das correspondentes UGCs. Mesmo considerando reduções percentuais nas performances das unidades geradoras de caixa (UGCs), apresentadas no quadro acima, haveria uma redução na margem do teste de *impairment* a zero, porém, não resultaria em despesas de redução ao valor recuperável dos ativos.

17. CONTAS A PAGAR, OBRIGAÇÕES SOCIAIS E TRIBUTÁRIAS

	Controladora		01/01/2022	Consolidado		01/01/2022
	31/12/2022	31/12/2023		31/12/2022	31/12/2023	
Contas a pagar Circulante						
Fornecedores nacionais	38	180	28	1.415	4.388	58
Comissões e provisão de contas a pagar	4.522	6.994	1.657	64.475 ^I	61.350 ^I	9.451
Credores diversos - repasse prêmio de seguros	53	-	-	29.608 ^{II}	50.165 ^{II}	-
Repasses a realizar	-	-	-	46.285 ^{III}	48.917 ^{III}	-
Outras contas a pagar	-	279	216	-	2.947	1.190
Total do circulante	4.613	7.452	1.901	141.783	167.767	10.699
Não circulante						
Provisão de contas a pagar	3.376	732	-	4.631	732	-
Outras contas a pagar	-	-	-	1.030	-	-
Total do não circulante	3.376	732	-	5.661	732	-
Total de contas a pagar	7.989	8.184	1.901	147.444	168.499	10.699
Obrigações sociais Circulante						
Participação nos lucros - PLR	9.282	13.590	15.025	24.205	25.027	23.093
INSS e FGTS	1.416	2.546	4.141	6.511	6.993	6.955
IRRF	503	801	3.382	2.168	2.360	4.211
Provisão de férias e 13º salário	2.704	4.394	3.677	13.528	14.229	12.168
Outras obrigações trabalhistas	77	-	87	295	79	117
Total do circulante	13.982	21.332	26.311	46.707	48.688	46.546
Total de obrigações sociais	13.982	21.332	26.311	46.707	48.688	46.546
Obrigações tributárias Circulante						
INSS	-	496	496	-	496	496
ISS	1.722	2.346	1.250	12.006	5.517	4.878
IRPF	27	39	68	396	158	197
PIS/COFINS	2.247	1.515	2.716	8.223	5.088	4.486
Provisão/Antecipação de IR e CSLL	1.403	2.199	24.123	24.469	10.709	29.235
CPRB	-	-	-	243	348	495
Total do circulante	5.399	6.595	28.653	45.337	22.316	39.787
Total de obrigações tributárias	5.399	6.595	28.653	45.337	22.316	39.787

^I Valores referentes, principalmente, à provisão de Cobans na Promotiva;

^{II} Valores referentes a operação do BRB que recebe o prêmio pago pelos clientes e repassa posteriormente para a Seguradora;

^{III} Reclassificações dos valores de repasse de créditos tributários a realizar, antes reconhecidos como contas a pagar de aquisições, para contas a pagar, a fim de fazer a melhor evidênciação desse passivo. Esse repasse é decorrente de pedidos de restituição realizados pelo vendedor da Promotiva S.A., o qual a Wiz se comprometeu no contrato de compra e venda, a realizar o repasse do total crédito resarcido.

18. DIVIDENDOS E JCP A PAGAR

	Controladora		01/01/2022	Consolidado		01/01/2022
	31/12/2022	31/12/2023		31/12/2022	31/12/2023	
Dividendos e JCP a pagar						
Dividendos a pagar controladora	35.395	67.348	94.023	35.395	67.348	94.023
Dividendos a pagar coligadas e controladas	-	-	-	32.844	7.780	2.437
Total	35.395	67.348	94.023	68.239	75.128	96.460

19. INTERMEDIÇÃO DE PAGAMENTOS

No contexto do Grupo, as intermediações de pagamento são operações em que há o recebimento de recursos pela Companhia, proveniente de um patrocinador, para repasse a um público-alvo específico na forma de premiação como incentivo à venda de produtos ou serviços. Atualmente, o principal programa gerido pela Companhia é o Mundo Caixa. O programa é patrocinado pela Caixa Seguradora e consiste na distribuição de prêmios, no formato de pontos, em contrapartida à venda de seguros no balcão da Caixa Econômica Federal. Esses pontos podem ser trocados por produtos, via *marketplace* próprio do programa. O saldo em intermediação de pagamentos representa o montante de recursos recebidos pela Companhia para premiação, disponibilizado aos beneficiários no formato de pontos e ainda não resgatados. O regulamento do programa prevê uma

>>>

WIZ CO PARTICIPAÇÕES E CORRETAGEM DE SEGUROS S.A.

Foi assinado aditivo contratual, em 6 de julho de 2023, com a Inter Seguros versando sobre a prorrogação de prazo referentes as parcelas em aberto. As parcelas a serem pagas em 2023, 2024 e 2025 passarão a ter vencimento em 2024, 2025 e 2026 (respectivamente).

	Contraprestação	(-) Ajuste a valor presente	Saldo em 31/12/2023
Inter Seguros	110.865	(458)	110.407
CMG Corretora	39.856	-	39.856
Wiz Concept	14.743	-	14.743
BRB Corretora	338.279	(46.311)	291.969
Paraná Holding	20.367	(3.371)	16.996
Total Controladora	524.110	(50.139)	473.971
Promotiva	45.665	(2.923)	42.743
Total Consolidado	569.776	(53.062)	516.714

	Contraprestação	(-) Ajuste a valor presente	Saldo em 31/12/2022 (reapresentado)
Inter Seguros	97.407	(3.500)	93.907
Wiz Parceiros	4.926	-	4.926
Wiz Conseg	3.000	-	3.000
CMG Corretora	79.106	(6.096)	73.010
Wiz Concept	42.656	-	42.656
BRB Corretora	332.193	(72.525)	259.668
Paraná Holding	38.253	(4.509)	33.744
Total Controladora	597.541	(86.630)	510.911
Promotiva	45.065	(4.102)	40.963
Primavia	1.350	-	1.350
Total Consolidado	643.956	(90.732)	553.224

	Contraprestação	(-) Ajuste a valor presente	Saldo em 01/01/2022 (reapresentado)
Inter Seguros	92.524	(7.138)	85.386
Wiz Parceiros	32.233	-	32.233
BMG Corretora	111.328	(16.913)	94.415
Wiz Concept	59.986	-	59.986
BRB Corretora	610.935	(53.425)	557.510
Total Controladora e Consolidado	907.006	(77.476)	829.530

A expectativa de desembolso dos valores de aquisições está apresentada no quadro abaixo:

Empresa	2024	2025	2026	2027	Total
Wiz Concept	15.115	-	-	-	15.115
BRB Corretora	127.259	101.869	115.186	-	344.314
CMG Corretora	39.856	-	-	-	39.856
Inter Seguros	39.262	43.255	47.463	-	129.981
Paraná Holding	-	6.422	9.301	12.706	28.429
Promotiva	11.874	13.215	14.387	15.443	54.919
Total Geral	233.366	164.761	186.338	28.149	612.613

Em relação ao contas a pagar por aquisições temos: a. Inter Seguros, a mensuração da parcela do contas a pagar na aquisição depende do atingimento da margem EBITDA prevista no contrato de aquisição, que pode variar entre 70% e 150%; b. CMG, o passivo reconhecido refere-se ao valor fixo do contrato de aquisição somado às parcelas variáveis, incluindo os respectivos ajustes de valor justo, considerando os limites mínimo e máximo de receita de 70% e 150%, respectivamente, nos termos do acordo; c. Paraná Holding o passivo considera o valor das parcelas fixas mais as parcelas variáveis; a parcela variável observará o lucro líquido apurado nas datas bases do contrato (que podem variar entre 70% e 200% da parcela base) descontada a parcela fixa; d. Promotiva o passivo considera o valor das parcelas fixas mais a parcela variável; a parcela variável é limitada ao valor máximo de R\$10.000; e. BRB o passivo considera o valor das parcelas fixas mais as variáveis que podem ser de zero e no máximo R\$114.000, observando sempre o lucro líquido apurado nas datas base do contrato.

22. PROVISÃO PARA CONTINGÊNCIAS

22.1. Conciliação do valor contábil: Em 31 de dezembro de 2023, o Grupo é parte envolvida em processos trabalhistas, cíveis e fiscais. As provisões para as eventuais perdas decorrentes desses processos são estimadas e atualizadas pela administração, amparada por seus assessores legais externos

	Controladora		Consolidado	
	31/12/2022 (reapresentado)	01/01/2022 (reapresentado)	31/12/2023 (reapresentado)	01/01/2022 (reapresentado)
Trabalhistas	9.247	13.122	12.922	10.201
Fiscais	5.050	4.235	44.622	5.050
Cíveis	-	-	-	3.458
Total	14.297	17.357	57.544	18.709

		Cíveis	Trabalhista	Fiscais
Cronograma esperado de desembolsos				
Até 5 anos		1.391	4.105	2.032
De 5 a 10 anos		2.067	6.096	3.018
Total		3.458	10.201	5.050

	Controladora		Consolidado	
	Trabalhistas	Fiscais	Cíveis	Trabalhista
Posição e movimentação				
Em 01 de Janeiro de 2022	12.922	44.622	-	13.155
+ Constituições	127	-	-	135
+ Atualização de provisão	1.286	2.300	-	1.712
(-) Reversões	(90)	(42.687)	-	(107)
(-) Baixa por pagamento	(1.123)	-	-	(1.339)
Em 31 de dezembro de 2022	13.122	4.235	-	13.556
+ Constituições	1.292	815	-	1.861
(-) Reversões	-	-	-	-
(-) Baixa por pagamento	(5.167)	-	-	(5.216)
Em 31 de dezembro de 2023	9.247	5.050	-	10.201

Os passivos trabalhistas do Grupo são pulverizados. No exercício compreendido entre 1º de janeiro de 2023 e 31 de dezembro de 2023, o Grupo recebeu 76 novas causas trabalhistas, e possui um total 292 processos em curso. Parte dos referidos processos envolvem riscos de perda classificados pela administração como possíveis e remotos, com base na avaliação de seus assessores legais, e para as quais não há provisão constituída. Do total de 292 processos em curso, o Grupo possui 62 processos sem provisão constituída e sem estimativa de pedidos, sendo classificados como remotos. Além dos passivos trabalhistas, a Companhia possui 237 ações cíveis que não são provisionadas porquanto classificadas com chance de perda remota, decorrentes em sua maioria da discussão sobre riscos de comercialização na venda de seguros, onde a CAIXA por vezes também é processada. Esses processos são analisados individualmente quando a probabilidade de êxito é alterada, os devidos fatos contábeis são reconhecidos e, em determinadas situações, são liquidados diretamente pela própria Caixa. **22.2. Benefício fiscal do ágio:** Em 26 de setembro de 2018 a Companhia foi autuada pela Receita Federal em relação ao aproveitamento do benefício fiscal do ágio gerado no processo de incorporação das empresas Boxe Participações Ltda., CST Participações Ltda e Par Holding Corporativa S.A. O aproveitamento questionado ocorreu nos anos de 2013, 2014 e 2015. A autoridade tributária entendeu como indevida a redução do pagamento do IRPJ e CSLL do período mencionado. Até 31 de dezembro de 2021 a Companhia mantinha registro de provisão, em função da expectativa de perda provável naquela data, de R\$40.703. A 2ª Turma Ordinária da 4ª Câmara da 1ª Seção do Conselho Administrativo de Recursos Fiscais (“CARF”), pelo voto de empate em favor do contribuinte, decidiu prover o Recurso Voluntário da Wiz na data de 22 de setembro de 2022. Tal decisão alterou a classificação de “perda provável” para “perda possível”, assim, não há provisão para esta lide. **22.3. Autuação RFB:** Em 13 de novembro de 2020 a Companhia foi autuada pela Receita Federal em relação a descon sideração de pagamentos realizados para prestadores de serviços Marthi (exercícios de 2015 e 2016) e AM Consultoria (03/2015) consequentemente o aproveitamento fiscal desses gastos, lavrando assim 6 autos de infração relativos a IRPJ, CSLL e IRRF em dois processos administrativos correlatos: 18088.720064/2020-25 e 18088.720065/2020-70. Os valores envolvidos na autuação somam R\$7.900 e R\$757, respectivamente. Para o processo 18088.720064/2020-25 o montante julgado como provável em perda foi de R\$3.800; e, o montante R\$4.100 considerado como possível. No exercício findo em 31 de dezembro de 2023, o valor provável de perda atualizado, monta em R\$ 5.050. No entendimento da Companhia e de seus advogados, o serviço foi efetivamente prestado e há provas suficientes da consultoria realizada, cujo valor é totalmente compatível com o preço de mercado e dos serviços executados, por isso, o processo 18088.720065/2020-70, foi classificado como possível no montante de R\$ 944. A Companhia impugnou administrativamente as autuações.

23. RECEITAS DIFERIDAS

A seguradora Zurich realizou a aquisição dos Direitos de Exclusividade do balcão Omni1 no montante de R\$69.300. Com isso a Zurich terá o direito na distribuição dos seguros nos canais da Omni1, atuais e futuros, pelo período de 5 anos. A subsidiária Omni reconhece em seu passivo na rubrica de receitas diferidas esse montante, que será realizado linear e mensalmente na proporção 1/60 avos. Em 31 de dezembro de 2023 os valores apresentados no balanço são como segue:

26.5. Participação dos não controladores: Em 31 de dezembro de 2023, conforme participação societária da Companhia, apresentada na NE 14 (Investimentos), contribuem para a participação dos não controladores (PNC) as sociedades: Wiz Corporate, Wiz Conseg, CMG Corretora, BRB Corretora de Seguros, GClaims, Polishop, Omni, Trombini e Primavia.

Investimentos	Wiz Benefícios	Wiz Corporate	Wiz Conseg	CMG	BRB	Gclaims	Polishop	Trombini	Omni	Primavia	Total
Informações das investidas											
Ativo											
Ativo circulante	936	14.758	1.614	63.941	133.599	1.088	12.290	359	22.432	786	251.803
Ativo não circulante	735	22.181	6.988	280.838	1.020.096	66	20.048	25	62.331	1.215	1.414.523
Total do ativo	1.671	36.939	8.602	344.779	1.153.695	1.154	32.338	384	84.763	2.001	1.666.326
Passivo											
Passivo circulante	378	8.897	1.539	18.219	96.814	955	16.455	11	36.444	586	180.298
Passivo não circulante	276	4.352	3.582	62.567	38.360	10	38.526	26	40.889	45	188.633
Patrimônio líquido	1.017	23.690	3.481	263.993	1.018.521	189	(22.643)	347	7.430	1.370	1.297.396
Total do passivo	1.671	36.939	8.602	344.779	1.153.695	1.154	32.338	384	84.763	2.001	1.666.326
Capital social	4.555	1.000	200	1.000	872.697	20	10	10	20	1.370	880.882
Adto futuro aumento de capital	-	-	-	-	-	-	-	-	-	-	-
Ajuste de avaliação patrimonial	-	-	-	-	-	-	-	-	-	-	-
Mais valia de ativos identificados	-	-	-	-	-	-	-	-	-	-	-
Reservas de lucros	-	22.105	-	51.054	27.974	169	-	337	7.410	-	109.049
(-) Ágio em transações de capital	-	586	-	-	-	-	-	-	-	-	586
Lucro/Prejuízo acumulado	(3.538)	(1)	(3.401)	-	-	-	(22.653)	-	-	-	(29.593)
[A] Total do patrimônio líquido	1.017	23.690	3.481	263.993	1.018.521	189	(22.643)	347	7.430	1.370	1.297.396
[B] Lucro líquido do exercício	1.397	31.500	(3.609)	45.309	94.793	1.126	(21.399)	222	19.727	1.071	182.193
[C] Participação Não Controladores (%)	60,00%	60,00%	0,00%	60,00%	49,90%	49,90%	50,00%	49,90%	49,90%	49,90%	-
[(A-B)xC] Participação no patrimônio líquido	(228)	(4.686)	-	131.210	460.940	(1.076)	(622)	62	(6.136)	149	579.614
[BxC] Participação no resultado do exercício	838	18.900	-	27.186	47.302	307	(10.700)	111	9.844	534	94.321
Total PNC em 31 de dezembro de 2023	610	14.214	-	158.396	508.242	(768)	(11.322)	173	3.708	684	673.937
Ativo											
Ativo circulante	857	9.597	2.114	2.063	53.140	144.656	7.092	7.556	143	1.370	228.588
Ativo não circulante	341	18.600	29	2.833	287.814	1.077.635	38.684	68.786	20	5	1.494.746
Total do ativo	1.198	28.197	2.143	4.896	340.954	1.222.291	45.776	76.342	163	1.375	1.723.334
Passivo											
Passivo circulante	1.386	7.754	306	3.246	10.267	83.813	8.948	20.150	15	-	135.885
Passivo não circulante	192	7.027	10	125	64.409	40.928	38.072	54.367	22	10	205.162
Patrimônio líquido	(380)	13.417	1.828	1.525	266.278	1.097.549	(1.244)	1.826	126	1.362	1.382.287
Total do passivo	1.198	28.198	2.144	4.896	340.954	1.222.291	45.776	76.343	163	1.372	1.723.334
Capital social	4.555	1.000	20	200	1.000	955.403	10	20	10	1.370	963.588
Adto futuro aumento de capital	-	-	-	700	-	-	-	-	-	-	700
Ajuste de avaliação patrimonial	-	-	-	-	-	-	1.214	-	-	-	1.214
Mais vlia de ativos identificados	-	-	-	-	218.848	121.783	-	-	-	-	340.631

		Consolidado	
	31/12/2023	31/12/2022 (reapresentado)	
Circulante	13.860	13.860	
Não circulante	40.425	54.285	
Total	54.285	68.145	

24. OUTROS PASSIVOS

	Controladora		Consolidado	
	31/12/2023 (reapresentado)	31/12/2022 (reapresentado)	01/01/2022 (reapresentado)	31/12/2023 (reapresentado)
Outros Passivos				
Contas a pagar BRB	-	-	17.429	-
Provisão bônus de performance	371	371	-	371
Outras contas a pagar	-	-	5	-
Outras obrigações trabalhistas	-	-	13.224	-
Provisão para cancelamentos ^I	8.294	18.401	8.501	8.294
Total Outros Passivos Circulantes	8.665	18.772	39.154	8.670
Contratos de não competição ^{II}	7.538	11.664	10.436	8.613
Débito com partes relacionadas	9.994	-	-	121
Tributos com exigibilidade suspensa ^{III}	22.420	16.013	13.462	27.981
Total Outros Passivos Não Circulantes	39.951	27.677	23.899	36.593

^I Provisão para cancelamento do seguro Prestamista. ^{II} Refere-se a provisão do contrato de non compete dos executivos atuais. ^{III} Referem-se a valores de INSS, PIS e COFINS discutidos judicialmente, como a exclusão e verbas classificadas como indenizatórias para as contribuições previdenciárias e a exclusão da despesa de ISSQN e PIS e COFINS sobre a própria base de cálculo. A Companhia possui depósitos judiciais no montante de R\$ 21.741 para fazer frente a esses passivos caso ocorra uma decisão desfavorável.

25. DEBÊNTURES

Em 27 de julho de 2021 a Companhia concluiu a sua 1ª emissão pública de debêntures simples, não conversíveis em ações, em Série Única, da espécie com garantia real, para distribuição pública, com esforços restritos de distribuição. Foram emitidas 225 mil debêntures, totalizando R\$ 225.000. O prazo de vigência das debêntures é de 6 anos, sendo o vencimento em 18 de agosto de 2026, com remuneração correspondentes a 100% (cem por cento) da variação acumulada das taxas médias diárias dos DI - Depósitos Interfinanceiros de um dia, “over extra grupo”, expressas na forma percentual ao ano, base 252 (duzentos e cinquenta e dois) Dias Úteis, calculadas e divulgadas diariamente pela B3 S.A. - Brasil, Bolsa, Balcão, no informativo diário disponível em sua página na Internet (http://www.b3.com.br) (“Taxa DI”), acrescida de spread ou sobretaxa de 2,50% (dois inteiros e cinquenta centésimos por cento) ao ano, base 252 (duzentos e cinquenta e dois) Dias Úteis, calculados de forma exponencial e cumulativa, *pro rata temporis* por dias úteis decorridos desde a Primeira Data de Integralização. As parcelas devidas da Remuneração (juros) serão pagas semestralmente, a partir da Data de Emissão, sempre no dia 18 dos meses de agosto e fevereiro de cada ano. O primeiro pagamento ocorreu em fevereiro de 2022 e o último pagamento será devido na Data de Vencimento (ou na data em que ocorrer uma Oferta de Resgate Antecipado ou Resgate Antecipado ou Amortização Extraordinária ou vencimento antecipado das Debêntures, conforme previsto na Escritura de Emissão, se for o caso), respectivamente (cada uma, uma “Data de Pagamento da Remuneração” e, em conjunto, as “Datas de Pagamento da Remuneração”). Os recursos líquidos captados serão utilizados na sua integralidade para capital de giro.

	Controladora		Consolidado	
	31/12/2023 (reapresentado)	31/12/2022 (reapresentado)	01/01/2022 (reapresentado)	31/12/2023 (reapresentado)
Principal	225.000	225.000	225.000	225.000
Juros incorridos	11.879	13.814	7.265	11.879
Custo da transação	(2.058)	(2.840)	(3.622)	(2.058)
Total	234.822	235.974	228.643	234.822
Circulante	11.096	13.033	6.483	11.096
Não Circulante	223.726	222.941	222.160	223.726

A expectativa de desembolso de pagamento está apresentada no quadro abaixo:

Data de vencimento	Parcela esperada
19/02/2024	15.972
19/08/2024	15.406
18/02/2025	14.853
18/08/2025	126.254
18/02/2026	6.974
18/08/2026	119.235
Total esperado	298.694

Covenants financeiros e não financeiros: A não observância, pela Companhia, em quaisquer 2 (dois) trimestres consecutivos, do índice financeiro, a ser calculado pela Companhia e acompanhado pelo Agente Fiduciário trimestralmente, com base nas demonstrações financeiras consolidadas auditadas e/ou nas informações trimestrais (ITRs) consolidadas revisadas da Companhia, no prazo de até 5 (cinco) dias úteis contados do envio das respectivas informações ao agente fiduciário: a razão entre as contas de dívida financeira líquida e EBITDA da Companhia deverá ser menor ou igual a 3,00 (três inteiros). Ressaltamos que em todos os trimestres, desde a emissão das debêntures os indicadores financeiros foram cumpridos pela Companhia, inclusive a atual nesta publicação. Com relação aos *covenants* não financeiros, a Companhia está adimplente. Os índices apurados em 31 de dezembro de 2023 é de 0,13 e 0,22 em 31 de dezembro de 2022. **Garantias:** A alienação fiduciária de 39,75% das quotas de emissão da Inter Seguros de titularidade da Wiz Co.

26. PATRIMÔNIO LÍQUIDO

26.1. Capital social: Em 31 de dezembro de 2023, o capital social totalmente integralizado era de R\$40.000, representado por 159.907.282 ações ordinárias nominativas e sem valor nominal. Os detentores de ações ordinárias têm o direito ao recebimento de dividendos conforme definido no estatuto da Companhia. As ações ordinárias dão direito a um voto por ação nas deliberações da Companhia. **26.2. Reservas: Reserva de capital:** De acordo com o parágrafo 1º do artigo 182 da Lei 6.404/1976, serão classificadas como reservas de capital as contas que registrarem: a contribuição do subscritors de ações que ultrapassar o valor nominal e a parte do preço de emissão das ações sem valor nominal que ultrapassar a importância destinada à formação do capital social, inclusive nos casos de conversão em ações de debêntures ou partes beneficiárias; o produto da alienação de partes beneficiárias e bônus de subscrição; e o resultado da correção monetária do capital realizado, enquanto não capitalizado. O saldo de reserva de capital (R\$33.454) é proveniente da reestruturação societária ocorrida no exercício encerrado em 31 de dezembro de 2013. **Reserva legal:** A reserva legal é constituída anualmente como destinação de 5% do lucro líquido do exercício e não poderá exceder a 20% do capital social ou a Companhia poderá deixar de constituir a reserva legal no exercício em que o saldo dessa reserva, acrescido do montante das reservas de capital, exceder 30% do capital social. A reserva legal tem por fim assegurar a integridade do capital social e somente poderá ser utilizada para compensar prejuízo e aumento o capital. No exercício de 31 de dezembro de 2023 e 2022 não realizamos destinação para a reserva legal em virtude do atingimento dos limites estabelecidos pela Lei

WIZ CO PARTICIPAÇÕES E CORRETAGEM DE SEGUROS S.A.											
	Wiz Benefícios	Wiz Corporate	Gclaims	Wiz Conseg	BMG	BRB	Polishop	Omni	Trombini	Primavia	Tota
Reservas de lucros	-	4.996	253	519	(29.374)	19.149	-	-	10	-	(4.447
Reserva de capital	-	-	-	-	-	-	-	-	-	-	-
Lucro/Prejuízo acumulado	(4.935)	7.421	1.555	106	75.804	-	(1.254)	1.806	106	(8)	80.60
[A] Total do patrimônio líquido	(380)	13.417	1.828	1.525	266.278	1.097.549	(1.244)	1.826	126	1.362	1.382.28
[B] Lucro líquido do exercício	(2.147)	15.658	1.940	499	26.705	74.644	(1.254)	1.806	106	(5)	117.95
Lucro não realizado	-	-	1.291	-	-	-	-	-	-	-	1.29
[C] Participação Não Controladores (%)	60,00%	60,00%	49,90%	0,01%	60,00%	49,90%	50,00%	49,90%	49,90%	49,90%	-
[(A-B)xC] Participação no patrimônio líquido	1.060	(1.345)	(56)	-	143.744	510.430	5	10	10	682	654.54
[BxC] Participação no resultado do exercício	(1.288)	9.395	1.612	-	16.023	37.247	(627)	901	53	(2)	63.31
Total PNC em 31 de dezembro de 2022	(228)	8.050	1.556	-	159.767	547.677	(622)	911	63	680	717.85

27. RECEITA

O Grupo gera receita principalmente pela venda de produtos de seguros para os clientes finais das seguradoras com as quais mantém relação. Outras fontes de receitas incluem, principalmente, a venda de produtos de consórcio e a prestação de serviços de *backoffice* e *call center*. A seguir a conciliação entre a receita bruta e líquida, além da sua abertura por produto:

	Controladora		Consolidado	
	31/12/2023	31/12/2022 (reapresentado)	31/12/2023	31/12/2022 (reapresentado)
Receita da prestação de serviços	231.996	224.231	970.237	825.886
Seguros	32.222	1.509	214.082	69.657
Consórcio e Crédito ¹	11.163	24.146	112.495	133.650
Serviços	10.108	(9.901)	10.108	(9.901)
Provisão de cancelamento (Seguros)	(31.777)	(28.806)	(185.442)	(84.984)
Impostos sobre o faturamento	253.711	211.178	1.121.480	934.308
Total	253.711	211.178	1.121.480	934.308

¹O saldo é apresentado líquido de comissões da investida Promotiva S.A., no total de R\$ 469.786, de acordo com o CPC 47, item B36.

28. CUSTO DO SERVIÇO PRESTADO

	Controladora		Consolidado	
	31/12/2023	31/12/2022 (reapresentado)	31/12/2023	31/12/2022 (reapresentado)
Custo do serviço prestado	(15.902)	(7.921)	(164.782)	(171.459)
Pessoal	(2.113)	(55)	(207.909)	(189.941)
Comissões	(1.939)	(706)	(24.070)	(18.925)
Serviços de terceiros	(4.565)	(441)	(33.331)	(18.593)
Outros	(24.518)	(9.123)	(430.092)	(398.932)
Total do custo do serviço prestado	(24.518)	(9.123)	(430.092)	(398.932)

29. DESPESAS ADMINISTRATIVAS

	Controladora		Consolidado	
	31/12/2023	31/12/2022 (reapresentado)	31/12/2023	31/12/2022 (reapresentado)
Despesas administrativas	(44.196)	(61.893)	(98.802)	(105.073)
Pessoal	(9.256)	(12.989)	(11.589)	(13.731)
Serviços de terceiros	(8.970)	(7.316)	(15.405)	(15.381)
Tecnologia e telecomunicação	(10.866)	30.972	(12.420)	29.820
Fiscais e legais	(7.872)	(14.845)	(13.246)	(27.261)
Outras despesas administrativas	(81.160)	(66.070)	(151.462)	(131.626)
Total de despesas administrativas	(81.160)	(66.070)	(151.462)	(131.626)

30. OUTRAS RECEITAS E DESPESAS

	Controladora		Consolidado	
	31/12/2023	31/12/2022 (reapresentado)	31/12/2023	31/12/2022 (reapresentado)
Outras receitas	695	495	695	3.405
Ganho de capital	1.820	126	1.810	1.190
Intermediação de pagamentos	-	-	13.860	1.155
Receita de exclusividade ¹	-	-	20.674	2
Recuperação estorno - Prestamista ^{II}	-	-	3.694	-
Verbas de marketing	10	781	4.000	1.140
Outras	2.525	1.402	44.733	6.892
Total de outras receitas	2.525	1.402	44.733	6.892
Outras despesas	(12.266)	(3.564)	(12.666)	(4.372)
Perda de capital	(2.009)	(564)	(5.760)	(892)
Despesas não recorrentes	(3.032)	(5.981)	(8.977)	2.112
Outras	(17.308)	(10.109)	(27.404)	(3.152)
Total de outras despesas	(17.308)	(10.109)	(27.404)	(3.152)
Total de outras receitas (despesas)	(14.784)	(8.707)	17.329	3.740

¹Receita de exclusividade da outorga do balcão junto a Zurich.

^{II}Outras receitas referem-se ao *fee* decorrente de valor cobrado do segurado em casos de cancelamentos de apólices do produto Prestamista.

31. RESULTADO FINANCEIRO

	Controladora		Consolidado	
	31/12/2023	31/12/2022 (reapresentado)	31/12/2023	31/12/2022 (reapresentado)
Receitas Financeiras	8.301	7.433	32.368	22.578
Rendimento de aplicações financeiras	15.935	12.259	22.767	13.663
Outras Receitas Financeiras	24.236	19.692	55.135	36.241
Total de receitas financeiras	24.236	19.692	55.135	36.241
Despesas Financeiras	-	(8.444)	-	(8.617)
Revisão da parcela do Earn-out	(36.490)	(45.429)	(37.669)	(45.456)
Ajuste a valor presente - contas a pagar de aquisições	(0)	(76)	(108)	(120)
Descontos concedidos	(7.597)	-	(13.405)	-
Juros empréstimos e financiamentos	(30.523)	(8.098)	(36.026)	(8.098)
Atualização monetária - contas a pagar de aquisições	(7.759)	(8.942)	(23.020)	(13.265)
Juros passivos	(34.345)	(27.658)	(34.345)	(27.657)
Despesas com juros de debêntures	(702)	(1.477)	(2.203)	(1.857)
Impostos sobre operações financeiras	(18)	(83)	(959)	(1.171)
Tarifas bancárias	(117.434)	(100.207)	(147.736)	(106.241)
Total de Despesas Financeiras	(117.434)	(100.207)	(147.736)	(106.241)
Resultado Financeiro	(93.198)	(80.515)	(92.601)	(70.000)

32. IMPOSTO DE RENDA E CONTRIBUIÇÃO SOCIAL

32.1. Valores reconhecidos no resultado

	Controladora		Consolidado	
	31/12/2023	31/12/2022 (reapresentado)	31/12/2023	31/12/2022 (reapresentado)
Composição do IR e CSLL corrente	2.451	2.893	(125.407)	(58.432)
Imposto de renda e contribuição social correntes	(6.926)	(12.450)	11.642	3.630
Imposto de renda e contribuição social diferidos	(4.475)	(9.557)	(113.765)	(54.802)
Despesa de IRPJ e CSLL	(4.475)	(9.557)	(113.765)	(54.802)

32.2. Conciliação do Imposto de Renda e da Contribuição Social e as alíquotas efetivas

	Controladora		Consolidado	
	31/12/2023	31/12/2022	31/12/2023	31/12/2022
Base antes do imposto de renda e contribuição social	146.057	140.220	349.667	248.781
Alíquota de imposto de renda e contribuição social	34%	34%	34%	34%
Tributos calculados com base na alíquota vigente	(49.635)	(47.651)	(118.863)	(84.562)
Adições	-	-	-	-
Outras Despesas permanentes não dedutíveis	(8.371)	2.429	(9.709)	472
Despesas com Ajuste a Valor Presente	(12.407)	(16.926)	(12.407)	(16.926)
Perda de Capital	(4.171)	-	(4.171)	-
Exclusões	-	-	-	-
Equivalência patrimonial em investimentos	40.174	33.101	49.368	39.382
JSCP	25.652	-	25.652	-
Efeitos alíquota diferenciada de controladas - Lucro Presumido	-	-	(50.662)	(13.731)
Outras Exclusões	4.066	19.179	5.734	20.222
PAT	30	176	822	184
Salário maternidade	185	134	471	155
Imposto de renda e contribuição social correntes	2.451	2.893	(125.407)	(58.432)
Imposto de renda e contribuição social diferidos	(6.926)	(12.450)	11.642	3.630
Despesa de IRPJ e CSLL	(4.475)	(9.557)	(113.765)	(54.802)
Alíquota efetiva de Impostos de Renda e Contribuição Social	(3,06%)	(6,82%)	(32,54%)	(22,03%)

32.3. Composição dos ajustes temporários

	Controladora		Consolidado	
	31/12/2023	31/12/2022 (reapresentado)	31/12/2023	31/12/2022 (reapresentado)
A - Ativo fiscal diferido	149.541	347.829	383.286	227.219
Diferenças Temporárias	7.956	10.013	9.724	12.065
Provisão para ações trabalhistas e cíveis	371	371	-	371
Provisão Bônus de Performance	5.050	4.235	44.622	5.050
Provisão para ações fiscais	7.357	12.312	15.379	22.173
Provisão participação nos lucros	-	-	-	45.181
Provisão de Comissões	8.294	18.401	5.001	8.294
Provisão de Cancelamento de Receita	7.537	13.041	10.436	13.041
Non Compete - Diferido Dirigentes Vigentes	2.672	6.406	4.337	8.576
Arrendamento Mercantil IFRS 16	842	175.004	842	175.004
Impairment de Ágio	82.941	98.286	82.941	98.286
Amortização ativos identificáveis	26.521	9.760	24.335	34.189
Outras Provisões Temporárias	50.844	118.262	130.317	77.254
Total IR e CS Diferido	37.385	86.957	95.822	105.232
IRPJ Diferido - 25%	13.459	31.305	34.496	20.450
CSLL Diferido - 9%	-	-	-	37.884

	Controladora		Consolidado	
	31/12/2023	31/12/2022 (reapresentado)	31/12/2023	31/12/2022 (reapresentado)
B - Passivo fiscal diferido	31.909	209.196	207.391	387.221
Diferenças Temporárias	-	36	202	36
Amortização Projetos Incentivados	-	202.984	202.984	202.984
Baixa do Earn Out	1.830	6.176	4.205	7.416
Arrendamento Mercantil IFRS 16	-	-	-	349.726
Ativos Identificáveis	-	-	-	391.596
Amortização Ágio Parceiros	30.079	-	-	30.079
Outros Passivos	-	-	-	-
Total IR e CS Diferido	10.849	71.127	70.513	131.655
IRPJ Diferido - 25%	7.977	52.299	51.848	96.805
CSLL Diferido - 9%	2.872	18.828	18.665	34.850
Total Líquido (Ativo menos Passivo Diferido)	39.995	47.135	59.805	(54.400)
Total Apresentado no Ativo	39.995	47.135	59.805	18.210
Total Apresentado no Passivo	-	-	-	(72.610)

33. PARTES RELACIONADAS

33.1. Caracterização das partes relacionadas: A Companhia possui órgão colegiado (Comitê de Transação com Partes Relacionadas), composto por três membros do Conselho de Administração, e que se reúne periodicamente para identificação, avaliação e acompanhamento das transações com partes relacionadas. Listamos abaixo as partes relacionadas da Companhia e do Grupo:

Controladores: Integra Participações S.A. CNPJ: 17.429.901/0001-04

CNP Seguros Holding Brasil S.A. (CSH) CNPJ: 14.045.781/0001-45

Controladas:

Empresa	CNPJ	Empresa	CNPJ
Wiz Benefícios Empresarial Soluções e Corretagem de Seguros S.A.	11.936.221/0001-92	BMG Corretora de Seguros Ltda.	22.456.213/0001-65
Wiz Conseg Corretora de Seguros Ltda.	01.220.213/0001-03	WP1 Corretora de Seguros Ltda.	40.631.777/0001-79
Wiz Corporate Soluções e Corretagem de Seguros Ltda.	12.656.482/0001-11	WP2 Corretora de Seguros Ltda.	40.631.755/0001-09
Wiz Concept Soluções de Teleatendimento Ltda.	31.081.948/0001-42	WC1 Corretora de Seguros Ltda.	40.754.256/0001-09
BRB Corretora de Seguros S.A.	44.705.886/0001-44	Wiz Open X S.A.	44.384.563/0001-04
Televendas BPO Corretora de Seguros Ltda.	44.781.527/0001-76	Polishop Corretora de Seguros Ltda.	47.426.096/0001-18
General Claims Soluções em TI Ltda.	23.487.415/0001-37	Parana Wiz Holding S.A.	48.120.611/0001-08
Omni 1 Corretora de Seguros Ltda.	48.549.858/0001-36	Promotiva S.A.	12.009.683/0001-27
Wiz Conseg Primavia Corretora de Seguros Ltda.	45.388.611/0001-97	Wiz Conseg Le Lac Corretora de Seguros Ltda.	77.158.475/0001-35
Barigui Conseg Corretora de Seguros Ltda.	49.256.004/0001-24		

Controladas em conjunto

Empresa	CNPJ
Parana Corretagem de Seguros S.A.	48.186.655/0001-22
Coligadas	
Empresa	CNPJ
Inter Digital Corretora e Consultoria em Seguros Ltda.	00.136.889/0001-39
GR1D Tecnologia Ltda.	28.799.718/0001-09
Wiz Benefícios Varejo Soluções e Corretagem de Seguros S.A.	46.597.249/0001-27

Pessoal-chave da administração

Lucas Moreno Neves	Gregoire Marie Laurent Saint Gal de Pons
Marcus Vinicius de Oliveira	Rosana Techima Salsano
Carlos Alberto de Figueiredo Trindade Filho	Antônio Carlos Alves
Miguel Ângelo Junger Simas	Fábio Nunes Lacerda
João Pinheiro Nogueira Batista	Francisca de Assis Araújo Silva
Shakhaf Wine	Januário Rodrigues neto
David João Almeida dos Reis Borges	Hélio Fernando Leite Solino
Elício Lima	Flávio Bauer
Decio Westphalen	Antônio Cássio dos Santos
Ruy Reis Vasconcellos Filho	Isabella Saboya de Albuquerque
	Gustavo Sampaio Valverde

Pessoal-chave dos controladores - Integra Participações

Miguel Ângelo Junger de Simas	José Herculano do Nascimento
Antonio Carlos Alves	Josemir Mangueira Assis

Pessoal-chave dos controladores - CNP

Véronique Denise André Weill	Marcos Brasileiro Rosa
Maria Rita Serrano	Maximiliano Alejandro Villanueva
Stéphane Marie Christian Abel Dedeyan	Thomas Behár
Marco Antonio Barbosa Pires	Sônia Fanny Marie Odile de Demandlx Furtado
Miriam Aparecida Belchior	Cristina Kiumi Mori
Sany de Jesus Mota Silveira	Leticia de Oliveira Doherty

Pessoal-chave das Subsidiárias da Companhia - Diretores, Conselheiros e Administradores

Ivan Carlos Machado de Aragão	Felipe Vieira Alves Azevedo
Felipe Freire de Aragão	Daniela Reis Teixeira Mendonça
Anderson Marra Romani	Manoel Jardim Monteiro
Stephanie Zalcman	Lucas Gondim de Novaes Mendonça
Leandro Andrade Lima da Silva Leite	João Boschilia Appolinário
Rodrigo Boendia Machado Salim	Edmilson Santos Sá
Carlos Alexandre Kalache Mora	Paulo Cesar da Silva
Paulo Henrique Bezerra Rodrigues	Tatiane Casabona da Silva
Marcelo Talarico	Thiago Garrides Cabral de Lima
Dario Oswaldo Garcia Junior	Marco Túlio Guimarães
Alexandre Riccio de Oliveira	Cristiano Malucelli
Alexsandra Camelo Braga	Oswaldo Bruno Brasil Cavalcante
Bruno Mazzali	Danyelle Perpétuo de Almeida Martins
Roberta Eberius Mota	Maurício Lamas Viotti de Barros
Edmagnio Elias de Oliveira	Márcio Luppi Pimentel
André Piacentini Arnus	Reinaldo da Silva
César Augusto Niacaris	Wellington Benedito Lopes
João Bosco Araújo Pinto Filho	Renato Terzi
Paulo Vitor Marques Padilha	João Vitor Nazareth Menin Teixeira de Souza
Oberti Finger	Janderson Miranda Facchin

Pessoal-chave das Subsidiárias da Companhia - Sócios/Acionistas

Partners Participações Holding Ltda.	Luciano Trombini
FTI Associados e Participações Ltda.	Marcos Da Silva Ramos
Ivo Luiz Roveda	CBFACIL Corretora de Seguros e Negócios Ltda.
Antonio Bordin Neto	BRB Administradora e Corretora de Seguros S.A
Cláudia Bordin Roveda	POLIMPORT - Comércio e Exportação Ltda.
Carla Bordin	Kelvin Cleto Gonçalves
Angelo Zagonel Neto	José Carlos Dourado de Azevedo Junior
Sauer Salum Filho	Vector Tecnologia e Serviços Ltda.
MIGV Administração E Participações S/A	LG Informática S.A.
Tutto Quattro Administração e Participações S/A	Banco Inter S.A.

>>>

WIZ CO PARTICIPAÇÕES E CORRETAGEM DE SEGUROS S.A.

33.3. Saldo e transações com partes relacionadas

Saldos com partes relacionadas	Em 31 de dezembro de 2023			
	Controlador	Controladas	Demais partes	Total
Ativo				
Caixa e equivalentes de caixa	-	-	2.262	2.262
Aplicações financeiras	-	-	26.741	26.741
Contas a receber	-	-	7.208	7.208
Dividendos a receber	-	30.555	-	30.555
Estou Outros ativos	-	35.200	56.458	91.658
Total de saldos e operações no ativo	-	65.755	92.669	158.424
Passivo				
Contas a pagar	(281)	-	-	(281)
Contas a pagar de aquisição	-	-	(459.228)	(459.228)
Dividendos a pagar	(18.738)	-	-	(18.738)
Outros passivos¹	-	(9.994)	(58.208)	(68.202)
Total de saldos e operações no passivo	(19.019)	(9.994)	(517.436)	(546.448)
Resultado				
Receita líquida da prestação de serviços	18.219	215	240.371	258.805
Despesas administrativas	(135)	(1.622)	-	(1.757)
Outras receitas (despesas)	-	-	-	-
Receitas financeiras	-	-	(52.902)	(52.902)
Total de saldos e operações no resultado	18.084	(1.407)	187.469	204.146

¹ Contempla o empréstimo com o BRB e saldos de provisão com partes relacionadas (pessoas físicas), relativas a contrato de não competição.

34. INFORMAÇÕES POR SEGMENTOS

A Administração definiu os segmentos operacionais (consórcio e crédito; seguros e serviços) com base nos relatórios utilizados para a tomada de decisões estratégicas da diretoria executiva. As análises do negócio são baseadas no resultado operacional bruto segmentado conforme abaixo:

	Controladora				31/12/2022 (reapresentado)			
	Receita	Impostos	Custo	Lucro bruto	Receita	Impostos	Custo	Lucro bruto
Consórcio e Crédito	32.222	(3.723)	(22.000)	6.499	1.509	(172)	(6.751)	(5.414)
Seguros*	242.103	(26.766)	(2.518)	212.819	214.330	(25.939)	(2.370)	186.021
Serviços	11.163	(1.287)	-	9.876	24.146	(2.696)	(2)	21.448
Total Geral	285.488	(31.777)	(24.518)	229.193	239.985	(28.806)	(9.123)	202.055

	Consolidado				31/12/2022 - (reapresentado)			
	Receita	Impostos	Custo	Lucro bruto	Receita	Impostos	Custo	Lucro bruto
Consórcio e Crédito	214.082	(75.359)	(46.823)	91.900	69.657	(3.928)	(41.061)	24.668
Seguros*	980.345	(97.353)	(307.839)	575.151	815.985	(65.655)	(272.930)	477.400
Serviços	112.495	(12.729)	(75.430)	24.337	133.650	(15.401)	(84.941)	33.308
Total Geral	1.306.922	(185.442)	(430.091)	691.388	1.019.293	(84.984)	(398.932)	535.376

* A receita de seguros está apresentada líquida da provisão para cancelamentos.

As operações são 100% realizadas no mercado nacional e a distribuição das receitas é pulverizada em todo o território. Os principais clientes são: Banco do Brasil, Generali, Grupo Caixa, Cardiff, Santander, Zurich e Ezze.

35. SEGUROS

Grupo possui um programa de gerenciamento de riscos com os objetivos de delimitá-los contratando no mercado coberturas compatíveis com o seu porte e operação. A Companhia detém seguro de Proteção de Dados e Responsabilidade Cibernética - CyberEdge. O objetivo do seguro é o pagamento das Perdas devido a Terceiros pelo Segurado decorrente de Reclamação, com vigência até 17/03/2024. A cobertura do seguro é de R\$ 5.000 e o prêmio pago é de R\$ 298.

Cobertura	Limites máximos de indenização	Franquia por cobertura (por reclamação)	Prêmio líquido por cobertura
Responsabilidade por dados pessoais	100%	150	33
Responsabilidade por dados corporativos	100%	150	33
Responsabilidade por empresas terceirizadas	100%	150	33
Custos de defesa	100%	150	33
Investigação administrativa	100%	150	33
Responsabilidade pela segurança de dados	100%	150	33
Custos de restituição de imagem para sociedade	100%	150	33
Custos de restituição de imagem pessoal	100%	150	33
Despesas emergenciais	10%	150	33

As coberturas foram contratadas por montantes considerados suficientes pela administração para cobrir eventuais sinistros, vigente até 24/10/2024, considerando a natureza da sua atividade, os riscos envolvidos em suas operações e a orientação de seus consultores de seguros. O prêmio pago para tal fim foi de R\$5. As principais coberturas são apresentadas a seguir:

Cobertura	Limite máximo de indenização	Franquias por evento
Incêndio	17.000	Raio 10% dos prejuízos mínimos R\$0,5
Perda/Pagamento de Aluguel a Terceiros Período Indenitário - 6 meses	100	5 dias
RC - Operações	200	10% dos prejuízos indenizáveis com mínimo de R\$1
Roubo e/ou furto qualificado de bens nas dependências do segurado	300	15% dos prejuízos indenizáveis com mínimo de R\$1
Danos Elétricos	600	10% dos prejuízos indenizáveis com mínimo de R\$1
Derrame de chuveiros automáticos / hidrantes	100	15% dos prejuízos indenizáveis com mínimo de R\$1
Vazamento de tanques e tubulações e/ou Danos por Água	200	15% dos prejuízos indenizáveis com mínimo de R\$1
Lucros Cessante		
Queda de Raio, Explosão de Qualquer Natureza e		
Queda de Aeronaves PI de 6 meses	100	7 dias correspondentes aos primeiros prejuízos

A Companhia mantém apólice específica para responsabilidade civil (D&O), com vigência até 08/12/2024. A cobertura do seguro de responsabilidade civil (D&O) da Companhia é de R\$ 60.000. O prêmio pago para tal fim foi de R\$ 313.

36. TRANSAÇÕES NÃO CAIXA

Transações não envolvendo caixa: Em 2022 a Companhia adquiriu investimentos (controladora) e intangível (consolidado) decorrentes de combinações de negócios. As adições de investimentos no montante de R\$ 33.533 na Controladora e de intangíveis no montante de R\$ 52.660 no consolidado, foram adquiridas considerando termos de pagamento diferido, cujo saldo ainda está em aberto no final do exercício. Em 2023 não houve movimentos não caixa. **Variações nos passivos resultantes das atividades de financiamento:** A tabela a seguir detalha as variações nos passivos do Grupo resultantes de atividades de financiamento, incluindo mudanças que envolvem e não envolvem caixa. Os passivos resultantes de atividades de financiamento são passivos para os quais os fluxos de caixa foram, ou os fluxos de caixa futuros serão, classificados na demonstração consolidada dos fluxos de caixa do Grupo como fluxos de caixa de atividades de financiamento.

	Controladora				Consolidado			
	Fluxos de caixa (i)	Alterações que não envolvem caixa	Alteração do valor justo		Fluxos de caixa (i)	Alterações que não envolvem caixa	Alteração do valor justo	
Debêntures	2021	Aquisição	2022	2021	2021	Aquisição	2022	2021
Empréstimos	7.331	-	-	235.974	228.643	7.331	-	235.974
Total de passivos da atividade de financiamentos	49.324	-	-	49.324	-	139.777	-	139.777
Debêntures	228.643	56.655	-	-	285.298	228.643	147.108	-
Empréstimos	-	-	-	-	-	-	-	-
Total de passivos da atividade de financiamentos	228.643	56.655	-	-	285.298	228.643	147.108	-

	Controladora				Consolidado			
	Fluxos de caixa (i)	Alterações que não envolvem caixa	Alteração do valor justo		Fluxos de caixa (i)	Alterações que não envolvem caixa	Alteração do valor justo	
Debêntures	2022	Aquisição	2023	2022	2021	Aquisição	2023	2021
Empréstimos	235.974	(1.152)	-	234.822	235.974	(1.152)	-	234.822
Total de passivos da atividade de financiamentos	49.324	1.347	-	50.671	139.777	(18.868)	-	120.909
Debêntures	285.298	195	-	-	285.493	375.751	(20.020)	-
Empréstimos	-	-	-	-	-	-	-	-
Total de passivos da atividade de financiamentos	285.298	195	-	-	285.493	375.751	(20.020)	-

(i) Os fluxos de caixa provenientes de empréstimos bancários e debêntures compõem o valor líquido dos recursos de empréstimos, atualização e amortizações de empréstimos demonstrados na demonstração dos fluxos de caixa.

37. EVENTO SUBSEQUENTE

No dia 02 de fevereiro de 2024 a Companhia, nos termos da Lei nº 6.404, de 15 de dezembro de 1976, conforme alterada ("Lei das Sociedades Anônimas"), e da Resolução CVM nº 44, de 23 de agosto de 2021, informou aos seus acionistas e ao mercado em geral que celebrou, contratos de Mútuo entre a Companhia e suas acionistas do Bloco de Controle, Integra Participações S.A. ("Integra") e CNP Seguros Holding S.A. ("CSH"), no valor total de R\$ 115.000 (cento e quinze milhões de reais). A administração da Companhia ("Administração") entende que a Operação observou condições estritamente comutativas e os padrões de mercado para transações de natureza similar, tendo sido realizada no interesse da Wiz, estando alinhada com a estratégia de capitalização da Companhia.

DIRETORIA		CONTROLLER	
Marcus Vinícius de Oliveira	Lucas Moreno Neves	George José Brichi	
Diretor Presidente	Diretor Financeiro	Contador responsável - CRC - SC-035813/0-3	

RELATÓRIO DO AUDITOR INDEPENDENTE SOBRE AS DEMONSTRAÇÕES FINANCEIRAS INDIVIDUAIS E CONSOLIDADAS

Opinião: Examinamos as demonstrações financeiras individuais e consolidadas da Wiz Co Participações e Corretagem de Seguros S.A. ("Companhia") que compreendem o balanço patrimonial em 31 de dezembro de 2023 e as respectivas demonstrações do resultado, do resultado abrangente, das mutações do patrimônio líquido e dos fluxos de caixa para o exercício findo nessa data, bem como as correspondentes notas explicativas, incluindo as políticas contábeis materiais. Em nossa opinião, as demonstrações financeiras individuais e consolidadas acima referidas apresentam adequadamente, em todos os aspectos relevantes, a posição patrimonial e financeira da Wiz Co Participações e Corretagem de Seguros S.A. em 31 de dezembro de 2023, o desempenho de suas operações e os seus respectivos fluxos de caixa individuais e consolidados para o exercício findo nessa data, de acordo com as práticas contábeis adotadas no Brasil e com as normas internacionais de relatório financeiro ("International Financial Reporting Standards - IFRS"), emitidas pelo "International Accounting Standards Board - IASB". **Base para opinião:** Nossa auditoria foi conduzida de acordo com as normas brasileiras e internacionais de auditoria.

Saldos com partes relacionadas	Em 31 de dezembro de 2022 (reapresentada)			
	Controlador	Controladas	Demais partes	Total
Ativo				
Caixa e equivalentes de caixa	-	-	2.101	2.101
Aplicações financeiras	-	-	43.441	43.441
Contas a receber	-	-	19.502	19.502
Dividendos a receber	-	14.452	-	14.452
Outros ativos	-	28.743	6.715	35.458
Total de saldos e operações no ativo	-	43.195	71.759	114.954
Passivo				
Contas a pagar	(3.152)	77	-	(3.075)
Contas a pagar de aquisição	-	-	(431.855)	(431.855)
Dividendos a pagar	(67.348)	-	-	(67.348)
Outros passivos ^W	-	-	(61.109)	(61.109)
Total de saldos e operações no passivo	(70.500)	77	(492.963)	(563.386)
Resultado				
Receita líquida da prestação de serviços	-	477	277.632	278.110
Despesas administrativas	(228)	(2.302)	-	(2.529)
Outras receitas (despesas)	-	-	-	-
Receitas financeiras	-	-	3.177	3.177
Total de saldos e operações no resultado	(228)	(1.824)	280.810	278.758

Nossas responsabilidades, em conformidade com tais normas, estão descritas na seção a seguir intitulada "Responsabilidade do auditor pela auditoria das demonstrações financeiras individuais e consolidadas". Somos independentes em relação à Companhia de acordo com os princípios éticos relevantes previstos no Código de Ética Profissional do Contador e nas normas profissionais emitidas pelo Conselho Federal de Contabilidade - CFC e cumprimos com as demais responsabilidades éticas de acordo com essas normas. Acreditamos que a evidência de auditoria obtida é suficiente e apropriada para fundamentar nossa opinião. **Principais assuntos de auditoria:** Principais assuntos de auditoria são aqueles que, em nosso julgamento profissional, foram os mais significativos em nossa auditoria do exercício corrente. Esses assuntos foram tratados no contexto de nossa auditoria das demonstrações financeiras individuais e consolidadas como um todo e na formação de nossa opinião sobre essas demonstrações financeiras individuais e consolidadas e, portanto, não expressamos uma opinião separada sobre esses assuntos. *Avaliação da recuperabilidade de ágios decorrentes de combinações de negócio:* Por que é um PAA: Em 31 de dezembro de 2023, os ágios decorrentes de combinações de negócio, registrados pela Companhia, líquidos das reduções por valor recuperável, somavam o montante de R\$277.066 mil, conforme nota explicativa nº 16.2 às demonstrações financeiras individuais e consolidadas. A determinação do valor recuperável de cada uma de suas unidades geradoras de caixa requer o exercício de julgamentos relevantes sobre determinadas premissas subjetivas, tais como: i) estimativa de fluxos de caixa futuros que a Companhia espera obter com a utilização de seus ativos; ii) estimativa dos custos e despesas necessários às operações; e iii) definição da taxa de desconto apropriada a esses fluxos de caixa futuros. Esse assunto foi considerado como um principal assunto de auditoria pois: i) os montantes envolvidos foram considerados materiais para nossa auditoria; ii) há julgamento envolvido quanto a estimativa de fluxos de caixa futuros, que contempla projeção de receitas futuras, bem como custos e despesas associados às operações; iii) há julgamento envolvido na determinação da taxa de desconto a ser aplicada a esses fluxos de caixa futuros; e iv) o assunto gerou frequentes interações com a Diretoria da Companhia para avaliação do tema no decorrer da auditoria. Como o assunto foi conduzido em nossa auditoria: Nossos procedimentos de auditoria incluíram, entre outros: i) a avaliação do desenho e da implementação das atividades de controles internos relevantes associadas com a elaboração e revisão da análise do valor recuperável das unidades geradoras de caixa determinadas como relevantes; ii) o envolvimento de nossos especialistas em finanças corporativas para nos auxiliar na análise da razoabilidade do modelo de avaliação, no teste da acurácia matemática do fluxo de caixa, e na metodologia e na taxa de desconto utilizada; iii) a avaliação da razoabilidade das premissas de negócio utilizadas pela Companhia, entre elas a projeção de crescimento das receitas, dos custos e despesas, e de sua razoabilidade perante informações macroeconômicas e dos segmentos em que a Companhia atua; e iv) a avaliação da adequação das divulgações da Companhia sobre as premissas mais sensíveis utilizadas no seu teste, ou seja, aquelas que têm efeito mais significativo na determinação do valor recuperável de suas Unidades Geradoras de Caixa ("UGCs"). Com base nos procedimentos de auditoria efetuados, consideramos que os critérios e premissas adotados pela Diretoria para sua análise de redução ao valor recuperável de seus ágios, bem como as divulgações em notas explicativas, são aceitáveis no contexto das demonstrações financeiras individuais e consolidadas tomadas em conjunto. *Reconhecimento de receitas de comissões:* Por que é um PAA: Conforme mencionado na nota explicativa nº 6.10 às demonstrações contábeis individuais e consolidadas, a Wiz Co Participações e Corretagem de Seguros S.A. ("Wiz") contabiliza as receitas oriundas de comissões de acordo com o pronunciamento técnico CPC 47 - Receita de contrato com cliente (equivalente à IFRS 15), considerando as seguintes etapas: i) identificação do contrato; ii) identificação das obrigações de desempenho; iii) determinação do preço da transação; iv) alocação do preço da transação; e v) reconhecimento da receita. Assim, as receitas de comissões são reconhecidas quando (ou à medida que) a Wiz satisfaz a obrigação de desempenho ao transferir o serviço prometido ao cliente. Esse assunto foi considerado como um dos principais assuntos de auditoria devido a relevância das receitas de comissões para as demonstrações financeiras individuais e consolidadas, a quantidade de produtos comercializados e o volume de transações realizadas. Como o assunto foi conduzido em nossa auditoria: Nossos procedimentos de auditoria incluíram, entre outros: i) a avaliação do desenho e da implementação das atividades de controles internos relevantes associadas com a mensuração e reconhecimento das receitas de prestação de serviços; ii) testes, em base amostral, de certas transações de prestação de serviços ocorridas durante o exercício, que incluíram a confirmação de transações junto às seguradoras parceiras da Wiz, a inspeção dos relatórios de comissão disponibilizados pelas seguradoras à Wiz e a verificação da liquidação financeira subsequente dessas transações, com o objetivo de avaliar a ocorrência, acurácia e integridade das receitas, bem como se foram registradas no período correto; iii) a avaliação da adequação das divulgações efetuadas nas notas explicativas. Como resultado dos procedimentos de auditoria efetuados para o exercício findo em 31 de dezembro de 2023, identificamos deficiências de controle interno relacionadas ao reconhecimento de receitas, bem como ajustes não realizados pela Companhia por terem sido considerados imateriais, que nos levaram a alterar a abordagem de auditoria inicialmente planejada para obtermos evidências suficientes e apropriadas. Com base nos procedimentos de auditoria acima descritos e nas evidências de auditoria obtidas, consideramos que os critérios de reconhecimento da receita adotados pela Companhia e as respectivas divulgações nas notas explicativas, são aceitáveis no contexto das demonstrações financeiras individuais e consolidadas tomadas em conjunto. **Outros assuntos:** *Demonstrações do valor adicionado:* As demonstrações do valor adicionado ("DVA") individuais e consolidadas referentes ao exercício findo em 31 de dezembro de 2023, elaboradas sob a responsabilidade da Diretoria da Companhia e apresentadas como informação suplementar para fins de IFRS, foram submetidas a procedimentos de auditoria executados com a auditoria das demonstrações financeiras individuais e consolidadas da Companhia. Para a formação de nossa opinião, avaliamos se essas demonstrações estão reconciliadas com as demonstrações financeiras individuais e consolidadas e os registros contábeis, conforme aplicável, e se a sua forma e o seu conteúdo estão de acordo com os critérios definidos no pronunciamento técnico CPC 09 - Demonstração do Valor Adicionado. Em nossa opinião, essas demonstrações do valor adicionado individuais e consolidadas foram adequadamente elaboradas, em todos os aspectos relevantes, segundo os critérios definidos nesse pronunciamento técnico e é consistente em relação às demonstrações financeiras individuais e consolidadas tomadas em conjunto. *Auditoria dos valores correspondentes ao exercício anterior:* Os valores correspondentes ao exercício findo em 31 de dezembro de 2022, apresentados para fins de comparação, ora reapresentados em decorrência dos assuntos descritos na nota explicativa nº 8, foram auditados por outros auditores independentes que emitiram relatório datado em 27 de março de 2024, que não conteve qualquer modificação.

Outras informações que acompanham as demonstrações financeiras individuais e consolidadas e o relatório do auditor: A Diretoria da Companhia é responsável por essas outras informações que compreendem o relatório da administração. Nossa opinião sobre as demonstrações financeiras individuais e consolidadas não abrange o relatório da administração e não expressamos qualquer forma de conclusão de auditoria sobre esse relatório. Em conexão com a auditoria das demonstrações financeiras individuais e consolidadas, nossa responsabilidade é a de ler o relatório da administração e, ao fazê-lo, considerar se esse relatório está, de forma relevante, inconsistente com as demonstrações financeiras individuais e consolidadas ou com nosso conhecimento obtido na auditoria ou, de outra forma, aparenta estar distorcido de forma relevante. Se, com base no trabalho realizado, concluirmos que há distorção relevante no relatório da administração somos requeridos a comunicar esse fato. Não temos nada a relatar a este respeito. **Responsabilidades da Diretoria e da governança pelas demonstrações financeiras individuais e consolidadas:** A Diretoria é responsável pela elaboração e adequada apresentação das demonstrações financeiras individuais e consolidadas de acordo com as práticas contábeis adotadas no Brasil e com as normas internacionais de relatório financeiro (IFRS), emitidas pelo "International Accounting Standards Board - IASB", e pelos controles internos que ela determinou como necessários para permitir a elaboração de demonstrações financeiras individuais e consolidadas livres de distorção relevante, independentemente se causada por fraude ou erro. Na elaboração das demonstrações financeiras individuais e consolidadas, a Diretoria é responsável pela avaliação da capacidade de a companhia continuar operando, divulgando, quando aplicável, os assuntos relacionados com a sua continuidade operacional e o uso dessa base contábil na elaboração das demonstrações financeiras individuais e consolidadas a não ser que a Diretoria pretenda liquidar a companhia ou cessar suas operações, ou não tenha nenhuma alternativa realista para evitar o encerramento das operações. Os responsáveis pela governança da Companhia são aqueles com responsabilidade pela supervisão do processo de elaboração das demonstrações financeiras individuais e consolidadas. **Responsabilidades do auditor pela auditoria das demonstrações financeiras individuais e consolidadas:** Nossos objetivos são obter segurança razoável de que as demonstrações financeiras individuais e consolidadas, tomadas em conjunto, estão livres de distorção relevante, independentemente se causada por fraude ou erro, e emitir relatório de auditoria contendo nossa opinião. Segurança razoável é um alto nível de segurança, mas não uma garantia de que a auditoria realizada de acordo com as normas brasileiras e internacionais de auditoria sempre detecta as eventuais distorções relevantes existentes. As distorções podem ser decorrentes de fraude ou erro e são consideradas relevantes quando, individualmente ou em conjunto, possam influenciar, dentro de uma perspectiva razoável, as decisões econômicas dos usuários tomadas com base nas referidas demonstrações financeiras individuais e consolidadas. Como parte de uma auditoria realizada de acordo com as normas brasileiras e internacionais de auditoria, exercemos julgamento profissional, e mantemos ceticismo profissional ao longo da auditoria. Além disso: • Identificamos e avaliamos os riscos de distorção relevante nas demonstrações financeiras individuais e consolidadas, independentemente se causada por fraude ou erro, planejamos e executamos procedimentos de auditoria em resposta a tais riscos, bem como obtemos evidência de auditoria apropriada e suficiente para fundamentar nossa opinião. O risco de não detecção de distorção relevante resultante de fraude é maior do que o proveniente de erro, já que a fraude pode envolver o ato de burlar os controles internos, conluio, falsificação, omissão ou representações falsas intencionais. • Obtemos entendimento dos controles internos relevantes para a auditoria para planejarmos procedimentos de auditoria apropriados nas circunstâncias, mas não com o objetivo de expressarmos opinião sobre a eficácia dos controles internos da Companhia. • Avaliamos a adequação das políticas financeiras utilizadas e a razoabilidade das estimativas financeiras e respectivas divulgações feitas pela Diretoria. • Concluímos sobre a adequação do uso, pela Diretoria, da base contábil de continuidade operacional e, com base nas evidências de auditoria obtidas, se existe uma incerteza significativa em relação a eventos ou circunstâncias que possa causar dúvida significativa em relação à capacidade de continuidade operacional da Companhia. Se concluirmos que existe incerteza significativa devemos chamar atenção em nosso relatório de auditoria para as respectivas divulgações nas demonstrações financeiras individuais e consolidadas ou incluir modificação em nossa opinião, se as divulgações forem inadequadas. Nossas conclusões estão fundamentadas nas evidências de auditoria obtidas até a data de nosso relatório. Todavia, eventos ou condições futuras podem levar a Companhia a não mais se manter em continuidade operacional. • Avaliamos a apresentação geral, a estrutura e o conteúdo das demonstrações financeiras individuais e consolidadas, inclusive as divulgações e se as demonstrações financeiras individuais e consolidadas representam as correspondentes transações e os eventos de maneira compatível com o objetivo de apresentação adequada. • Obtemos evidência de auditoria apropriada e suficiente referente às informações financeiras das entidades ou atividades de negócio do grupo para expressar uma opinião sobre as demonstrações financeiras individuais e consolidadas. Somos responsáveis pela direção, supervisão e desempenho da auditoria do grupo e, consequentemente, pela opinião de auditoria. Comunicamo-nos com os responsáveis pela governança a respeito, entre outros aspectos, do alcance planejado, da época da auditoria e das constatações significativas de auditoria, inclusive as eventuais deficiências significativas nos controles internos que identificamos durante nossos trabalhos. Fornecemos também aos responsáveis pela governança declaração de que cumprimos com as exigências éticas relevantes, incluindo os requisitos aplicáveis de independência e comunicamos todos os eventuais relacionamentos ou assuntos que poderiam afetar consideravelmente nossa independência, incluindo, quando aplicável, as respectivas salvaguardas. Dos assuntos que foram objeto de comunicação com os responsáveis pela governança, determinamos aqueles que foram considerados como mais significativos na auditoria das demonstrações financeiras individuais e consolidadas do exercício corrente, e que, dessa maneira constituem os Principais Assuntos de Auditoria. Descrevemos esses assuntos em nosso relatório de auditoria, a menos que lei ou regulamento tenha proibido divulgação pública do assunto, ou quando, em circunstâncias extremamente raras, determinarmos que o assunto não deve ser comunicado em nosso relatório porque as consequências adversas de tal comunicação podem, dentro de uma perspectiva razoável, superar os benefícios da comunicação para o interesse público.

Brasília, 27 de março de 2024

DELOITTE TOUCHE TOHMATSU
Auditores Independentes Ltda.
CRC nº 2 SP 011609/0-8 "F" DF
Bruno Cunha Dutra da Silveira
Contador
CRC nº MG 112354/0-4 "T" DF